

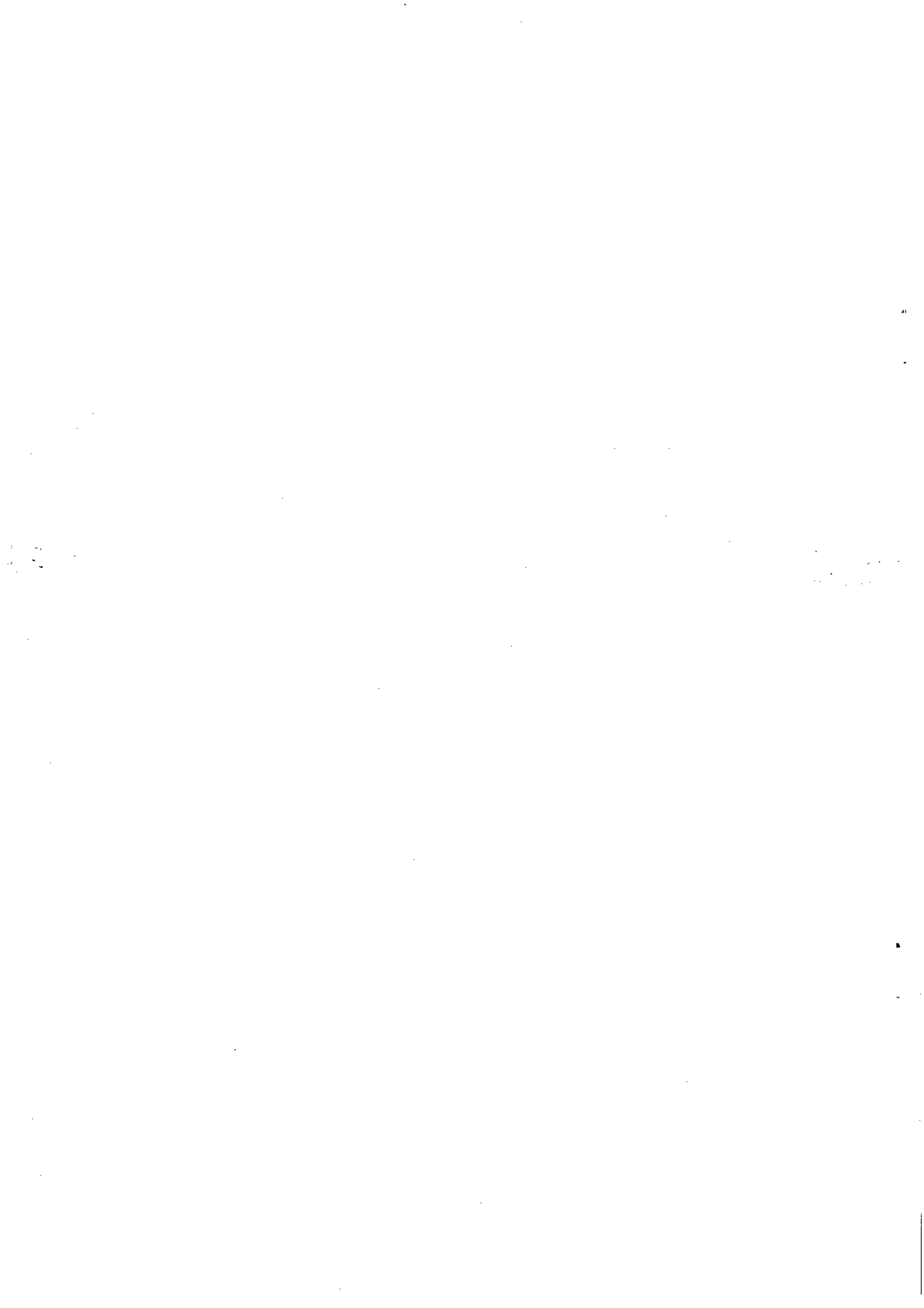
Studiestöd 2001

Återbetalning av studiestöd

Financial aid for students 2001

Repayment of student loans





Studiestöd 2001

Återbetalning av studiestöd

Financial aid for students 2001

Repayment of student loans

I korta drag

Normal ökning av antalet låntagare

Antalet personer som hade studieskuld hos CSN ökade under 2001 från 1 315 000 till 1 342 000 eller med 2,1 procent. Dessa kan tillhöra tre olika studielånesystem. De äldsta studiemedlen gällde före 1989. Nyare studielån gällde mellan 1989 och den 30 juni 2001. Det nyaste annuitetslånet startade den 1 juli 2001. Varje låntagare kan ha ett eller flera lån.

Ungefär 110 000 personer har både gamla studiemedel för studier före 1989 och nyare studielån för studier efter 1988.

Skulden sjunker på studiemedel tagna före 1989

För det gamla studiemedelssystemet gäller att andelen kvinnor som hade studieskuld den 1 januari 2002 utgjorde 58,8 procent. Av alla låntagare var ca 489 200 återbetalningsskyldiga vid ingången av 2002. För endast 300 hade återbetalningen ännu inte börjat.

Den genomsnittliga skulden vid ingången av 2002 minskade för kvinnorna till ca 49 700 kronor, medan männens skuld minskade mer till 47 900 kronor. Kvinnorna har en högre genomsnittlig skuld än männen, eftersom männen avbetalar sina skulder snabbare. Ser man till de återbetalningsskyldiga vid ingången av 2002 var andelen med en skuld under 50 000 kronor 61 procent. För ca 28 procent av de återbetalningsskyldiga var studieskulden 50 000 -100 000 kronor, medan 11 procent hade en skuld över 100 000 kronor.

Under 2001 inbetalades totalt 2 187 miljoner kronor i frivilliga och debiterade studiemedelsavgifter.



CENTRALA STUDIESTÖDSNÄMNDEN
The Swedish National Board of Student Aid

Lars Hillerström, CSN, tfn 060-14 63 89, lars.hillerstrom@csn.se

Statistiken har producerats av CSN, som ansvarar för officiell statistik inom området.

ISSN 1404-5893 Serie UF - Utbildning och forskning. Utkom den 14 oktober 2003.

Tidigare publicering: Se avsnittet Fakta om statistiken.

Utgivare av Statistiska meddelanden är Svante Öberg, SCB.

Skulder och betalningar ökar på studielån tagna mellan 1989 och 30 juni 2001

För det studielånesystem som infördes 1989 är andelen kvinnor 58,5 procent den 1 januari 2002, vilket är något mindre än i det gamla systemet. Antalet låntagare vid ingången av 2002 var 910 000 personer. Av dessa var 751 200 personer återbetalningsskyldiga under 2002. Andelen personer som hade skulder över 100 000 kronor uppgick till 48 procent.

Under 2001 inbetalades 3 563 miljoner kronor varav 3 253 miljoner kronor avsåg årsbelopp och 310 miljoner kronor var frivilliga betalningar i förtid. Totalbeloppet för dessa frivilliga betalningar var 5 miljoner kronor högre jämfört med föregående år.

Regionala jämförelser och stora skillnader mellan män och kvinnor

Inkomstuppeffterna för låntagare före 1989 visar på mycket stora skillnader mellan män och kvinnor. Männerna tjänar i genomsnitt ca 77 procent mer än kvinnorna.

Även regionala skillnader mellan länen i Sverige kan visas. Låntagare som bor i Stockholm tjänar mest och har höga skulder. För låntagare mellan 1989 och 30 juni 2001 visas att boende i Uppsala län har de högsta skulderna, men samtidigt relativt låga inkomster. Bland låntagare med lån tagna före 1989 har männen i Stockholms län mycket mer än dubbelt så höga inkomster som kvinnorna i Kalmar län, som tjänar minst i landet.

Ny lånetyp införd den 1 juli 2001

För första gången redovisas utfallet efter en termin med de nya annuitetslånen. Inga tydliga tendenser kan ännu avläsas.

Innehåll

Termer och begrepp för återbetalning av studiestöd	4
Generella begrepp	4
Begrepp för studiemedel beviljade för studier före 1989	4
Begrepp för studielån beviljade för studier mellan 1989 och 30 juni 2001 och/eller efter 30 juni 2001	4
Tabellförteckning	5
Återbetalning av studiemedel för studier före 1989	5
Återbetalning av studielån för studier mellan 1989 och 30 juni 2001	5
Återbetalning av annuitetslån för studier efter 30 juni 2001	5
Studieskulder för studier före 1989 och/eller mellan 1989 och 30 juni 2001 och/eller efter 30 juni 2001	6
Tabeller	7
Fakta om statistiken	45
Detta omfattar statistiken	45
Definitioner och förklaringar	46
Så görs statistiken	46
Statistikens tillförlitlighet	46
Bra att veta	47
Annan statistik	47
In English	48
Summary	48
Increasing number of borrowers	48
Decreasing debts for student loans taken before 1989	48
Increasing debts and payments for student loans taken between 1989 and June 30, 2001	48
Regional comparisons and considerable differences in income between males and females	48
New student loan system from July 1, 2001	48
List of tables	49
Repayment of student loans taken before 1989	49
Repayment of student loans taken between 1989 and June 30, 2001	49
Repayment of student loans taken after June 30, 2001	50
Total number of persons with student loan debts (i.e. loans before 1989 and/or loans taken between 1989 and June 30, 2001 and/or loans taken after June 30, 2001)	50
List of terms	51
Terms and concepts relating to the repayment of student loans	51
Kontaktpersoner, mer information	52

Termer och begrepp för återbetalning av studiestöd

Inledning

Nedan redovisas en information om termer och begrepp för återbetalning av studielån. De vanligast förekommande termerna och begreppen förklaras. Närmare beskrivningar och förklaringar om studiestödsregler återfinns bl.a. i "Regler och praxis" som utges årligen av CSN. "Regler och praxis" finns utgivna för områdena studiehjälp, studiemedel, särskilt vuxenstudiestöd, korttidsstudiestöd och timersättning samt återbetalning.

Generella begrepp

Återbetalningsskyldiga låntagare är sådana för vilka den obligatoriska återbetalningen börjat efter den generella återbetalningsfristen. Nedsättning kan förekomma för dessa.

Frivillig inbetalning är en inbetalning som överstiger redan debiterade belopp som man är skyldig att betala.

Begrepp för studiemedel beviljade för studier före 1989

Studiemedelsavgift är belopp för visst avgiftsår som en återbetalningsskyldig studiemedelstagare är skyldig att avbetala på sin skuld. Avgiften kan vara preliminär eller kvarstående. Dessutom finns olika administrativa avgifter. **Avgiftsår** är varje år under vilket studiemedelsavgift skall betalas. **Preliminär avgift** skall betalas för ett visst avgiftsår, i förekommande fall med hänsyn tagen till nedsättningsbeslut. Om slutlig avgift efter prövning fastställs till högre belopp än den preliminära skall mellanskillnaden betalas som en **kvarstående avgift**.

Premie vid frivillig betalning av studiemedelsskuld är en bonus på maximalt 3,5 procent. Premien sjunker med stigande ålder.

Begrepp för studielån beviljade för studier mellan 1989 och 30 juni 2001 eller efter den 30 juni 2001

Betalningsår är varje år under vilket årsbelopp normalt skall betalas.

Årsbelopp är det belopp som återbetalningsskyldiga låntagare skall återbetala inklusive ränta under ett visst år (exklusive administrativa avgifter).

Tabellförteckning

Återbetalning av studiemedel för studier före 1989

- 1.1 Antal personer som har studieskuld, totalt och genomsnittligt belopp
- 1.2 Antal återbetalningsskyldiga fördelade efter ålder och kön
- 1.3 Antal personer som har studieskuld fördelade efter kön och skuldens storlek
- 1.4 Antal återbetalningsskyldiga fördelade efter skuldens storlek och kön
- 1.5 Antal återbetalningsskyldiga fördelade efter ålder och skuldens storlek
- 1.6 Debiterade avgifter totalt och genomsnittligt
- 1.7 Antal återbetalningsskyldiga fördelade efter kön och den årliga avgiftens storlek
- 1.8 Antal återbetalningsskyldiga fördelade efter ålder och den årliga avgiftens storlek
- 1.9 Inbetalda studiemedelsavgifter
- 1.10 Frivilliga inbetalningar, inbetalt belopp
- 1.11 Antal återbetalningsskyldiga fördelade på ålder och inkomst
- 1.12 Antal återbetalningsskyldiga fördelade på kön och inkomst
- 1.13 Genomsnittsskuld fördelade på kön och län i Sverige
- 1.14 Genomsnitt av inkomst och årsbelopp för återbetalningsskyldiga fördelade på kön och län i Sverige

Återbetalning av studielån för studier mellan 1989 och 30 juni 2001

- 2.1 Antal personer som har studielån, total och genomsnittlig skuld för återbetalningsskyldiga och ej återbetalningsskyldiga
- 2.2 Antal återbetalningsskyldiga som har studielån fördelade efter ålder och kön
- 2.3 Antal personer med studielån fördelade efter kön och skuldens storlek
- 2.4 Antal återbetalningsskyldiga fördelade efter kön och skuldens storlek
- 2.5 Antal återbetalningsskyldiga, fördelade på ålder och skuldens storlek
- 2.6 Debiterade årsbelopp, totalt och genomsnittligt fördelat på nya och tidigare återbetalningsskyldiga
- 2.7 Antal återbetalningsskyldiga, fördelade på kön och årsbelopp
- 2.8 Antal återbetalningsskyldiga, fördelade på ålder och årsbelopp

- 2.9 Inbetalda årsbelopp
- 2.10 Frivilliga inbetalningar
- 2.11 Antal återbetalningsskyldiga, fördelade på ålder och inkomst
- 2.12 Antal återbetalningsskyldiga, fördelade på kön och inkomst
- 2.13 Genomsnittsskuld fördelade på kön och län i Sverige
- 2.14 Genomsnitt av inkomst och årsbelopp för återbetalningsskyldiga fördelade på kön och län i Sverige

Återbetalning av annuitetslån för studier efter 30 juni 2001

- 3.1 Antal personer som har annuitetslån, total och genomsnittlig skuld för återbetalningsskyldiga och ej återbetalningsskyldiga
- 3.2 Antal personer med annuitetslån fördelade efter ålder och kön
- 3.3 Antal personer med annuitetslån fördelade efter kön och skuldens storlek
- 3.4 Antal återbetalningsskyldiga med annuitetslån fördelade efter kön och skuldens storlek
- 3.5 Antal återbetalningsskyldiga med annuitetslån fördelade på ålder och skuldens storlek
- 3.6 Debiterade årsbelopp, totalt och genomsnittligt fördelat på återbetalningsskyldiga
- 3.7 Antal återbetalningsskyldiga med annuitetslån fördelade på kön och årsbelopp
- 3.8 Antal återbetalningsskyldiga med annuitetslån fördelade på ålder och årsbelopp
- 3.9 Inbetalda belopp
- 3.10 Frivilliga inbetalningar
- 3.11 Antal återbetalningsskyldiga med annuitetslån fördelade på ålder och inkomst
- 3.12 Antal återbetalningsskyldiga med annuitetslån fördelade på kön och inkomst
- 3.13 Genomsnittsskuld för bosatta i Sverige med annuitetslån fördelade på kön och län
- 3.14 Genomsnitt av inkomst och årsbelopp för återbetalningsskyldiga bosatta i Sverige fördelade på kön och län

Studieskulder för studier före 1989 och/eller mellan 1989 och 30 juni 2001 och/eller efter 30 juni 2001

- 4.1 Totalt antal låntagare med studiemedelsskuld fördelade efter kön och den totala skuldens storlek
- 4.2 Totalt antal låntagare med studiemedelsskuld fördelade efter ålder och den totala skuldens storlek

1 Återbetalning av studiemedel för studier före 1989

Tabell 1.1 Antal personer som har gamla studiemedel före 1989, total och genomsnittlig skuld för återbetalningsskyldiga och ej återbetalningsskyldiga

	2000-01-01			2001-01-01			2002-01-01		
	Män	Kvinnor	Summa	Män	Kvinnor	Summa	Män	Kvinnor	Summa
Återbetalnings-skyldiga									
Antal personer	232 553	329 386	561 939	217 634	309 133	526 767	201 316	287 894	489 210
Total skuld, miljoner kr	11 395,2	16 408,1	27 803,3	10 524,6	15 387,2	25 911,8	9 648,6	14 311,8	23 960,4
Genomsnittlig skuld, kr	49 001	49 814	49 477	48 359	49 775	49 190	47 928	49 712	48 978
Ej återbetalnings-skyldiga									
Antal personer	536	667	1 203	249	349	598	119	177	296
Total skuld, miljoner kr	17,3	23,7	41,0	7,4	12,6	20,0	3,4	6,6	10,0
Genomsnittlig skuld, kr	32 156	35 563	34 045	29 497	36 347	33 495	28 189	37 336	33 659
Samtliga									
Antal personer	233 089	330 053	563 142	217 883	309 482	527 365	201 435	288 071	489 506
Total skuld, miljoner kr	11 412,5	16 431,8	27 844,3	10 532,0	15 399,8	25 931,8	9 652,0	14 318,4	23 970,4
Genomsnittlig skuld, kr	48 962	49 785	49 444	48 338	49 760	49 172	47 916	49 704	48 968

Tabell 1.2 Antal återbetalningsskyldiga som har gamla studiemedel före 1989 fördelade efter ålder och kön

	2000-01-01			2001-01-01			2002-01-01		
	Män	Kvinnor	Summa	Män	Kvinnor	Summa	Män	Kvinnor	Summa
Nya återbetalningsskyldiga									
- 29	25	15	40	11	1	12	1	0	1
30 - 39	283	362	645	252	303	555	113	156	269
40 - 49	27	21	48	37	32	69	9	10	19
50 - 59	13	13	26	8	9	17	1	0	1
60 -	3	0	3	0	0	0	0	0	0
Summa	351	411	762	308	345	653	124	166	290
Tidigare återbetalningsskyldiga									
- 29	508	618	1 126	125	130	255	23	30	53
30 - 39	94 526	142 095	236 621	78 913	120 842	199 755	62 617	98 535	161 152
40 - 49	109 638	138 046	247 684	108 609	137 912	246 521	107 778	138 856	246 634
50 - 59	25 666	44 641	70 307	27 261	45 701	72 962	27 912	45 518	73 430
60 -	1 864	3 575	5 439	2 418	4 203	6 621	2 862	4 789	7 651
Summa	232 202	328 975	561 177	217 326	308 788	526 114	201 192	287 728	488 920
Samtliga återbetalningsskyldiga									
- 29	533	633	1 166	136	131	267	24	30	54
30 - 39	94 809	142 457	237 266	79 165	121 145	200 310	62 730	98 691	161 421
40 - 49	109 665	138 067	247 732	108 646	137 944	246 590	107 787	138 866	246 653
50 - 59	25 679	44 654	70 333	27 269	45 710	72 979	27 913	45 518	73 431
60 -	1 867	3 575	5 442	2 418	4 203	6 621	2 862	4 789	7 651
Summa	232 553	329 386	561 939	217 634	309 133	526 767	201 316	287 894	489 210

Tabell 1.3 Antal personer som har gamla studiemedel före 1989 fördelade efter kön och skuldens storlek den 1 januari 2002

Skuld, kr	Män		Kvinnor		Summa	
	Antal	%	Antal	%	Antal	%
Återbetalningsskyldiga						
1 - 49 999	124 649	62	174 659	61	299 308	61
50 000 - 99 999	56 503	28	79 948	28	136 451	28
100 000 - 149 999	14 577	7	23 543	8	38 120	8
150 000 - 199 999	3 615	2	6 618	2	10 233	2
200 000 - 249 999	1 284	1	2 159	1	3 443	1
250 000 - 299 999	430	0	679	0	1 109	0
300 000 - 349 999	178	0	218	0	396	0
350 000 - 399 999	52	0	47	0	99	0
400 000 - 499 999	24	0	18	0	42	0
500 000 - 999 999	4	0	5	0	9	0
1 000 000 -	0	0	0	0	0	0
Summa	201 316	100	287 894	100	489 210	100
Ej återbetalningsskyldiga						
1 - 49 999	104	88	133	75	237	80
50 000 - 99 999	11	9	35	20	46	15
100 000 - 149 999	4	3	5	3	9	3
150 000 - 199 999	0	0	2	1	2	1
200 000 - 249 999	0	0	2	1	2	1
250 000 - 299 999	0	0	0	0	0	0
300 000 - 349 999	0	0	0	0	0	0
350 000 - 399 999	0	0	0	0	0	0
400 000 - 499 999	0	0	0	0	0	0
500 000 - 999 999	0	0	0	0	0	0
1 000 000 -	0	0	0	0	0	0
Summa	119	100	177	100	296	100
Samtliga						
1 - 49 999	124 753	62	174 792	61	299 545	61
50 000 - 99 999	56 514	28	79 983	28	136 497	28
100 000 - 149 999	14 581	7	23 548	8	38 129	8
150 000 - 199 999	3 615	2	6 620	2	10 235	2
200 000 - 249 999	1 284	1	2 161	1	3 445	1
250 000 - 299 999	430	0	679	0	1 109	0
300 000 - 349 999	178	0	218	0	396	0
350 000 - 399 999	52	0	47	0	99	0
400 000 - 499 999	24	0	18	0	42	0
500 000 - 999 999	4	0	5	0	9	0
1 000 000 -	0	0	0	0	0	0
Summa	201 435	100	288 071	100	489 506	100

Tabell 1.4 Antal återbetalningsskyldiga som har studiemedel före 1989 fördelade efter skuldens storlek och kön

Skuld, kr	2000-01-01			2001-01-01			2002-01-01		
	Män	Kvinnor	Summa	Män	Kvinnor	Summa	Män	Kvinnor	Summa
Nya återbetalningsskyldiga									
1 - 49 999	277	315	592	242	269	511	102	126	228
50 000 - 99 999	58	69	127	48	61	109	17	29	46
100 000 - 149 999	13	17	30	16	12	28	4	9	13
150 000 - 199 999	2	8	10	1	3	4	1	2	3
200 000 - 249 999	1	2	3	0	0	0	0	0	0
250 000 - 299 999	0	0	0	1	0	1	0	0	0
300 000 - 349 999	0	0	0	0	0	0	0	0	0
350 000 - 399 999	0	0	0	0	0	0	0	0	0
400 000 - 499 999	0	0	0	0	0	0	0	0	0
500 000 - 999 999	0	0	0	0	0	0	0	0	0
1 000 000 -	0	0	0	0	0	0	0	0	0
Summa	351	411	762	308	345	653	124	166	290
Tidigare återbetalningsskyldiga									
1 - 49 999	141 064	198 761	339 825	133 447	186 951	320 398	124 547	174 533	299 080
50 000 - 99 999	63 137	89 748	152 885	60 168	84 987	145 155	56 486	79 919	136 405
100 000 - 149 999	21 046	28 925	49 971	17 510	26 223	43 733	14 573	23 534	38 107
150 000 - 199 999	4 730	8 019	12 749	4 119	7 314	11 433	3 614	6 616	10 230
200 000 - 249 999	1 469	2 497	3 966	1 368	2 333	3 701	1 284	2 159	3 443
250 000 - 299 999	491	728	1 219	455	687	1 142	430	679	1 109
300 000 - 349 999	186	225	411	180	221	401	178	218	396
350 000 - 399 999	53	50	103	53	52	105	52	47	99
400 000 - 499 999	23	18	41	22	16	38	24	18	42
500 000 - 999 999	3	4	7	4	4	8	4	5	9
1 000 000 -	0	0	0	0	0	0	0	0	0
Summa	232 202	328 975	561 177	217 326	308 788	526 114	201 192	287 728	488 920
Samtliga återbetalningsskyldiga									
1 - 49 999	141 341	199 076	340 417	133 689	187 220	320 909	124 649	174 659	299 308
50 000 - 99 999	63 195	89 817	153 012	60 216	85 048	145 264	56 503	79 948	136 451
100 000 - 149 999	21 059	28 942	50 001	17 526	26 235	43 761	14 577	23 543	38 120
150 000 - 199 999	4 732	8 027	12 759	4 120	7 317	11 437	3 615	6 618	10 233
200 000 - 249 999	1 470	2 499	3 969	1 368	2 333	3 701	1 284	2 159	3 443
250 000 - 299 999	491	728	1 219	456	687	1 143	430	679	1 109
300 000 - 349 999	186	225	411	180	221	401	178	218	396
350 000 - 399 999	53	50	103	53	52	105	52	47	99
400 000 - 499 999	23	18	41	22	16	38	24	18	42
500 000 - 999 999	3	4	7	4	4	8	4	5	9
1 000 000 -	0	0	0	0	0	0	0	0	0
Summa	232 553	329 386	561 939	217 634	309 133	526 767	201 316	287 894	489 210

Tabell 1.5 Antal återbetalningsskyldiga med gamla studiemedel före 1989 fördelade efter ålder och skuldens storlek den 1 januari 2002

Skuld, kr	Nya återbetalningsskyldiga 2002						Tidigare återbetalningsskyldiga					
	Antal totalt	Ålder					Antal totalt	Ålder				
		-29	30-39	40-49	50-59	60-		-29	30-39	40-49	50-59	60-
1 - 49 999	228	1	214	13	0	0	299 080	53	83 455	153 755	54 751	7 066
50 000 - 99 999	46	0	42	3	1	0	136 405	0	59 868	64 152	11 864	521
100 000 - 149 999	13	0	10	3	0	0	38 107	0	15 050	18 842	4 160	55
150 000 - 199 999	3	0	3	0	0	0	10 230	0	2 219	6 340	1 663	8
200 000 - 249 999	0	0	0	0	0	0	3 443	0	470	2 361	611	1
250 000 - 299 999	0	0	0	0	0	0	1 109	0	73	799	237	0
300 000 - 349 999	0	0	0	0	0	0	396	0	14	279	103	0
350 000 - 399 999	0	0	0	0	0	0	99	0	1	73	25	0
400 000 - 499 999	0	0	0	0	0	0	42	0	2	26	14	0
500 000 - 999 999	0	0	0	0	0	0	9	0	0	7	2	0
1 000 000 -	0	0	0	0	0	0	0	0	0	0	0	0
Summa	290	1	269	19	1	0	488 920	53	161 152	246 634	73 430	7 651

Tabell 1.6 Debiterade avgifter, totalt och genomsnittligt fördelat på nya och tidigare återbetalningsskyldiga som fått gamla studiemedel före 1989

	2000	2001	2002
Nya återbetalningsskyldiga			
Antal personer	724	640	289
Total debiterad avgift, miljoner kr	3	3	1
Genomsnittlig avgift, kr	4 068	3 883	4 153
Tidigare återbetalningsskyldiga			
Antal personer	552 876	518 196	481 845
Total debiterad avgift, miljoner kr	2 736	2 625	2 533
Genomsnittlig avgift, kr	4 949	5 066	5 257
Samtliga återbetalningsskyldiga			
Antal personer	553 600	518 836	482 134
Total debiterad avgift, miljoner kr	2 739	2 628	2 534
Genomsnittlig avgift, kr	4 948	5 065	5 256

Tabell 1.7 Antal återbetalningsskyldiga som fått gamla studiemedel före 1989 fördelade efter kön och den årliga avgiftens storlek

Avgift, kr	2000			2001			2002		
	Män	Kvinnor	Summa	Män	Kvinnor	Summa	Män	Kvinnor	Summa
Nya återbetalnings-skyldiga									
1 - 1 999	2	3	5	21	31	52	0	1	1
2 000 - 2 999	4	1	5	9	8	17	3	3	6
3 000 - 3 999	273	331	604	220	243	463	105	129	234
4 000 - 4 999	17	17	34	15	23	38	8	11	19
5 000 - 5 999	15	16	31	12	11	23	1	7	8
6 000 - 6 999	7	7	14	8	9	17	1	7	8
7 000 - 7 999	5	3	8	8	3	11	4	2	6
8 000 - 8 999	3	4	7	2	3	5	0	2	2
9 000 - 9 999	0	6	6	4	4	8	0	2	2
10 000 - 14 999	2	7	9	2	3	5	1	2	3
15 000 - 19 999	1	0	1	1	0	1	0	0	0
20 000 - 24 999	0	0	0	0	0	0	0	0	0
25 000 - 49 999	0	0	0	0	0	0	0	0	0
Summa	329	395	724	302	338	640	123	166	289
Tidigare åter-betalningsskyldiga									
1 - 1 999	7 858	11 312	19 170	7 767	9 590	17 357	6 529	8 475	15 004
2 000 - 2 999	13 826	21 792	35 618	11 931	19 336	31 267	9 401	15 500	24 901
3 000 - 3 999	90 843	154 698	245 541	80 742	140 888	221 630	70 947	126 287	197 234
4 000 - 4 999	28 425	40 310	68 735	26 584	39 112	65 696	24 792	38 359	63 151
5 000 - 5 999	22 832	27 787	50 619	22 548	27 255	49 803	21 583	26 431	48 014
6 000 - 6 999	18 896	20 722	39 618	18 513	20 370	38 883	17 500	19 865	37 365
7 000 - 7 999	14 887	14 775	29 662	14 766	14 447	29 213	15 233	14 657	29 890
8 000 - 8 999	9 615	10 209	19 824	9 631	10 138	19 769	9 896	10 210	20 106
9 000 - 9 999	6 505	6 986	13 491	6 569	6 930	13 499	6 883	6 972	13 855
10 000 - 14 999	11 542	13 686	25 228	11 851	13 715	25 566	12 441	13 929	26 370
15 000 - 19 999	2 006	2 343	4 349	2 038	2 383	4 421	2 158	2 578	4 736
20 000 - 24 999	438	403	841	456	445	901	492	492	984
25 000 - 49 999	87	93	180	95	96	191	120	115	235
Summa	227 760	325 116	552 876	213 491	304 705	518 196	197 975	283 870	481 845
Samtliga åter-betalningsskyldiga									
1 - 1 999	7 860	11 315	19 175	7 788	9 621	17 409	6 529	8 476	15 005
2 000 - 2 999	13 830	21 793	35 623	11 940	19 344	31 284	9 404	15 503	24 907
3 000 - 3 999	91 116	155 029	246 145	80 962	141 131	222 093	71 052	126 416	197 468
4 000 - 4 999	28 442	40 327	68 769	26 599	39 135	65 734	24 800	38 370	63 170
5 000 - 5 999	22 847	27 803	50 650	22 560	27 266	49 826	21 584	26 438	48 022
6 000 - 6 999	18 903	20 729	39 632	18 521	20 379	38 900	17 501	19 872	37 373
7 000 - 7 999	14 892	14 778	29 670	14 774	14 450	29 224	15 237	14 659	29 896
8 000 - 8 999	9 618	10 213	19 831	9 633	10 141	19 774	9 896	10 212	20 108
9 000 - 9 999	6 505	6 992	13 497	6 573	6 934	13 507	6 883	6 974	13 857
10 000 - 14 999	11 544	13 693	25 237	11 853	13 718	25 571	12 442	13 931	26 373
15 000 - 19 999	2 007	2 343	4 350	2 039	2 383	4 422	2 158	2 578	4 736
20 000 - 24 999	438	403	841	456	445	901	492	492	984
25 000 - 49 999	87	93	180	95	96	191	120	115	235
Summa	228 089	325 511	553 600	213 793	305 043	518 836	198 098	284 036	482 134

Tabell 1.8 Antal återbetalningsskyldiga med gamla studiemedel före 1989 fördelade efter ålder samt den årliga avgiftens storlek 2002

Avgift, kr	Nya återbetalningsskyldiga 2002						Tidigare återbetalningsskyldiga					
	Totalt antal	Ålder					Totalt antal	Ålder				
		-29	30-39	40-49	50-59	60-		-29	30-39	40-49	50-59	60-
0 ¹⁾	1	0	1	0	0	0	7 075	11	1 587	1 640	2 313	1 524
1 - 1 999	1	0	0	1	0	0	15 004	21	4 840	4 610	5 068	465
2 000 - 2 999	6	1	5	0	0	0	24 901	20	1 745	13 302	9 231	603
3 000 - 3 999	234	0	221	12	1	0	197 234	1	93 358	84 247	17 850	1 778
4 000 - 4 999	19	0	17	2	0	0	63 151	0	19 071	35 244	8 170	666
5 000 - 5 999	8	0	8	0	0	0	48 014	0	13 169	28 132	6 212	501
6 000 - 6 999	8	0	7	1	0	0	37 365	0	9 835	22 192	4 900	438
7 000 - 7 999	6	0	4	2	0	0	29 890	0	8 015	17 567	3 975	333
8 000 - 8 999	2	0	2	0	0	0	20 106	0	4 431	12 083	3 331	261
9 000 - 9 999	2	0	1	1	0	0	13 855	0	2 578	8 512	2 544	221
10 000 - 14 999	3	0	3	0	0	0	26 370	0	2 489	16 139	7 101	641
15 000 - 19 999	0	0	0	0	0	0	4 736	0	31	2 424	2 112	169
20 000 - 24 999	0	0	0	0	0	0	984	0	2	445	497	40
25 000 - 49 999	0	0	0	0	0	0	235	0	1	97	126	11
50 000 -	0	0	0	0	0	0	0	0	0	0	0	0
Summa	290	1	269	19	1	0	488 920	53	161 152	246 634	73 430	7 651

 Sveriges officiella statistik

- 1) De personer som har avgift 0 kr har skuld men saknar avgift p.g.a att hela skulden är debiterad tidigare men inte helt betald eller p.g.a. nedsättning strax före 65 års ålder.

**Tabell 1.9 Inbetalda studiemedelsavgifter 2001
avseende studiemedel före 1989**

Avgiftstyp	Belopp, mkr
Preliminär avgift 1998 - 2001	1 890
Kvarstående avgift 1998 - 1999	203
Frivillig avgift 2001	94
Summa	2 187

 Sveriges officiella statistik

**Tabell 1.10 Frivilliga inbetalningar avseende
studiemedel före 1989**

År	Totalt inbetalt belopp, kr	Premie totalt, kr
1997	97 326 408	2 411 768
1998	95 540 391	2 295 122
1999	83 737 016	1 979 231
2000	95 329 979	2 209 725
2001	93 722 645	2 194 848

 Sveriges officiella statistik

Tabell 1.11 Antal återbetalningsskyldiga 2002 med studiemedel före 1989 fördelade på ålder och inkomst under inkomståret 2000

Inkomst, kr	Alla återbetalningsskyldiga										Totalt	
	Ålder											
	- 29		30 - 39		40 - 49		50 - 59		60 -		Antal	%
	Antal	%	Antal	%	Antal	%	Antal	%	Antal	%	Antal	%
Uppgift saknas	3	6	6 113	4	10 070	4	6 741	9	881	12	23 808	5
0	10	18	4 036	3	5 471	2	2 574	3	286	4	12 377	3
1 - 24 999	5	9	3 729	2	4 119	2	1 583	2	164	2	9 600	2
25 000 - 49 999	3	6	3 305	2	3 408	1	1 108	1	129	2	7 953	2
50 000 - 74 999	1	2	4 034	3	4 867	2	2 503	3	482	6	11 887	2
75 000 - 99 999	5	9	5 205	3	6 042	3	3 105	4	683	9	15 040	3
100 000 - 124 999	4	7	7 654	5	8 467	4	3 867	5	694	9	20 686	4
125 000 - 149 999	5	9	11 887	7	13 370	5	5 570	8	944	12	31 776	7
150 000 - 174 999	8	15	14 657	9	17 935	7	6 372	9	861	11	39 833	8
175 000 - 199 999	4	7	16 323	10	22 225	9	7 041	10	646	8	46 239	9
200 000 - 224 999	0	0	14 295	9	22 841	9	7 517	10	570	7	45 223	9
225 000 - 249 999	1	2	11 881	7	21 938	9	7 052	10	447	6	41 319	8
250 000 - 274 999	2	4	9 105	6	17 971	7	5 323	7	307	4	32 708	7
275 000 - 299 999	1	2	7 227	4	13 337	5	3 394	5	173	2	24 132	5
300 000 - 399 999	2	4	19 362	12	31 117	13	5 678	8	274	4	56 433	12
400 000 - 499 999	0	0	10 636	7	17 226	7	1 876	3	51	1	29 789	6
500 000 - 999 999	0	0	10 281	6	22 068	9	1 892	3	56	1	34 297	7
1 000 000 -	0	0	1 691	1	4 181	2	235	0	3	0	6 110	1
Summa	54	100	161 421	100	246 653	100	73 431	100	7 651	100	489 210	100

Tabell 1.12 Antal återbetalningsskyldiga 2002 med studiemedel före 1989 fördelade på kön och inkomst under inkomståret 2000

Inkomst, kr	Alla återbetalningsskyldiga					
	Män		Kvinnor		Totalt	
	Antal	%	Antal	%	Antal	%
Uppgift saknas	11 840	6	11 968	4	23 808	5
0	7 008	4	5 369	2	12 377	3
1 - 24 999	3 985	2	5 615	2	9 600	2
25 000 - 49 999	2 945	1	5 008	2	7 953	2
50 000 - 74 999	4 549	2	7 338	3	11 887	2
75 000 - 99 999	4 844	2	10 196	3	15 040	3
100 000 - 124 999	5 624	3	15 062	5	20 686	4
125 000 - 149 999	7 594	4	24 182	8	31 776	7
150 000 - 174 999	8 587	4	31 246	11	39 833	8
175 000 - 199 999	9 952	5	36 287	13	46 239	9
200 000 - 224 999	12 108	6	33 115	11	45 223	9
225 000 - 249 999	13 489	7	27 830	10	41 319	8
250 000 - 274 999	12 689	6	20 019	7	32 708	7
275 000 - 299 999	10 830	5	13 302	5	24 132	5
300 000 - 399 999	31 804	16	24 629	9	56 433	12
400 000 - 499 999	20 970	10	8 819	3	29 789	6
500 000 - 999 999	27 130	14	7 167	2	34 297	7
1 000 000 -	5 368	3	742	0	6 110	1
Summa	201 316	100	287 894	100	489 210	100

Tabell 1.13 Genomsnittsskuld för bosatta i Sverige med studiemedel före 1989 fördelade på län och kön den 1 januari 2002

Län	Genomsnittsskuld		
	Män	Kvinnor	Alla
Stockholm	49 607	50 695	50 211
Uppsala	51 378	52 485	52 020
Södermanland	42 379	46 373	44 930
Östergötland	46 023	49 288	47 956
Jönköping	43 500	45 648	44 866
Kronoberg	42 648	47 687	45 788
Kalmar	42 545	46 879	45 247
Gotland	46 045	49 199	48 071
Blekinge	42 392	46 454	44 984
Skåne	49 431	53 309	51 707
Halland	44 574	47 868	46 674
Västra Götaland	47 716	50 122	49 145
Värmland	43 071	45 216	44 430
Örebro	44 119	46 855	45 822
Västmanland	42 505	46 604	44 981
Dalarna	41 230	44 645	43 421
Gävleborg	41 465	44 281	43 294
Västernorrland	41 574	44 237	43 259
Jämtland	41 784	46 355	44 783
Västerbotten	46 901	49 225	48 331
Norrbottn	43 280	45 145	44 473
Totalt hela landet	47 213	49 401	48 514



Tabell 1.14 Genomsnitt av inkomst och årsavgift för återbetalnings-skyldiga bosatta i Sverige med studiemedel före 1989 fördelade på län och kön den 1 januari 2002

Län	Genomsnittsinkomst			Genomsnittsårsbelopp		
	Män	Kvinnor	Alla	Män	Kvinnor	Alla
Stockholm	519 548	254 222	372 211	5 546	5 242	5 377
Uppsala	355 891	221 635	278 043	5 771	5 201	5 441
Södermanland	300 906	194 628	233 039	5 203	4 860	4 984
Östergötland	350 939	203 700	263 772	5 427	4 860	5 091
Jönköping	302 684	191 127	231 708	5 294	4 602	4 854
Kronoberg	311 580	193 093	237 761	5 198	4 703	4 890
Kalmar	280 386	187 653	222 601	5 169	4 651	4 846
Gotland	247 177	194 445	213 309	5 295	4 932	5 062
Blekinge	323 299	194 260	240 968	5 133	4 741	4 883
Skåne	321 859	201 842	251 426	5 458	5 171	5 289
Halland	343 055	196 089	249 350	5 347	4 763	4 975
Västra Götaland	339 682	209 786	262 540	5 474	5 025	5 207
Värmland	319 792	199 010	243 271	5 214	4 694	4 884
Örebro	300 309	204 844	240 884	5 414	4 874	5 078
Västmanland	337 837	203 963	256 981	5 250	4 847	5 006
Dalarna	292 673	194 540	229 681	5 239	4 713	4 901
Gävleborg	298 094	200 474	234 686	5 195	4 641	4 835
Västernorrland	313 113	207 145	246 069	5 233	4 702	4 898
Jämtland	270 137	200 257	224 277	5 274	4 882	5 017
Västerbotten	289 125	204 940	237 337	5 630	4 959	5 217
Norrbottnen	310 015	208 236	244 915	5 473	4 938	5 130
Totalt hela landet	381 943	216 250	283 421	5 450	5 011	5 189

2 Återbetalning av studielån för studier mellan 1989 och den 30 juni 2001

Tabell 2.1 Antal personer med studielån 1989 - 2001, total och genomsnittlig skuld för återbetalningsskyldiga och ej återbetalningsskyldiga

	2000-01-01			2001-01-01			2002-01-01		
	Män	Kvinnor	Summa	Män	Kvinnor	Summa	Män	Kvinnor	Summa
Återbetalnings-skyldiga									
Antal personer	257 193	353 032	610 225	286 718	394 987	681 705	313 914	437 291	751 205
Total skuld, miljoner kr	34 300,2	42 268,5	76 568,7	39 422,5	49 262,4	88 684,9	43 582,9	55 265,0	98 847,9
Genomsnittlig skuld, kr	133 364	119 730	125 476	137 496	124 719	130 093	138 837	126 380	131 586
Ej återbetalnings-skyldiga									
Antal personer	93 858	133 659	227 517	91 773	134 550	226 323	63 675	95 150	158 825
Total skuld, miljoner kr	8 566,9	11 236,7	19 803,6	8 583,6	11 755,7	20 339,3	6 477,6	9 042,9	15 520,5
Genomsnittlig skuld, kr	91 275	84 070	87 042	93 531	87 370	89 868	101 729	95 039	97 721
Samtliga									
Antal personer	351 051	486 691	837 742	378 491	529 537	908 028	377 589	532 441	910 030
Total skuld, miljoner kr	42 867,1	53 505,2	96 372,3	48 006,1	61 018,1	109 024,2	50 060,5	64 307,9	114 368,4
Genomsnittlig skuld, kr	122 111	109 937	115 038	126 836	115 229	120 067	132 579	120 779	125 675

**Tabell 2.2 Antal återbetalningsskyldiga med studielån 1989 - 2001
fördelade efter ålder och kön**

	2000-01-01			2001-01-01			2002-01-01		
	Män	Kvinnor	Summa	Män	Kvinnor	Summa	Män	Kvinnor	Summa
Nya återbetalnings- skyldiga									
- 29	26 225	32 474	58 699	28 122	34 293	62 415	27 156	35 620	62 776
30 - 39	5 829	9 026	14 855	7 239	12 762	20 001	6 983	12 765	19 748
40 - 49	1 822	4 281	6 103	2 536	6 348	8 884	2 706	6 702	9 408
50 - 59	256	516	772	476	976	1 452	543	1 116	1 659
60 -	5	17	22	7	5	12	8	18	26
Summa	34 137	46 314	80 451	38 380	54 384	92 764	37 396	56 221	93 617
Tidigare åter- betalningsskyldiga									
- 29	96 110	122 957	219 067	103 655	131 894	235 549	110 493	140 161	250 654
30 - 39	98 415	125 460	223 875	111 384	142 491	253 875	126 607	163 624	290 231
40 - 49	23 283	45 049	68 332	26 989	50 774	77 763	31 680	59 141	90 821
50 - 59	5 006	12 667	17 673	5 997	14 660	20 657	7 340	17 157	24 497
60 -	242	585	827	313	784	1 097	398	987	1 385
Summa	223 056	306 718	529 774	248 338	340 603	588 941	276 518	381 070	657 588
Samtliga åter- betalningsskyldiga									
- 29	122 335	155 431	277 766	131 777	166 187	297 964	137 649	175 781	313 430
30 - 39	104 244	134 486	238 730	118 623	155 253	273 876	133 590	176 389	309 979
40 - 49	25 105	49 330	74 435	29 525	57 122	86 647	34 386	65 843	100 229
50 - 59	5 262	13 183	18 445	6 473	15 636	22 109	7 883	18 273	26 156
60 -	247	602	849	320	789	1 109	406	1 005	1 411
Summa	257 193	353 032	610 225	286 718	394 987	681 705	313 914	437 291	751 205

Tabell 2.3 Antal personer med studielån 1989 - 2001 fördelade efter kön och skuldens storlek den 1 januari 2002

Skuld, kr	Män		Kvinnor		Summa	
	Antal	%	Antal	%	Antal	%
Återbetalningsskyldiga						
1 - 49 999	93 149	30	138 271	32	231 420	31
50 000 - 99 999	56 284	18	81 661	19	137 945	18
100 000 - 149 999	41 878	13	62 225	14	104 103	14
150 000 - 199 999	37 245	12	58 173	13	95 418	13
200 000 - 249 999	30 161	9	38 939	9	69 100	9
250 000 - 299 999	23 062	7	25 044	6	48 106	6
300 000 - 349 999	14 807	5	15 865	4	30 672	4
350 000 - 399 999	8 237	3	8 740	2	16 977	2
400 000 - 499 999	6 272	2	5 975	1	12 247	2
500 000 - 999 999	2 774	1	2 358	0	5 132	1
1 000 000 -	45	0	40	0	85	0
Summa	313 914	100	437 291	100	751 205	100
Ej återbetalningsskyldiga						
1 - 49 999	23 725	37	37 929	40	61 654	39
50 000 - 99 999	16 972	27	25 321	27	42 293	27
100 000 - 149 999	9 787	15	14 291	15	24 078	15
150 000 - 199 999	5 279	8	7 570	8	12 849	8
200 000 - 249 999	4 297	7	5 415	6	9 712	6
250 000 - 299 999	2 007	3	2 537	3	4 544	3
300 000 - 349 999	776	1	1 067	1	1 843	1
350 000 - 399 999	380	1	484	0	864	1
400 000 - 499 999	264	0	324	0	588	0
500 000 - 999 999	183	0	209	0	392	0
1 000 000 -	5	0	3	0	8	0
Summa	63 675	100	95 150	100	158 825	100
Samtliga						
1 - 49 999	116 874	31	176 200	33	293 074	32
50 000 - 99 999	73 256	19	106 982	20	180 238	20
100 000 - 149 999	51 665	14	76 516	15	128 181	14
150 000 - 199 999	42 524	11	65 743	12	108 267	12
200 000 - 249 999	34 458	9	44 354	8	78 812	9
250 000 - 299 999	25 069	7	27 581	5	52 650	6
300 000 - 349 999	15 583	4	16 932	3	32 515	3
350 000 - 399 999	8 617	2	9 224	2	17 841	2
400 000 - 499 999	6 536	2	6 299	1	12 835	1
500 000 - 999 999	2 957	1	2 567	1	5 524	1
1 000 000 -	50	0	43	0	93	0
Summa	377 589	100	532 441	100	910 030	100

**Tabell 2.4 Antal återbetalningsskyldiga med studielån 1989 - 2001
fördelade efter kön och skuldens storlek**

Skuld, kr	2000-01-01			2001-01-01			2002-01-01		
	Män	Kvinnor	Summa	Män	Kvinnor	Summa	Män	Kvinnor	Summa
Nya återbetalnings- skyldiga									
1 - 49 999	13 632	18 945	32 577	16 487	25 610	42 097	15 515	25 104	40 619
50 000 - 99 999	6 553	8 932	15 485	6 836	8 978	15 814	6 949	10 518	17 467
100 000 - 149 999	3 696	5 055	8 751	4 767	6 390	11 157	4 516	6 659	11 175
150 000 - 199 999	3 675	6 205	9 880	3 144	5 239	8 383	3 116	5 157	8 273
200 000 - 249 999	2 669	3 082	5 751	3 000	3 606	6 606	3 075	3 936	7 011
250 000 - 299 999	1 739	1 854	3 593	1 897	2 152	4 049	1 966	2 344	4 310
300 000 - 349 999	1 105	1 219	2 324	1 090	1 227	2 317	1 115	1 342	2 457
350 000 - 399 999	488	517	1 005	531	566	1 097	508	584	1 092
400 000 - 499 999	406	371	777	410	431	841	380	374	754
500 000 - 999 999	174	130	304	215	183	398	253	202	455
1 000 000 -	0	4	4	3	2	5	3	1	4
Summa	34 137	46 314	80 451	38 380	54 384	92 764	37 396	56 221	93 617
Tidigare åter- betalningsskyldiga									
1 - 49 999	64 679	95 715	160 394	69 025	99 743	168 768	77 634	113 167	190 801
50 000 - 99 999	41 117	60 717	101 834	44 504	64 813	109 317	49 335	71 143	120 478
100 000 - 149 999	31 083	47 683	78 766	34 377	52 110	86 487	37 362	55 566	92 928
150 000 - 199 999	26 770	39 225	65 995	30 639	46 839	77 478	34 129	53 016	87 145
200 000 - 249 999	21 154	26 891	48 045	24 321	31 391	55 712	27 086	35 003	62 089
250 000 - 299 999	16 873	16 693	33 566	19 306	20 047	39 353	21 096	22 700	43 796
300 000 - 349 999	10 598	10 226	20 824	12 355	12 735	25 090	13 692	14 523	28 215
350 000 - 399 999	5 623	5 232	10 855	6 887	6 769	13 656	7 729	8 156	15 885
400 000 - 499 999	3 677	3 119	6 796	4 896	4 469	9 365	5 892	5 601	11 493
500 000 - 999 999	1 463	1 204	2 667	2 001	1 660	3 661	2 521	2 156	4 677
1 000 000 -	19	13	32	27	27	54	42	39	81
Summa	223 056	306 718	529 774	248 338	340 603	588 941	276 518	381 070	657 588
Samtliga									
1 - 49 999	78 311	114 660	192 971	85 512	125 353	210 865	93 149	138 271	231 420
50 000 - 99 999	47 670	69 649	117 319	51 340	73 791	125 131	56 284	81 661	137 945
100 000 - 149 999	34 779	52 738	87 517	39 144	58 500	97 644	41 878	62 225	104 103
150 000 - 199 999	30 445	45 430	75 875	33 783	52 078	85 861	37 245	58 173	95 418
200 000 - 249 999	23 823	29 973	53 796	27 321	34 997	62 318	30 161	38 939	69 100
250 000 - 299 999	18 612	18 547	37 159	21 203	22 199	43 402	23 062	25 044	48 106
300 000 - 349 999	11 703	11 445	23 148	13 445	13 962	27 407	14 807	15 865	30 672
350 000 - 399 999	6 111	5 749	11 860	7 418	7 335	14 753	8 237	8 740	16 977
400 000 - 499 999	4 083	3 490	7 573	5 306	4 900	10 206	6 272	5 975	12 247
500 000 - 999 999	1 637	1 334	2 971	2 216	1 843	4 059	2 774	2 358	5 132
1 000 000 -	19	17	36	30	29	59	45	40	85
Summa	257 193	353 032	610 225	286 718	394 987	681 705	313 914	437 291	751 205

Tabell 2.5 Antal återbetalningsskyldiga med studielån 1989 - 2001 fördelade på ålder och skuldens storlek den 1 januari 2002

Skuld, kr	Ålder										Totalt	
	- 29		30 - 39		40 - 49		50 - 59		60 -		Antal	%
	Antal	%	Antal	%	Antal	%	Antal	%	Antal	%		
Nya återbetalnings-skyldiga												
1 - 49 999	23 806	38	9 986	51	5 546	59	1 259	76	22	85	40 619	43
50 000 - 99 999	12 254	19	3 387	17	1 595	17	228	14	3	11	17 467	19
100 000 - 149 999	7 942	13	2 191	11	944	10	97	6	1	4	11 175	12
150 000 - 199 999	6 007	10	1 591	8	631	7	44	3	0	0	8 273	9
200 000 - 249 999	5 531	9	1 122	6	335	4	23	1	0	0	7 011	7
250 000 - 299 999	3 477	6	654	3	174	2	5	0	0	0	4 310	5
300 000 - 349 999	2 000	3	364	2	92	1	1	0	0	0	2 457	3
350 000 - 399 999	867	1	181	1	44	0	0	0	0	0	1 092	1
400 000 - 499 999	562	1	159	1	31	0	2	0	0	0	754	1
500 000 - 999 999	328	0	111	0	16	0	0	0	0	0	455	0
1 000 000 -	2	0	2	0	0	0	0	0	0	0	4	0
Summa	62 776	100	19 748	100	9 408	100	1 659	100	26	100	93 617	100
Tidigare åter-betalningsskyldiga												
1 - 49 999	69 644	28	71 100	25	37 173	41	12 031	49	853	62	190 801	29
50 000 - 99 999	48 599	19	47 755	16	18 605	21	5 222	21	297	21	120 478	18
100 000 - 149 999	37 500	15	40 252	14	12 032	13	3 030	12	114	8	92 928	14
150 000 - 199 999	36 830	15	38 854	13	9 514	11	1 888	8	59	4	87 145	13
200 000 - 249 999	24 141	10	31 189	11	5 664	6	1 061	4	34	3	62 089	10
250 000 - 299 999	16 155	6	23 684	8	3 364	4	582	3	11	1	43 796	7
300 000 - 349 999	9 320	4	16 527	6	2 035	2	324	1	9	1	28 215	4
350 000 - 399 999	4 545	2	10 052	3	1 130	1	156	1	2	0	15 885	2
400 000 - 499 999	2 700	1	7 715	3	933	1	140	1	5	0	11 493	2
500 000 - 999 999	1 214	0	3 035	1	365	0	62	0	1	0	4 677	1
1 000 000 -	6	0	68	0	6	0	1	0	0	0	81	0
Summa	250 654	100	290 231	100	90 821	100	24 497	100	1 385	100	657 588	100

Tabell 2.6 Debiterade årsbelopp för studielån 1989 - 2001, totalt och genomsnittligt fördelat på nya och tidigare återbetalningsskyldiga

	2000	2001	2002
Nya återbetalningsskyldiga			
Antal personer	80 451	92 764	93 617
Total debiterade årsbelopp, miljoner kr	145	213	223
Genomsnittligt årsbelopp, kr	1 805	2 294	2 385
Tidigare återbetalningsskyldiga			
Antal personer	529 774	588 941	657 588
Total debiterade årsbelopp, miljoner kr	3 050	3 689	4 497
Genomsnittligt årsbelopp, kr	5 757	6 264	6 838
Samtliga återbetalningsskyldiga			
Antal personer	610 225	681 705	751 205
Total debiterade årsbelopp, miljoner kr	3 195	3 902	4 720
Genomsnittligt årsbelopp, kr	5 236	5 724	6 283

**Tabell 2.7 Antal återbetalningsskyldiga med studielån 1989 - 2001
fördelade på kön och årsbelopp den 1 januari 2002**

Årsbelopp, kr	Män		Kvinnor		Samtliga	
	Antal	%	Antal	%	Antal	%
Nya återbetalningsskyldiga						
0	13 630	36	17 698	31	31 328	34
1 - 1 999	7 339	20	11 640	21	18 979	20
2 000 - 2 999	4 727	13	7 195	13	11 922	13
3 000 - 3 999	3 014	8	5 387	10	8 401	9
4 000 - 4 999	2 911	8	5 667	10	8 578	9
5 000 - 5 999	2 472	6	4 294	8	6 766	7
6 000 - 6 999	1 401	4	2 244	4	3 645	4
7 000 - 7 999	810	2	1 077	2	1 887	2
8 000 - 8 999	475	1	476	1	951	1
9 000 - 9 999	237	1	196	0	433	0
10 000 - 14 999	297	1	266	0	563	1
15 000 - 19 999	34	0	42	0	76	0
20 000 - 24 999	23	0	20	0	43	0
25 000 - 49 999	19	0	17	0	36	0
50 000 -	7	0	2	0	9	0
Summa	37 396	100	56 221	100	93 617	100
Tidigare återbetalningsskyldiga						
0	33 324	12	37 434	10	70 758	11
1 - 1 999	16 744	6	23 991	6	40 735	6
2 000 - 2 999	14 533	5	22 082	6	36 615	5
3 000 - 3 999	14 025	5	25 631	7	39 656	6
4 000 - 4 999	16 016	6	32 714	9	48 730	7
5 000 - 5 999	21 091	8	43 066	11	64 157	10
6 000 - 6 999	18 843	7	42 793	11	61 636	9
7 000 - 7 999	20 678	8	44 615	12	65 293	10
8 000 - 8 999	22 378	8	36 982	10	59 360	9
9 000 - 9 999	19 744	7	24 409	6	44 153	7
10 000 - 14 999	52 695	19	38 009	10	90 704	14
15 000 - 19 999	17 411	6	6 644	2	24 055	4
20 000 - 24 999	5 115	2	1 610	0	6 725	1
25 000 - 49 000	3 448	1	1 003	0	4 451	1
50 000 -	473	0	87	0	560	0
Summa	276 518	100	381 070	100	657 588	100
Samtliga						
0	46 954	15	55 132	13	102 086	14
1 - 1 999	24 083	8	35 631	8	59 714	8
2 000 - 2 999	19 260	6	29 277	7	48 537	6
3 000 - 3 999	17 039	5	31 018	7	48 057	6
4 000 - 4 999	18 927	6	38 381	9	57 308	8
5 000 - 5 999	23 563	8	47 360	11	70 923	9
6 000 - 6 999	20 244	6	45 037	10	65 281	9
7 000 - 7 999	21 488	7	45 692	10	67 180	9
8 000 - 8 999	22 853	7	37 458	9	60 311	8
9 000 - 9 999	19 981	6	24 605	6	44 586	6
10 000 - 14 999	52 992	17	38 275	9	91 267	12
15 000 - 19 999	17 445	6	6 686	1	24 131	3
20 000 - 24 999	5 138	2	1 630	0	6 768	1
25 000 - 49 999	3 467	1	1 020	0	4 487	1
50 000 -	480	0	89	0	569	0
Summa	313 914	100	437 291	100	751 205	100

**Tabell 2.8 Antal återbetalningsskyldiga med studielån 1989 - 2001
fördelade på ålder och årsbelopp den 1 januari 2002**

Årsbelopp, kr	Ålder										Totalt	
	- 29		30 - 39		40 - 49		50 - 59		60 -			
	Antal	%	Antal	%	Antal	%	Antal	%	Antal	%	Antal	%
Nya återbetalnings- skyldiga 2002												
0	25 621	41	3 885	20	1 612	17	206	13	4	15	31 328	34
1 - 1 999	14 617	23	3 003	15	1 186	13	171	10	2	8	18 979	20
2 000 - 2 999	8 447	14	2 322	12	1 017	11	133	8	3	11	11 922	13
3 000 - 3 999	4 985	8	2 202	11	1 031	11	179	11	4	15	8 401	9
4 000 - 4 999	3 798	6	2 958	15	1 482	16	338	20	2	8	8 578	9
5 000 - 5 999	2 562	4	2 589	13	1 335	14	277	17	3	11	6 766	7
6 000 - 6 999	1 334	2	1 341	7	806	9	163	10	1	4	3 645	4
7 000 - 7 999	702	1	677	3	427	5	80	5	1	4	1 887	2
8 000 - 8 999	309	1	345	2	245	3	51	3	1	4	951	1
9 000 - 9 999	130	0	162	1	117	1	22	1	2	8	433	0
10 000 - 14 999	191	0	217	1	122	1	30	2	3	12	563	1
15 000 - 19 999	43	0	19	0	11	0	3	0	0	0	76	0
20 000 - 24 999	19	0	12	0	10	0	2	0	0	0	43	0
25 000 - 49 999	14	0	14	0	5	0	3	0	0	0	36	0
50 000 -	4	0	2	0	2	0	1	0	0	0	9	0
Summa	62 776	100	19 748	100	9 408	100	1 659	100	26	100	93 617	100
Tidigare åter- betalningsskyldiga												
0	39 111	16	22 017	8	7 559	8	1 902	8	169	12	70 758	11
1 - 1 999	20 690	8	13 476	5	5 110	6	1 392	6	67	5	40 735	6
2 000 - 2 999	19 772	8	11 763	4	3 893	4	1 106	4	81	6	36 615	5
3 000 - 3 999	19 578	8	14 015	5	4 725	5	1 262	5	76	5	39 656	6
4 000 - 4 999	21 151	8	19 097	6	6 612	7	1 767	7	103	7	48 730	7
5 000 - 5 999	22 801	9	28 009	10	10 276	11	2 870	12	201	15	64 157	10
6 000 - 6 999	21 805	9	26 606	9	10 180	11	2 871	12	174	13	61 636	9
7 000 - 7 999	22 825	9	28 523	10	10 827	12	2 982	12	136	10	65 293	10
8 000 - 8 999	18 892	8	27 355	9	10 101	11	2 901	12	111	8	59 360	9
9 000 - 9 999	13 151	5	21 256	7	7 500	8	2 146	9	100	7	44 153	7
10 000 - 14 999	25 059	10	51 461	18	11 310	13	2 742	11	132	10	90 704	14
15 000 - 19 999	4 149	2	17 639	6	1 894	2	355	1	18	1	24 055	4
20 000 - 24 999	899	0	5 152	2	520	1	140	1	14	1	6 725	1
25 000 - 49 999	663	0	3 426	1	302	1	58	0	2	0	4 451	1
50 000 -	108	0	436	0	12	0	3	0	1	0	560	0
Summa	250 654	100	290 231	100	90 821	100	24 497	100	1 385	100	657 588	100

**Tabell 2.9 Inbetalda årsbelopp m.m. 2001
avseende studielån 1989 - 2001**

Inbetalningstyp	Belopp, mkr
Årsbelopp 1998 - 2001	3 253
Frivillig betalning	310
Summa	3 563

 Sveriges officiella statistik

**Tabell 2.10 Frivilliga inbetalningar avseende
studielån 1989 - 2001**

	Totalt inbetalt belopp, kr
1999	342 501 361
2000	305 255 269
2001	310 337 650

 Sveriges officiella statistik

Tabell 2.11 Antal återbetalningsskyldiga 2002 med studielån 1989 - 2001 fördelade på ålder och inkomst under inkomståret 2000

Inkomst, kr	Alla återbetalningsskyldiga										Totalt	
	Ålder											
	- 29		30 - 39		40 - 49		50 - 59		60 -		Antal	%
	Antal	%	Antal	%	Antal	%	Antal	%	Antal	%	Antal	%
Uppgift saknas	4 224	1	9 014	3	2 283	2	466	2	18	1	16 005	2
0	22 072	7	12 506	4	4 445	4	981	4	50	4	40 054	5
1 - 24 999	37 236	12	12 262	4	3 464	4	722	3	30	2	53 714	7
25 000 - 49 999	39 096	12	13 095	4	3 778	4	618	2	30	2	56 617	7
50 000 - 74 999	27 487	9	12 899	4	4 125	4	984	4	70	5	45 565	6
75 000 - 99 999	24 080	8	15 144	5	5 066	5	1 221	4	66	5	45 577	6
100 000 - 124 999	24 754	8	21 654	7	7 767	8	2 000	8	119	8	56 294	7
125 000 - 149 999	23 344	7	27 398	9	10 625	11	3 009	11	193	14	64 569	9
150 000 - 174 999	23 571	8	28 872	9	11 736	12	3 309	13	212	15	67 700	9
175 000 - 199 999	24 149	8	30 303	10	12 312	12	3 489	13	170	12	70 423	9
200 000 - 224 999	19 547	6	28 553	9	11 198	11	3 254	12	136	10	62 688	8
225 000 - 249 999	13 571	4	21 864	7	8 235	8	2 418	9	117	8	46 205	6
250 000 - 274 999	9 134	3	16 025	5	5 073	5	1 443	6	68	5	31 743	4
275 000 - 299 999	6 416	2	12 016	4	3 131	3	788	3	42	3	22 393	3
300 000 - 399 999	10 995	4	28 345	9	4 767	5	970	4	55	4	45 132	6
400 000 - 499 999	2 382	1	11 698	4	1 337	1	259	1	16	1	15 692	2
500 000 - 999 999	1 160	0	7 458	3	833	1	214	1	17	1	9 682	1
1 000 000 -	212	0	873	0	54	0	11	0	2	0	1 152	0
Summa	313 430	100	309 979	100	100 229	100	26 156	100	1 411	100	751 205	100

**Tabell 2.12 Antal återbetalningsskyldiga 2002 med studielån 1989 - 2001
fördelade på kön och inkomst under inkomståret 2000**

Inkomst, kr	Alla återbetalningsskyldiga					
	Män		Kvinnor		Totalt	
	Antal	%	Antal	%	Antal	%
Uppgift saknas	7 053	2	8 952	2	16 005	2
0	20 502	7	19 552	4	40 054	5
1 - 24 999	22 811	7	30 903	7	53 714	7
25 000 - 49 999	22 884	7	33 733	8	56 617	7
50 000 - 74 999	18 173	6	27 392	6	45 565	6
75 000 - 99 999	16 126	5	29 451	7	45 577	6
100 000 - 124 999	18 393	6	37 901	9	56 294	7
125 000 - 149 999	20 451	7	44 118	10	64 569	9
150 000 - 174 999	20 717	7	46 983	11	67 700	9
175 000 - 199 999	22 265	7	48 158	11	70 423	9
200 000 - 224 999	23 785	8	38 903	9	62 688	8
225 000 - 249 999	20 869	7	25 336	6	46 205	6
250 000 - 274 999	16 487	5	15 256	3	31 743	4
275 000 - 299 999	12 838	4	9 555	2	22 393	3
300 000 - 399 999	29 803	9	15 329	4	45 132	6
400 000 - 499 999	11 916	4	3 776	1	15 692	2
500 000 - 999 999	7 862	2	1 820	0	9 682	1
1 000 000 -	979	0	173	0	1 152	0
Summa	313 914	100	437 291	100	751 205	100

Tabell 2.13 Genomsnittsskuld för bosatta i Sverige med studielån 1989 - 2001 fördelade på län och kön den 1 januari 2002

Län	Genomsnittsskuld		
	Män	Kvinnor	Alla
Stockholm	147 892	137 188	141 867
Uppsala	152 669	136 719	143 467
Södermanland	105 444	101 126	102 769
Östergötland	122 904	111 054	116 209
Jönköping	109 491	100 296	103 830
Kronoberg	117 170	108 690	112 054
Kalmar	106 256	100 541	102 694
Gotland	111 886	105 641	107 922
Blekinge	109 472	106 424	107 700
Skåne	134 476	122 251	127 390
Halland	118 085	105 364	110 280
Västra Götaland	131 604	118 930	124 155
Värmland	112 918	105 029	108 073
Örebro	110 100	104 036	106 374
Västmanland	114 986	104 896	108 871
Dalarna	106 878	97 674	101 141
Gävleborg	105 475	98 139	100 895
Västernorrland	108 332	101 765	104 355
Jämtland	109 463	102 904	105 370
Västerbotten	131 039	122 950	126 435
Norrbottn	112 148	107 901	109 607
Totalt hela landet	130 681	119 146	123 921

Tabell 2.14 Genomsnitt av inkomst och årsbelopp för återbetalnings-skyldiga bosatta i Sverige med lån 1989 - 2001 fördelade på län och kön den 1 januari 2002

Län	Genomsnittsinkomst			Genomsnittsårsbelopp		
	Män	Kvinnor	Alla	Män	Kvinnor	Alla
Stockholm	243 226	167 278	200 842	8 625	6 496	7 436
Uppsala	165 407	137 674	149 681	6 371	5 315	5 772
Södermanland	154 428	135 561	142 893	5 875	5 166	5 442
Östergötland	171 331	136 413	151 423	6 574	5 238	5 812
Jönköping	175 893	138 775	153 032	6 698	5 321	5 850
Kronoberg	169 456	134 167	148 013	6 402	5 146	5 639
Kalmar	161 697	135 171	145 118	6 115	5 135	5 502
Gotland	152 148	139 105	143 839	5 747	5 282	5 451
Blekinge	173 404	141 240	154 407	6 628	5 439	5 925
Skåne	164 118	134 626	147 129	6 264	5 218	5 661
Halland	174 657	139 737	153 143	6 673	5 363	5 866
Västra Götaland	176 838	141 016	155 877	6 801	5 437	6 003
Värmland	160 005	138 614	146 865	6 109	5 300	5 612
Örebro	162 769	138 657	148 052	6 192	5 304	5 650
Västmanland	175 251	138 180	152 872	6 500	5 270	5 757
Dalarna	162 389	138 125	147 399	6 154	5 215	5 574
Gävleborg	164 157	141 078	149 830	6 180	5 344	5 661
Västernorrland	170 026	144 091	154 286	6 291	5 475	5 795
Jämtland	163 119	147 269	153 276	6 190	5 626	5 839
Västerbotten	157 840	137 864	146 489	6 004	5 292	5 600
Norrbottn	162 263	144 032	151 128	6 123	5 507	5 747
Totalt hela landet	189 517	145 883	164 067	7 043	5 621	6 214

3 Återbetalning av annuitetslån för studier efter den 30 juni 2001

Tabell 3.1 Total och genomsnittlig skuld för personer med annuitetslån

	2002-01-01		
	Män	Kvinnor	Summa
Återbetalnings- skyldiga			
Antal personer	7	4	11
Total skuld, miljoner kr	0,8	0,3	1,1
Genomsnittlig skuld, kr	111 889	82 615	101 244
Ej återbetalnings- skyldiga			
Antal personer	101 406	150 083	251 489
Total skuld, miljoner kr	2 267,8	3 281,0	5 548,8
Genomsnittlig skuld, kr	22 364	21 861	22 064
Samtliga			
Antal personer	101 413	150 087	251 500
Total skuld, miljoner kr	2 988,6	3 281,3	5 549,9
Genomsnittlig skuld, kr	22 370	21 863	22 067

**Tabell 3.2 Antal personer med annuitetslån
fördelade efter ålder och kön**

2002-01-01			
	Män	Kvinnor	Summa
Återbetalnings- skyldiga			
- 29	1	1	2
30 - 39	4	2	6
40 - 49	2	1	3
50 - 59	0	0	0
60 -	0	0	0
Summa	7	4	11
Ej återbetalnings- skyldiga			
- 29	84 165	112 238	196 403
30 - 39	13 883	28 178	42 061
40 - 49	3 237	9 395	12 632
50 - 59	121	272	393
60 -	0	0	0
Summa	101 406	150 083	251 489
Samtliga			
- 29	84 166	112 239	196 405
30 - 39	13 887	28 180	42 067
40 - 49	3 239	9 396	12 635
50 - 59	121	272	393
60 -	0	0	0
Summa	101 413	150 087	251 500

Tabell 3.3 Antal personer med annuitetslån fördelade efter kön och skuldens storlek den 1 januari 2002

Skuld, kr	Män		Kvinnor		Summa	
	Antal	%	Antal	%	Antal	%
Återbetalningsskyldiga						
1 - 49 999	1	13	1	25	2	18
50 000 - 99 999	2	29	1	25	3	27
100 000 - 149 999	2	29	2	50	4	37
150 000 - 199 999	2	29	0	0	2	18
200 000 - 249 999	0	0	0	0	0	0
250 000 - 299 999	0	0	0	0	0	0
300 000 - 349 999	0	0	0	0	0	0
350 000 - 399 999	0	0	0	0	0	0
400 000 - 499 999	0	0	0	0	0	0
500 000 - 999 999	0	0	0	0	0	0
1 000 000 -	0	0	0	0	0	0
Summa	7	100	4	100	11	100
Ej återbetalningsskyldiga						
1 - 49 999	98 033	97	145 565	97	243 598	97
50 000 - 99 999	3 012	3	4 050	3	7 062	3
100 000 - 149 999	348	0	456	0	804	0
150 000 - 199 999	13	0	12	0	25	0
200 000 - 249 999	0	0	0	0	0	0
250 000 - 299 999	0	0	0	0	0	0
300 000 - 349 999	0	0	0	0	0	0
350 000 - 399 999	0	0	0	0	0	0
400 000 - 499 999	0	0	0	0	0	0
500 000 - 999 999	0	0	0	0	0	0
1 000 000 -	0	0	0	0	0	0
Summa	101 406	100	150 083	100	251 489	100
Samtliga						
1 - 49 999	98 034	97	145 566	97	243 600	97
50 000 - 99 999	3 014	3	4 051	3	7 065	3
100 000 - 149 999	350	0	458	0	808	0
150 000 - 199 999	15	0	12	0	27	0
200 000 - 249 999	0	0	0	0	0	0
250 000 - 299 999	0	0	0	0	0	0
300 000 - 349 999	0	0	0	0	0	0
350 000 - 399 999	0	0	0	0	0	0
400 000 - 499 999	0	0	0	0	0	0
500 000 - 999 999	0	0	0	0	0	0
1 000 000 -	0	0	0	0	0	0
Summa	101 413	100	150 087	100	251 500	100


Tabell 3.4 Antal återbetalningsskyldiga med annuitetslån fördelade efter skuldens storlek och kön

Skuld, kr	2002-01-01		
	Män	Kvinnor	Summa
Nya återbetalnings-skyldiga			
1 - 49 999	1	1	2
50 000 - 99 999	2	1	3
100 000 - 149 999	2	2	4
150 000 - 199 999	2	0	2
200 000 - 249 999	0	0	0
250 000 - 299 999	0	0	0
300 000 - 349 999	0	0	0
350 000 - 399 999	0	0	0
400 000 - 499 999	0	0	0
500 000 - 999 999	0	0	0
1 000 000 -	0	0	0
Summa	7	4	11

 Sveriges officiella statistik

Tabell 3.5 Antal återbetalningsskyldiga med annuitetslån fördelade efter ålder och skuldens storlek den 1 januari 2002

Skuld, kr	Ålder										Totalt	
	- 29		30 - 39		40 - 49		50 - 59		60 -		Antal	%
	Antal	%	Antal	%	Antal	%	Antal	%	Antal	%		
Nya återbetalnings-skyldiga												
1 - 49 999	1	50	1	17	0	0	0	0	0	0	2	18
50 000 - 99 999	0	0	2	33	1	33	0	0	0	0	3	27
100 000 - 149 999	0	0	2	33	2	67	0	0	0	0	4	37
150 000 - 199 999	1	50	1	17	0	0	0	0	0	0	2	18
200 000 - 249 999	0	0	0	0	0	0	0	0	0	0	0	0
250 000 - 299 999	0	0	0	0	0	0	0	0	0	0	0	0
300 000 - 349 999	0	0	0	0	0	0	0	0	0	0	0	0
350 000 - 399 999	0	0	0	0	0	0	0	0	0	0	0	0
400 000 - 499 999	0	0	0	0	0	0	0	0	0	0	0	0
500 000 - 999 999	0	0	0	0	0	0	0	0	0	0	0	0
1 000 000 -	0	0	0	0	0	0	0	0	0	0	0	0
Summa	2	100	6	100	3	100	0	0	0	0	11	100

 Sveriges officiella statistik

Tabell 3.6 Debiterade årsbelopp, totalt och genomsnittligt fördelat på återbetalningsskyldiga med annuitetslån

	2002
Nya återbetalningsskyldiga	
Antal personer	11
Total debiterade årsbelopp, miljoner kr	0,07
Genomsnittlig avgift, kr	6 717

 Sveriges officiella statistik

Tabell 3.7 Antal återbetalningsskyldiga med annuitetslån fördelade på kön och årsbelopp den 1 januari 2002

Årsbelopp, kr	Män		Kvinnor		Samtliga	
	Antal	%	Antal	%	Antal	%
Nya återbetalningsskyldiga						
0	0	0	0	0	0	0
1 - 1 999	0	0	0	0	0	0
2 000 - 2 999	0	0	0	0	0	0
3 000 - 3 999	0	0	0	0	0	0
4 000 - 4 999	0	0	0	0	0	0
5 000 - 5 999	3	43	3	75	6	55
6 000 - 6 999	1	14	0	0	1	9
7 000 - 7 999	2	29	1	25	3	27
8 000 - 8 999	0	0	0	0	0	0
9 000 - 9 999	0	0	0	0	0	0
10 000 - 14 999	1	14	0	0	1	9
15 000 - 19 999	0	0	0	0	0	0
20 000 - 24 999	0	0	0	0	0	0
25 000 - 49 999	0	0	0	0	0	0
50 000 -	0	0	0	0	0	0
Summa	7	100	4	100	11	100

 Sveriges officiella statistik

Tabell 3.8 Antal återbetalningsskyldiga med annuitetslån fördelade på ålder och årsbelopp den 1 januari 2002

Årsbelopp, kr	Ålder										Totalt	
	- 29		30 - 39		40 - 49		50 - 59		60 -		Antal	%
	Antal	%	Antal	%	Antal	%	Antal	%	Antal	%		
Nya återbetalnings- skyldiga 2002												
0	0	0	0	0	0	0	0	0	0	0	0	0
1 - 1 999	0	0	0	0	0	0	0	0	0	0	0	0
2 000 - 2 999	0	0	0	0	0	0	0	0	0	0	0	0
3 000 - 3 999	0	0	0	0	0	0	0	0	0	0	0	0
4 000 - 4 999	0	0	0	0	0	0	0	0	0	0	0	0
5 000 - 5 999	2	100	4	67	0	0	0	0	0	0	6	55
6 000 - 6 999	0	0	0	0	1	33	0	0	0	0	1	9
7 000 - 7 999	0	0	2	33	1	33	0	0	0	0	3	27
8 000 - 8 999	0	0	0	0	0	0	0	0	0	0	0	0
9 000 - 9 999	0	0	0	0	0	0	0	0	0	0	0	0
10 000 - 14 999	0	0	0	0	1	34	0	0	0	0	1	9
15 000 - 19 999	0	0	0	0	0	0	0	0	0	0	0	0
20 000 - 24 999	0	0	0	0	0	0	0	0	0	0	0	0
25 000 - 49 999	0	0	0	0	0	0	0	0	0	0	0	0
50 000 -	0	0	0	0	0	0	0	0	0	0	0	0
Summa	2	100	6	100	3	100	0	0	0	0	11	100

Tabell 3.9 Inbetalningar 2001 avseende annuitetslån

	Belopp, mkr
Frivillig betalning	1,6
Summa	1,6

 Sveriges officiella statistik

Tabell 3.10 Frivilliga inbetalningar avseende annuitetslån

År	Totalt inbetalt belopp, kr
2001	1 569 312

 Sveriges officiella statistik

Tabell 3.11 Antal återbetalningsskyldiga 2002 med annuitetslån fördelade på ålder och inkomst under inkomståret 2000

Inkomst, kr	Alla återbetalningsskyldiga										Totalt	
	Ålder											
	-29		30 - 39		40 - 49		50 - 59		60 -		Antal	%
	Antal	%	Antal	%	Antal	%	Antal	%	Antal	%	Antal	%
Uppgift saknas	0	0	0	0	0	0	0	0	0	0	0	0
0	0	0	0	0	0	0	0	0	0	0	0	0
1 - 24 999	0	0	0	0	0	0	0	0	0	0	0	0
25 000 - 49 999	1	50	0	0	0	0	0	0	0	0	1	9
50 000 - 74 999	0	0	0	0	0	0	0	0	0	0	0	0
75 000 - 99 999	0	0	0	0	0	0	0	0	0	0	0	0
100 000 - 124 999	0	0	0	0	0	0	0	0	0	0	0	0
125 000 - 149 999	0	0	0	0	1	33	0	0	0	0	1	9
150 000 - 174 999	0	0	0	0	0	0	0	0	0	0	0	0
175 000 - 199 999	0	0	2	33	0	0	0	0	0	0	2	18
200 000 - 224 999	1	50	0	0	0	0	0	0	0	0	1	9
225 000 - 249 999	0	0	0	0	1	33	0	0	0	0	1	9
250 000 - 274 999	0	0	0	0	0	0	0	0	0	0	0	0
275 000 - 299 999	0	0	0	0	0	0	0	0	0	0	0	0
300 000 - 399 999	0	0	4	67	1	34	0	0	0	0	5	46
400 000 - 499 999	0	0	0	0	0	0	0	0	0	0	0	0
500 000 - 999 999	0	0	0	0	0	0	0	0	0	0	0	0
1 000 000 -	0	0	0	0	0	0	0	0	0	0	0	0
Summa	2	100	6	100	3	100	0	0	0	0	11	100

**Tabell 3.12 Antal återbetalningsskyldiga 2002 med annuitetslån
fördelade på kön och inkomst under inkomståret 2000**

Inkomst, kr	Alla återbetalningsskyldiga					
	Män		Kvinnor		Totalt	
	Antal	%	Antal	%	Antal	%
Uppgift saknas	0	0	0	0	0	0
0	0	0	0	0	0	0
1 - 24 999	0	0	0	0	0	0
25 000 - 49 999	1	14	0	0	1	9
50 000 - 74 999	0	0	0	0	0	0
75 000 - 99 999	0	0	0	0	0	0
100 000 - 124 999	0	0	0	0	0	0
125 000 - 149 999	1	14	0	0	1	9
150 000 - 174 999	0	0	0	0	0	0
175 000 - 199 999	1	14	1	25	2	18
200 000 - 224 999	0	0	1	25	1	9
225 000 - 249 999	0	0	1	25	1	9
250 000 - 274 999	0	0	0	0	0	0
275 000 - 299 999	0	0	0	0	0	0
300 000 - 399 999	4	58	1	25	5	46
400 000 - 499 999	0	0	0	0	0	0
500 000 - 999 999	0	0	0	0	0	0
1 000 000 -	0	0	0	0	0	0
Summa	7	100	4	100	11	100

Tabell 3.13 Genomsnittsskuld för bosatta i Sverige med annuitetslån fördelade på län och kön den 1 januari 2002

Län	Genomsnittsskuld		
	Män	Kvinnor	Alla
Stockholm	121 086	0	121 086
Uppsala	0	0	0
Södermanland	0	0	0
Östergötland	0	89 549	89 549
Jönköping	89 172	0	89 172
Kronoberg	0	0	0
Kalmar	0	0	0
Gotland	0	0	0
Blekinge	0	101 675	101 675
Skåne	107 767	0	107 767
Halland	0	0	0
Västra Götaland	152 716	111 383	132 050
Värmland	0	0	0
Örebro	0	0	0
Västmanland	0	0	0
Dalarna	0	27 853	27 853
Gävleborg	0	0	0
Västernorrland	95 697	0	95 697
Jämtland	0	0	0
Västerbotten	0	0	0
Norrbottn	0	0	0
Totalt hela landet	111 889	82 615	101 244

Tabell 3.14 Genomsnitt av inkomst och årsbelopp för återbetalningsskyldiga bosatta i Sverige med annuitetslån fördelade på län och kön den 1 januari 2002

Län	Genomsnittsinkomst			Genomsnittsårsbelopp		
	Män	Kvinnor	Alla	Män	Kvinnor	Alla
Stockholm	313 850	0	313 850	9 147	0	9 147
Uppsala	0	0	0	0	0	0
Södermanland	0	0	0	0	0	0
Östergötland	0	319 441	319 441	0	5 685	5 685
Jönköping	197 067	0	197 067	5 685	0	5 685
Kronoberg	0	0	0	0	0	0
Kalmar	0	0	0	0	0	0
Gotland	0	0	0	0	0	0
Blekinge	0	197 092	197 092	0	5 685	5 685
Skåne	140 760	0	140 760	6 050	0	6 050
Halland	0	0	0	0	0	0
Västra Götaland	45 802	248 848	147 325	5 685	7 664	6 675
Värmland	0	0	0	0	0	0
Örebro	0	0	0	0	0	0
Västmanland	0	0	0	0	0	0
Dalarna	0	206 314	206 314	0	5 685	5 685
Gävleborg	0	0	0	0	0	0
Västernorrland	363 538	0	363 538	6 729	0	6 729
Jämtland	0	0	0	0	0	0
Västerbotten	0	0	0	0	0	0
Norrbottn	0	0	0	0	0	0
Totalt hela landet	248 343	242 924	246 373	7 024	6 180	6 717

4 Studieskulder för studier före 1989 och/eller mellan 1988 och 30 juni 2001 och/eller efter 30 juni 2001

Tabell 4.1 Antal låntagare med studiemedelsskuld fördelade efter kön och den totala skuldens storlek

Skuldens storlek 1 januari 2002, kr	Studielåntagare					
	Män		Kvinnor		Totalt	
	Antal	%	Antal	%	Antal	%
1 - 49 999	218 203	39	303 212	39	521 415	39
50 000 - 99 999	121 023	21	172 161	22	293 184	22
100 000 - 149 999	68 072	12	103 460	13	171 532	13
150 000 - 199 999	49 945	9	78 038	10	127 983	10
200 000 - 249 999	37 749	7	50 499	7	88 248	7
250 000 - 299 999	27 850	5	32 078	4	59 928	4
300 000 - 349 999	17 493	3	19 775	3	37 268	3
350 000 - 399 999	9 732	2	10 776	1	20 508	1
400 000 - 499 999	7 637	1	7 870	1	15 507	1
500 000 - 999 999	3 503	1	3 137	0	6 640	0
1 000 000 -	65	0	52	0	117	0
Summa	561 272	100	781 058	101	1 342 330	100

 Sveriges officiella statistik

Tabell 4.2 Antal låntagare med studiemedelsskulder fördelade på ålder och den totala skuldens storlek den 1 januari 2002

Skuld, kr	Ålder										Totalt	
	-29		30 - 39		40 - 49		50 - 59		60 -			
	Antal	%	Antal	%	Antal	%	Antal	%	Antal	%	Antal	%
1 - 49 999	151 353	32	127 534	29	172 808	54	62 022	67	7 698	87	521 415	39
50 000 - 99 999	101 865	21	98 224	22	76 134	24	16 139	17	822	9	293 184	22
100 000 - 149 999	73 425	15	59 730	14	30 986	10	7 214	8	177	2	171 532	13
150 000 - 199 999	60 170	13	46 418	11	17 513	5	3 809	4	73	1	127 983	10
200 000 - 249 999	40 020	8	36 027	8	10 246	3	1 912	2	43	1	88 248	7
250 000 - 299 999	25 736	5	27 194	6	6 002	2	985	1	11	0	59 928	4
300 000 - 349 999	14 190	3	19 083	4	3 439	1	547	1	9	0	37 268	3
350 000 - 399 999	6 748	1	11 510	3	1 986	1	261	0	3	0	20 508	1
400 000 - 499 999	4 298	1	9 309	2	1 668	0	227	0	5	0	15 507	1
500 000 - 999 999	2 169	1	3 701	1	671	0	98	0	1	0	6 640	0
1 000 000 -	13	0	93	0	9	0	2	0	0	0	117	0
Summa	479 987	100	438 823	100	321 462	100	93 216	100	8 842	100	1 342 330	100

 Sveriges officiella statistik

Fakta om statistiken

CSN har publicerat årlig studiestödsstatistik på återbetalningsområdet sedan 1983/84 i serien Statistiska meddelanden.

I en separat rapport redovisas årligen beviljning av studiestöd.

Detta omfattar statistiken

Objekt och population

Huvudobjekt är låntagare med statligt studiestöd, som ännu inte slutbetalats. Populationen består av låntagare som beviljats återbetalningspliktiga studiemedel under perioden 1965 – 1988 eller studielån mellan 1989 och 30 juni 2001. Även låntagare som har fått de nya annuitetslånen efter 30 juni 2001 ingår nu. Låntagare med äldre studielån beviljade före 1965 och gymnasiala studielån beviljade t.o.m. 30 juni 1973 ingår inte. Inte heller återkrävda lånebelopp p.g.a. att studiestödet uppburits obehörigt, eller med för högt belopp, ingår.

Statistiska mått

De vanligaste måtten är antal och belopp som ofta summeras. Även medelvärden används t.ex. för skulder, inkomster, årsbelopp och studiemedelsavgifter. I många fall anges andelar i procent.

Redovisningsgrupper

Låntagarna redovisas efter lånetyp enligt följande fördelning:

- återbetalningspliktiga studiemedel före 1989
- studielån mellan 1989 och 30 juni 2001
- annuitetslån efter 30 juni 2001

Inom respektive lånetyp finns en underindelning dels på sådana som ännu inte börjat återbetala sina skulder och dels sådana som har en plan att årligen betala tillbaka sina skulder. Den senare gruppen underindelas i nya respektive tidigare återbetalningsskyldiga.

I avsnitt 4 redovisas tabeller över låntagare utan hänsyn till lånetyp.

Referenstider

För återbetalningsstatistiken är referenstiden kalenderåret (2001). Viss statistik om skuldstorlek gäller vid en referenstidpunkt som är kalenderårsskiftet 2001/02. För årsbelopp/studiemedelsavgifter bestäms dessa uppgifter vid detta årsskifte och gäller under 2002.

Definitioner och förklaringar

CSN:s låntagare innefattar allt från forskarstuderande till studerande på grundskole- och gymnasieskolenivå. Denna heterogena grupp representerar en stor del av det svenska samhället. När man exempelvis jämför män och kvinnor i CSN:s tabeller avspeglar dessa de skillnader ifråga om utbildningsval och inkomstförhållanden som finns i samhället.

För återbetalning av studiestöd förekommer följande variabler:

Variabel	Beskrivning
Kön	Kön.
Ålder	Ålder, anges i intervall.
Skuldbelopp	Skuldstorlek den 1 jan. 2002. Anges i form av intervall.
Debiterade årsbelopp	Ursprungligt årsbelopp att betala för år 2002 för studielån efter 1988. Anges i form av intervall.
Debiterade studiemedelsavgifter	Ursprungligt belopp att betala för år 2002 för återbetalningspliktiga studiemedel 1965-1988. Anges i form av intervall.
Betalda årsbelopp	Belopp som inbetalts.
Betalda studiemedelsavgifter	Studiemedelsavgifter som inbetalts.
Frivilliga inbetalningar	Belopp som betalats utöver debiterade belopp.
Premie vid frivillig inbetalning	Belopp som minskar skulden utöver inbetalda belopp för studiemedel före 1989.
Inkomst	Summan av all skattepliktig inkomst av tjänst, näringsverksamhet och kapital.
Län	Regional indelning inom Sverige.

Så görs statistiken

Uppgifterna till den officiella studiestödsstatistiken hämtas i form av personrelaterade uppgifter som lagrats i Data Warehouse. Tabeller ur Data Warehouse har bearbetats manuellt och på grundval härav framställs statistik med hjälp av ordbehandlare.

I några få tabeller har uppgifter hämtats ur den ekonomiska bokföringen och dessa är därför inte personrelaterade.

Statistikens tillförlitlighet

Studiestödet administreras inom ett gemensamt datasystem STIS (studiestödets informationssystem). Varje låntagare har möjlighet att kontrollera flertalet uppgifter genom att årliga skuldbesked skickas till varje låntagare.

Osäkerhetskällor

Urval

Inget urval. Redovisningen bygger på totalundersökningar.

Ramtäckning

Alla låntagare som tillhör populationen täcks in.

Mätning

Inkomstuppgifterna för återbetalningsskyldiga är hämtade ur Riksskatteverkets register över senaste taxeringen i första instans. Överklaganden och rättelser är alltså inte beaktade.

Uppgifterna i tabellerna 1.11, 1.12, 2.11, 2.12, 3.11 och 3.12 avser endast inkomster i Sverige. De utomlands bosatta redovisas med kommentaren uppgift saknas.

Svarsbortfall

Inget bortfall p.g.a. totalundersökning.

Bra att veta

Jämförbarhet över tiden

Den nuvarande tabellstrukturen har i huvudsak funnits sedan 1983/84. Efter denna tidpunkt är jämförbarheten relativt god. Det innebär alltså att tidigare utgivna statistiska meddelanden från SCB i princip har samma innehåll och uppgifterna har tagits fram på samma sätt. På grund av förändrade regelverk har vissa anpassningar gjorts i tabellerna under årens lopp.

Fr.o.m. år 2000 har intervallen för skulder, årsbelopp och inkomster gjorts enhetliga för alla tabeller och anpassats till högre belopp, t.ex. miljonbelopp för skulder och inkomster. Även åldersintervallen har gjorts lika för alla tabeller. Dessa förändringar innebär en något försämrad jämförbarhet med äldre statistik, men passar bättre för den aktuella statistiken.

En nyheter som påverkar presentationen av 2001 års statistik är att en ny lånetyp redovisas i avsnitt 3 fr.o.m. år 2001. Det är annuitetslån som infördes den 1 juli 2001. Tabeller i gamla avsnitt 3 redovisas numera under avsnitt 4.

Annan statistik

Mer information om statistiken och dess kvalitet ges i en särskild [Beskrivning av statistiken](#) på SCB:s webbplats, www.scb.se.

Summary

Increasing number of borrowers

During the year 2001, the number of people with student loans at CSN increased from 1,315,000 to 1,342,000, in other words by 2.1 per cent. There are three student loan systems. One system was operative until 1988, the second was operative between 1989 and June 30, 2001 and the most recent has been operative from July 1, 2001. One person can have one or several loans.

Approximately 110,000 people have loans in both of the two older systems.

Decreasing debts for student loans taken before 1989

As of January 1, 2002, 58.8 per cent of the total number of persons with student loan debts were female. Also, approximately 489,200 persons were obligated to repayment. Only 300 borrowers had not started repayments yet.

At the start of 2002, the average student loan debt decreased slightly to SEK 49,700 for women. For men, it has decreased more to SEK 47,900. Women have a higher average debt than men due to the fact that the repayment rate for men is in general faster than the repayment rate for women.

Of those qualified for mandatory repayment at the beginning of 2002, 61 per cent had a debt which amounted to less than SEK 50,000. Approximately 28 per cent had a debt between SEK 50,000 and 100,000, while 11 per cent held a debt exceeding SEK 100,000.

During the year 2001, MSEK 2,187 were paid either voluntarily or as debited annual charges for the year 2001.

Increasing debts and payments for student loans taken between 1989 and June 30, 2001

On January 1, 2002, the percentage of females with student loans in the newer system was 58.5. This is slightly less compared to the older system. At the beginning of 2002, there were 910,000 persons with this type of student loan. 751,200 persons had started their repayment. 48 per cent had a student loan debt above SEK 100,000.

During the year 2001, a total sum of MSEK 3,563 has been repaid, from which MSEK 3,253 were annual amounts and MSEK 310 were voluntary repayments in advance. The total amount of these voluntary repayments was 5 MSEK higher than the previous year.

Regional comparisons and considerable differences in income between males and females

Statistics of income for borrowers in the older system show considerable differences between males and females. Males earn in average 77 per cent more than women do.

Differences between the counties of Sweden are also presented. Borrowers living in Stockholm have the highest income and also high debts. For borrowers in the newer system, we can observe that people living in the county of Uppsala have the highest debts but they also have relatively low incomes.

Among borrowers in the older system, males in the county of Stockholm have considerably more than twice the income compared to females in the county of Kalmar, which is the group with the lowest average incomes.

New student loan system from July 1, 2001

Statistics from this new annuity loan system are presented for the first time, thus no evident trends can be shown yet.

List of tables

Repayment of student loans taken before 1989

- 1.1 Number of persons with student loan debt, total and average amount
- 1.2 Number of persons obligated to repay student loan debt, by age and gender
- 1.3 Number of persons with student loan debt, by gender and size of debt
- 1.4 Number of persons obligated to repay student loan debt, by age and size of debt
- 1.5 Number of persons obligated to repay student debt, by age and size of charge
- 1.6 Total and average charges
- 1.7 Number of persons obligated to repay student loan debt, by gender and size of charge
- 1.8 Number of persons obligated to repay student debt, by age and size of charge
- 1.9 Repayment in total
- 1.10 Voluntary repayment, paid amount
- 1.11 Number of persons obligated to repay, by age and income
- 1.12 Number of persons obligated to repay, by gender and income
- 1.13 Average debt by gender and county in Sweden
- 1.14 Average income and annual charges for persons obligated to repay, by gender and county in Sweden

Repayment of student loans taken between 1989 and June 30, 2001

- 2.1 Number of persons with student loan, total and average debt, divided into the categories persons with mandatory repayment and those without
- 2.2 Number of persons with student loan debt, obligated to repay, by age and gender
- 2.3 Number of persons with student loan debt, by gender and size of debt
- 2.4 Number of persons obligated to repay, by gender and size of debt
- 2.5 Number of persons obligated to repay, by age and size of debt
- 2.6 Annual charges, total and average charges divided into the categories persons with first-year mandatory repayment and those with continued mandatory repayment
- 2.7 Number of persons obligated to repay, by gender and annual charges
- 2.8 Number of persons obligated to repay, by age and annual charges

- 2.9 Repayment in total
- 2.10 Voluntary repayment
- 2.11 Number of persons obligated to repay, by age and income
- 2.12 Number of persons obligated to repay, by gender and income
- 2.13 Average debt, by gender and county in Sweden
- 2.14 Average income and annual charges for persons obligated to repay, by gender and county in Sweden

Repayment of student loans taken after June 30, 2001

- 3.1 Number of persons with student loan, total and average debt, divided into the categories persons with mandatory repayment and those without
- 3.2 Number of persons with student loan debt, by gender and size of debt
- 3.3 Number of persons with student loan debt, by gender and size of debt
- 3.4 Number of persons obligated to repay, by gender and size of debt
- 3.5 Number of persons obligated to repay, by age and size of debt
- 3.6 Annual charges, total and average charges, for persons obligated to repay
- 3.7 Number of persons obligated to repay, by gender and annual charges
- 3.8 Number of persons obligated to repay, by age and annual charges
- 3.9 Repayment in total
- 3.10 Voluntary repayment
- 3.11 Number of persons obligated to repay, by age and income
- 3.12 Number of persons obligated to repay, by gender and income
- 3.13 Average debt, by gender and county in Sweden
- 3.14 Average income and annual amounts for persons obligated to repay, by gender and county in Sweden

Total number of persons with student loan debts (i.e. loans taken before 1989 and/or loans taken between 1989 and June 30, 2001 and/or loans taken after June 30, 2001)

- 4.1 Number of persons with student loan debt, obligated to repay, by age and gender
- 4.2 Number of persons with student loan debt, by gender and size of debt

List of terms

Terms and concepts relating to the repayment of student loans

Introduction

The following is a summary of information of terms and concepts relating to the repayment of student loans. The most common terms and concepts are explained. More detailed definitions and explanations can be found in Swedish in other sources, including *Regler och praxis* - "Regulations and precedents" - a series of documents published annually by the CSN. *Regler och praxis* documents are published on the following topics: study allowance, financial student aid, special adult student financial aid, short-term study allowance and hourly compensation, repayment of student loans.

General concepts

Debtors with a **repayment obligation** are those for whom the period of mandatory repayment has begun following the general period during which repayment is not required. They can apply for a respite.

A **voluntary payment** is a payment over and above the already debited amount that the debtor is obliged to pay as an annual charge.

Concepts relating to student loans granted for studies before 1989

The **annual charge** is the amount that a person who has received student loans is now obligated to repay on his/her debt for a particular year. The charge may be preliminary or in arrears. There are also a variety of administrative fees. The **year of charge** is any year during which an annual charge must be paid. The **preliminary charge** is the amount to be paid during a given year of charge, with any relevant respite decision taken into consideration. For people with a respite, there is a control routine in order to find out the correct charge. If the paid preliminary charge is too small, the difference must later be paid in **arrears**.

The **premium** for voluntary payment of student loans is a bonus with a maximum of 3.5 per cent, which decreases as the debtor grows older.

Concepts relating to student loans granted for studies between 1989 and June 30, 2001, and after June 30, 2001

A **year of payment** is any year during which an annual amount must ordinarily be paid.

An **annual amount** is the amount that a debtor with a repayment obligation is required to repay including interests during a particular year (not including administrative fees).

Kontaktpersoner, mer information

Produkten publiceras av SCB i publikationen Statistiska meddelanden (SM), serie UF 70. Även tidigare års undersökningar finns publicerade i SM, U och UF-serierna. Beteckningen för den aktuella publikationen är UF 70 SM.

Numera publiceras statistiken enbart på CSN:s webbplats www.csn.se.

Presentation

Publikationen består av tabeller. Omfånget är 52 sidor.

Primärmaterialet

Primärmaterialet i studiestödets informationssystem är inte avidentifierat och därför inte åtkomligt för extern användning. Bearbetade data i Data Warehouse finns tillgängliga vid myndigheten.

Upplysningstjänster

CSN

FoU-avdelningen

Lars Hillerström

Tel: 060 – 146389

Fax: 060 – 186191

e-post: lars.hillerstrom@csn.se



