

# Studeraendes ekonomiska och sociala situation 2009

Rapport från CSN


## Studerandes ekonomiska och sociala situation 2009

Följande rapport har författats vid CSN:s utvärderings- och statistikenhet. Rapporten publiceras den 25 februari.

Beslut om att publicera rapporten "Studerandes ekonomiska och sociala situation" har fattats av ställföreträdande generaldirektören Ann-Sofie Löth i närvaro av utredarna Erik Thunell, Kerstin Sellén-Johansson, Anders Larsson och Carl-Johan Stolt efter föredragning av enhetschefen Magnus Forss.

A handwritten signature in black ink, appearing to read 'Ann-Sofie Löth'.

Ann-Sofie Löth

A handwritten signature in black ink, appearing to read 'Magnus Forss'.

Magnus Forss

# Sammanfattning

## Ny enkätstudie från CSN under 2009

CSN har under hösten 2009 genomfört en enkätstudie för att undersöka de studerandes situation. Senast detta gjordes var hösten 2007. Rapporten behandlar den studieekonomiska och studiesociala situationen, samt specialstuderar deltidstuderande, studerande med utländsk bakgrund och sambandet mellan studieförhållanden och studieframgång.

### **Andelen som tycker att studiemedlen täcker levnadsomkostnaderna oförändrad**

Studerande har sedan 2001 upplevt att studiemedlen har täckt en allt mindre del av deras levnadsomkostnader. Denna trend har nu brutits och marginellt fler tyckte 2009 än 2007 att studiemedlen täckte levnadsomkostnaderna. Trots detta minskar studiemedlens rekryterande kraft något.

### **Färre arbetar vid sidan av studierna**

Andelen studerande som arbetar parallellt med sina studier minskar. Främst är det yngre studerande med studiemedel som tidigare arbetade relativt lite, som har upphört att arbeta. Bedömningen är att nedgången främst beror på lågkonjunkturen under 2009. Under 2009 hade studerande även färre andra inkomstkällor än tidigare. Detta innebär att många har blivit mer beroende av studiemedlen.

### **Fler klarar en oförutsedd utgift**

Trots att en mindre andel av de studerande arbetar och att andra försörjningskällor har minskat i omfattning uppger fler än tidigare att de inom en vecka kan klara en oförutsedd utgift på 1 000 kronor. Sammantaget är lite mer än hälften av de studerande nöjda med sin ekonomiska situation.

### **De allra flesta mår bra och är nöjda med sin studiesituation**

Nio av tio studerande upplever att de mår bra och de flesta är nöjda med sin studiesituation. Det har inte skett några större förändringar av välmående eller upplevelsen av studiesituationen sedan 2007.

De flesta studerande känner ett stöd från lärare, familj och vänner. Relativt många studerande på högskolan känner dock att de saknar tillräckligt stöd från lärare och handledare.

Av de studerande är det 92 procent som tror på en ljus framtid, vilket är en något högre andel än 2007. Ju högre utbildningsnivå, desto positivare framtidsbild har de studerande.

### **Deltidstuderande upplever sin studiesituation mer positiv än heltidstuderande**

Deltidstuderande är äldre och de studerar i betydligt större utsträckning på distans. Generellt upplever deltidstuderande en bättre studiesocial situation jämfört med dem som studerar på heltid. Deras studieekonomi är också bättre vilket främst beror på att de arbetar mer samtidigt som de studerar. De som har bytt från heltid till deltid eller tvärtom under 2009 avviker dock i viss mån från det ovan beskrivna, speciellt när det gäller hur de bedömer sin studiesociala situation. De som gått från heltid till deltid upplever bland annat att de lyckas sämre med studierna och att de har en något sämre hälsa än de övriga medan de som gått från deltid till heltid upplever en mer positiv studiesituation.

### **Studerande som invandrat till Sverige från länder utanför Europa har särskilda problem som kan relateras till studierna**

Studerande som invandrat till Sverige från länder utanför Europa har relativt ofta en negativ studiesituation. Det som framförallt skiljer dessa studerande från övriga är att de har ett sämre stöd från andra studerande, familj och vänner samt att de har sämre ekonomi. Den sämre ekonomin beror delvis på att de i större utsträckning läser med enbart studiebidrag. Det är även så att en lägre andel arbetar parallellt med sina studier, i hög grad beroende på att de inte lyckas

få något arbete. Tillsammans med ett sämre ekonomiskt stöd från föräldrarna bidrar detta till att studerande som har invandrat från ett land utanför Europa har en sämre ekonomi än studerande som inte har invandrat.

Det sämre stödet under studietiden samt den sämre ekonomin bidrar till att studerande som har invandrat från ett land utanför Europa i lägre grad än övriga upplever att de lyckas helt med sina studier.

När det gäller studerande som är andra generationens invandrare har de på många sätt en bättre studiesituation än första generationens invandrare. De upplever till exempel i högre grad att de får stöd från andra studerande, samtidigt som de i lägre grad upplever att de blir negativt särbehandlade i samband med sina studier. Andra generationens invandrare har även en bättre ekonomisk situation och upplever i högre grad än studerande som har invandrat att de lyckas helt med sina studier.

Även om andra generationens invandrare upplever att de har en bättre ekonomi än de som själva har invandrat så har relativt många problem med att betala en oförutsedd utgift på 1 000 kronor. Problemet med att hantera en sådan utgift kan dels förklaras av att de lånar i mindre utsträckning, samtidigt som de i relativt stor utsträckning väljer att inte arbeta parallellt med studierna.

### **God hälsa, god ekonomi och att bo tillsammans med någon ökar chansen att nå studieframgång**

Många faktorer påverkar de studerandes studieframgång. Ingen enskild faktor kan därför på en generell nivå förklara varför det går bra eller dåligt för de studerande. Av de studerande upplever 61 procent att de lyckas helt med sina studier och bara 2 procent anser att de misslyckas. Resterande upplever att de lyckas delvis.

Studerande som har studiemedel lyckas bättre med studierna än övriga, troligen på grund av att de oftare än andra har studierna som sin huvudsakliga sysselsättning. En god ekonomisk situation är också gynnsam för studieframgången. God hälsa och att bo eller leva tillsammans med någon är också framgångsfaktorer. De som saknar stöd från lärare eller mår dåligt löper större risk än andra att misslyckas med sina studier.

Studerande som arbetar vid sidan av studierna upplever inte att de misslyckas med studierna oftare än andra. Studerande som har ett arbete inom samma område som de utbildar sig till eller inom ett närliggande område lyckas bättre med sina studier än de som inte arbetar med uppgifter som ligger nära utbildningsområdet eller studerande som inte arbetar

# Innehåll

<b>Sammanfattning</b> .....	<b>1</b>
<b>Innehåll</b> .....	<b>3</b>
<b>1 Inledning</b> .....	<b>5</b>
1.1 Syfte med undersökningen.....	5
1.2 Avgränsning.....	5
1.3 Tillvägagångssätt .....	5
1.4 Urval .....	6
1.5 Svarsfrekvens.....	7
1.6 Bortfallsanalys .....	7
1.7 Resultatens tillförlitlighet.....	8
<b>2 Ekonomin under studietiden</b> .....	<b>9</b>
2.1 Lika stor andel som tidigare anser att studiemedlen täcker levnadsomkostnaderna ....	9
2.2 Studiemedlens rekryterande kraft minskar .....	11
2.3 Kvinnor och högskolestuderande arbetar mest vid sidan av studierna .....	12
2.4 Andelen studerande som arbetar har minskat.....	13
2.5 Färre har andra försörjningskällor .....	15
2.6 Nio av tio klarar en oförutsedd utgift på 1 000 kronor .....	16
2.7 Hälften är nöjda med den ekonomiska situationen .....	18
<b>3 Den studiesociala situationen</b> .....	<b>21</b>
3.1 De allra flesta mår bra.....	21
3.2 Många är nöjda med sin studiesituation.....	22
3.3 Stödet från lärare kan förbättras inom högskolan.....	22
3.4 Fler tycker att det går bra att kombinera studier och privatliv .....	23
3.5 Ju högre nivå på studierna, desto större tilltro till framtiden.....	23
<b>4 Analys av utvalda områden</b> .....	<b>25</b>
4.1 Studerande på heltid respektive deltid.....	25
4.2 Utländsk bakgrund .....	33
4.3 Studieframgång och studiemisslyckanden .....	43
<b>Källförteckning</b> .....	<b>55</b>

Bilaga A Urvalsgrupper och svarsfrekvenser

Bilaga B Tabeller med resultaten, fördelade på frågorna och olika grupperingar (separat skrift)

Bilaga C Enkäten



# 1 Inledning

CSN har i uppdrag att utveckla rollen som central förvaltningsmyndighet för studiesociala frågor. Genom bevakning och analys av studerande kvinnors och mäns sociala och ekonomiska situation ska myndighetens kunskaper på området öka.

Bevakningen av studerande kvinnors och mäns sociala och ekonomiska situation kan ske både genom analys av befintliga registerdata och genom att nya data samlas in från gruppen. CSN har tidigare samlat in data via enkätstudier riktade till de studerande. Senast detta gjordes var hösten 2007. Nu två år senare har en i stort sett likadan undersökning genomförts för att undersöka om situationen för de studerande har förändrats.

På samma sätt som i 2007 års undersökning avgränsas denna till att omfatta de studerandes studiesociala och studieekonomiska situation. Sociala och ekonomiska frågor utan anknytning till studierna exkluderas.

I denna rapport ges en översiktlig och relativt kortfattad bild av de studerandes studieekonomi och deras studiesociala situation, de två huvudområden CSN har att bevaka. Därutöver analyseras i rapporten datamaterialet utifrån tre olika aspekter: omfattningen på studierna, de studerandes bakgrund (svensk eller utländsk) och studieframgång. Områdena har valts mot bakgrund av att deltidstudier blir allt vanligare, att det ibland har framkommit att studerande med utländsk bakgrund möter särskilda problem i sin studiesituation, samt av intresse för vilka faktorer som leder till studieframgång. CSN avser att använda det omfattande datamaterialet även i andra, kommande analyser och rapporter. De tre specialstuderade områdena ger en bild av hur materialet kan användas.

I en tabellbilaga till rapporten ges var och en möjlighet att mer ingående ta del av materialet.

Studien har genomförts av utvärderings- och statistikheten. Arbetsgruppen har bestått av Erik Thunell (ansvarig), Anders Larsson, Kerstin Sellén Johansson och Carl-Johan Stolt.

## 1.1 Syfte med undersökningen

Syftet med undersökningen har varit att samla in grundläggande information för att både på lång och kort sikt kunna genomföra analyser av de studerandes studiesociala och studieekonomiska situation och hur denna förändras.

Denna rapport har som avsikt att ge en översiktlig bild av den ekonomiska och studiesociala situationen för studerande. I bilagan lämnas ett omfattande tabellmaterial som kan användas för egna analyser och frågeställningar.

## 1.2 Avgränsning

Studien är avgränsad till studerande på utbildningar som berättigar till studiestöd, oavsett om den studerande har studiestöd eller inte. Vidare görs en avgränsning till studerande som studerar inom högskolan, kvalificerad yrkesutbildning samt inom olika former av vuxenutbildning, t.ex. inom komvux eller vid folkhögskolan. Undersökningen omfattar inte studerande i grundskolan, gymnasieskolan eller annan liknande grundutbildning för barn eller ungdomar under 20 år.

När det gäller utlandsstuderande riktar sig undersökningen enbart till studerande med studiemedel och där CSN har en e-postadress till den studerande. Även gruppen studerande på kvalificerad yrkesutbildning är avgränsad till studerande med studiemedel.

## 1.3 Tillvägagångssätt

Undersökningen har genomförts med hjälp av en enkät. Samtliga studerande utom gruppen studerande utomlands kunde välja mellan att besvara frågorna via en pappersenkät eller via en webbversion av pappersenkäten. På grund av problem med postgången skickades inte pappersenkäten till de studerande utomlands. Istället fick de följebrevet med information om varför

undersökningen genomförs och användarnamn samt lösenord till webbversionen av enkäten. Enkät och följebrev skickades ut den 22 september 2009.

De studerande valdes ut genom ett stratifierat slumpmässigt urval, i syfte att säkerställa att de olika studerandegrupperna skulle få full representation i undersökningen. Urvalet var fördelat på 20 urvalsgrupper utifrån följande individkaraktäristika (samtliga urvalsgrupper inklusive antal individer och respektive grupper svarsfrekvens framgår av tabellen i bilaga A):

- Kön
- Studerande i åldern 45 år och äldre
- Studerande med respektive utan studiemedel
- Utbildningsnivå – eftergymnasial nivå/högskolenivå
- Utbildningsnivå – gymnasienivå
- Utbildningsnivå – grundskolenivå
- Studerande vid kvalificerad yrkesutbildning med studiemedel
- Utlandsstuderande med studiemedel
- Sommarstuderande.

Inför första påminnelsebrevet kunde det konstateras att endast 7 av 1 000 utvalda utlandsstuderande hade besvarat enkäten. Det beslutades då att undersökningen skulle inrikta sig på de utlandsstuderande som CSN hade e-postadress till, vilket var 507 av de ursprungliga 1000. Till dessa skickades via e-post en länk till webbversionen av enkäten. Till övriga studerande, de som studerade i Sverige, skickades den 2 oktober ett kombinerat påminnelse och tackkort ut. De studerande utomlands fick därefter en påminnelse en gång i veckan under perioden vecka 43 till vecka 46. Den 22 oktober gick en andra påminnelse ut till de studerade i Sverige. Denna påminnelse innehöll även en ny enkät. Insamlingen av enkätsvar pågick fram till och med vecka 46. Bearbetning och analys av datamaterialet har skett i statistikprogrammet SPSS.

## 1.4 Urval

Urvalet gjordes utifrån en population på totalt 229 869 personer, vilket var knappt 18 000 fler än vid 2007 års undersökning.

Det kan vara intressant att jämföra den här undersökningens resultat med resultaten från 2007 års undersökning. En sådan jämförelse kan påverkas av att populationerna skiljer sig mellan år 2009 och år 2007. Sett utifrån de urvalskriterier som beskrivs i stycke 1.3 kan det konstateras att andelen studerande på högskolenivå utan studiemedel är större i 2009 års population än i 2007 års. Detsamma gäller högskolestuderande som har studerat på sommaren under det aktuella året. I övrigt är skillnaderna mellan åren marginella.

Då såväl studerande utan studiemedel på högskolenivå som högskolestuderande under sommaren är relativt små grupper påverkas inte jämförbarheten mellan åren.

Urvalet i den här undersökningen gjordes på exakt samma sätt som 2007, förutom när det gäller studerande utomlands där enbart de CSN hade e-postadress till ingick i 2009 års undersökning.<sup>1</sup> Urvalet fördelade sig enligt följande:

---

<sup>1</sup> Se stycke 1.3 för information om av varför urvalet ändrades något.



**Tabell 1.1 Urvalet<sup>2</sup>**

	Totalt antal	Urval
HÖ - Kvinna med studiemedel HT2009 och/eller VT och HT 2009	73 942	500
HÖ - Man med studiemedel HT2009 och/eller VT och HT 2009	43 970	500
HÖ - Kvinna med studiemedel VT 2009, men ej HT 2009	10 862	500
HÖ - Man med studiemedel VT 2009, men ej HT 2009	10 202	500
HÖ - Kvinna utan studiemedel	13 279	500
HÖ - Man utan studiemedel	11 442	500
GY - Kvinna med studiemedel VT och HT 2009	4 076	500
GY - Man med studiemedel VT och HT 2009	1 762	500
GR - Kvinna med studiemedel VT och HT 2009	1 002	500
GR - Man med studiemedel VT och HT 2009	326	326
GR/GY - Kvinna utan studiemedel	1 109	500
GR/GY - Man utan studiemedel	597	500
HÖ - utlandsstuderande kvinna med studiemedel VT och HT 2009	1 698	235
HÖ - utlandsstuderande man med studiemedel VT och HT 2009	1 456	272
HÖ - sommar- kvinna med eller utan studiemedel VT och/eller HT 2009	9 589	500
HÖ - sommar- man med eller utan studiemedel VT och/eller HT 2009	7 733	500
45 år och äldre- kvinna med eller utan studiemedel VT och/eller HT 2009	8 278	500
45 år och äldre- man med eller utan studiemedel VT och/eller HT 2009	2 841	500
KY - Kvinna med studiemedel VT och/ eller HT 2009	11 249	500
KY - Man med studiemedel VT och/eller HT 2009	9 514	500

<sup>2</sup> CSN har inte uppgifter så att studerande på grundskole- och gymnasienivå utan studiemedel kan delas upp på dessa två nivåer. Därför har nivåerna här slagits ihop till "GR/GY".

## 1.5 Svarefrekvens

Efter periodens slut hade 3 975 studerande besvarat enkäten. Detta ger en svarefrekvens på 42 procent. Svarefrekvensen skiftar dock stort mellan de olika urvalsgrupperna. Högst är svarefrekvensen bland äldre studerande kvinnor utan studiemedel (57 procent) och lägst bland män som studerar på komvux utan studiemedel (24 procent).

Följande situationer kan tänkas vara orsaker till bortfallet i denna undersökning:

- De tilltänkta respondenternas ovilja att svara, vilket bland annat kan ha påverkats av enkätens omfattning.
- Det förhållande att CSN stod som avsändare. Framför allt studerande utan studiemedel kan ha upplevt att en undersökning från CSN inte berörde dem.
- Särskilt studerande som har invandrat till Sverige och läser på grundskolenivå kan ha haft svårt att besvara enkäten på grund av svårigheter med språket.
- Att CSN har felaktig eller ogiltig adress till en del av dem tilltänka respondenterna.

## 1.6 Bortfallsanalys

Svarefrekvensen i undersökningen är 42 procent. Det innebär att 58 procent inte har besvarat enkäten. Genom en bortfallsanalys kan det undersökas om resultaten är representativa för den population som undersökts.

En bortfallsanalys kan göras på åtminstone 3 olika sätt. Ett sätt är att analysera registerdata för dem som har deltagit i undersökningen respektive dem som inte har deltagit. Avsikten är att fastställa om dessa grupper skiljer sig åt exempelvis i ålders- eller könsfördelning. Om grupperna skiljer sig åt kan resultaten justeras genom viktning av de inkomna svaren. Viktningen görs utifrån hur stor andel av respektive grupp som svarat i förhållande till hur stor andel respektive grupp är av samtliga studerande i undersökningen, så att resultatet från undersökningen speglar det som skulle ha blivit om alla tillfrågade hade besvarat enkäten.

Ett annat sätt är att analysera hur de som har besvarat enkäten har svarat på enskilda frågor. Detta görs för att se om de som besvarade enkäten i ett tidigt skede har svarat på de enskilda frågorna på ett annat sätt än de som besvarade enkäten sent.

Det tredje sättet är att genomföra exempelvis intervjuer med ett antal av dem som inte besvarade enkäten. Syftet med detta tillvägagångssätt är att se om deras svar skulle ha gett ett annat resultat.

I denna undersökning har bortfallsanalysen genomförts utifrån det befintliga registermaterialet samt det datamaterial som kom in via enkätundersökningen. Bortfallsanalysen visar att de olika studerandegrupperna har besvarat enkäten i olika stor utsträckning samtidigt som svaren på frågorna skiljer sig åt mellan grupperna. Detta, och det faktum att urvalet till den här undersökningen stratifierades, talar för att resultaten för mindre grupper bör viktas då de slås samman för att uttala sig om större grupperingar. I den här rapporten har således enskilda studerandegrupper viktats då deras resultat har slagits samman med andra studerandegrupper. Viktningen har skett utifrån kön, studienivå, studerande med eller utan studiemedel, ålder, studier i eller utanför Sverige och studier på sommaren och/eller hösten 2009.

Vidare har en bortfallsanalys gjorts med utgångspunkt i tidpunkten för när svaren kom in. Syftet med detta är att analysera om det är sannolikt att resultaten skulle ha blivit detsamma även om fler hade valt att besvara enkäten. I praktiken har denna analys gjorts genom att de inkomna enkätsvaren delades upp i två grupper, de som svarade på enkäten innan den första påminnelsen och de som svarade efter den sista påminnelsen. En analys av hur dessa två grupper har besvarat ett antal grundläggande frågor om studier, ekonomi och hälsa visar i huvudsak på att det inte föreligger några större skillnader mellan grupperna. Då detta är en urvalsundersökning är skillnaderna inom felmarginalen för respektive frågeområde. Men andelen som upplever att de inte lyckas med sina studier, tycker att studietempot är för högt, har svårare att få arbete parallellt med sina studier, samt mår dåligt, är något större bland dem som svarat sent än bland dem som svarat tidigt.

Utifrån de bortfallsanalyser som har gjorts här, och genom justering av vissa resultat via viktning, kan det antas att de övergripande resultaten som presenteras i den här rapporten är representativa för den population som har undersökts.

## **1.7 Resultatens tillförlitlighet**

Bortfallsanalysen visade att en ökad svarsfrekvens troligen inte skulle ha påverkat resultaten från den här undersökningen i någon större utsträckning. Tillförlitligheten i ett resultat beror emellertid både på hur många som har svarat på den enskilda frågan och på hur stor andel av den aktuella studerandegruppen som har svarat. Detta kan leda till att tillförlitligheten när det gäller enskilda resultat kan vara låg. Om sådana resultat ändå har tagits med i rapporten så har osäkerheten kommenterats.

## 2 Ekonomin under studietiden

Studierande har sedan 2001 upplevt att studiemedlen täckt en allt mindre del av deras levnadsomkostnader. Denna trend har nu brutits och marginellt fler tyckte 2009 än 2007 att studiemedlen täckte levnadsomkostnaderna. Trots detta minskar studiemedlens rekryterande effekter något.

Andelen studierande som arbetar parallellt med sina studier minskar. Främst är det yngre studierande med studiemedel som tidigare arbetade relativt lite, som har upphört att arbeta. Bedömningen är att nedgången främst beror på den lågkonjunktur som slagit igenom under 2009. Under 2009 hade studierande även färre andra inkomstkällor än tidigare. Detta innebär att många blivit mer beroende av studiemedlen.

Trots att en mindre andel av de studierande arbetar och att andra försörjningskällor har minskat i omfattning uppger fler än tidigare att de inom en vecka kan klara en oförutsedd utgift på 1 000 kronor. Sammantaget är lite fler än hälften av de studierande nöjda med sin ekonomiska situation.

### 2.1 Lika stor andel som tidigare anser att studiemedlen täcker levnadsomkostnaderna

Av de studierande som har besvarat CSN:s enkät var det 83 procent som hade studiemedel under höstterminen 2009, det vill säga då enkätstudien genomfördes. Resterande 17 procent hade alltså inte studiemedel. Av dessa hade dock mer än hälften någon gång tidigare haft studiestöd.

Den vanligaste anledningen till att studierande inte har studiemedel är att de inte har rätt till stödet (tabell 2.1). Detta kan bero på en rad olika orsaker: att studierna har för låg omfattning, att man inte har haft tillräckliga studieresultat, den studerandes ålder med mera.

Högskolestudierande anger oftare än andra att orsaken till att de inte har studiemedel är att de saknar rätt till stödet. Studierande inom kommunal vuxenutbildning är ofta osäkra på om de har rätt till studiemedel eller inte. Ungefär en fjärdedel av de komvuxstudierande som studerar utan studiemedel känner en sådan osäkerhet. Relativt många studierande sparar studiemedelsveckor till senare studier. Detta är vanligare bland högskolestudierande än bland övriga.

**Tabell 2.1 Svar på frågan "Vad är den huvudsakliga orsaken till att du inte studerar med studiemedel?". Andelar i procent**

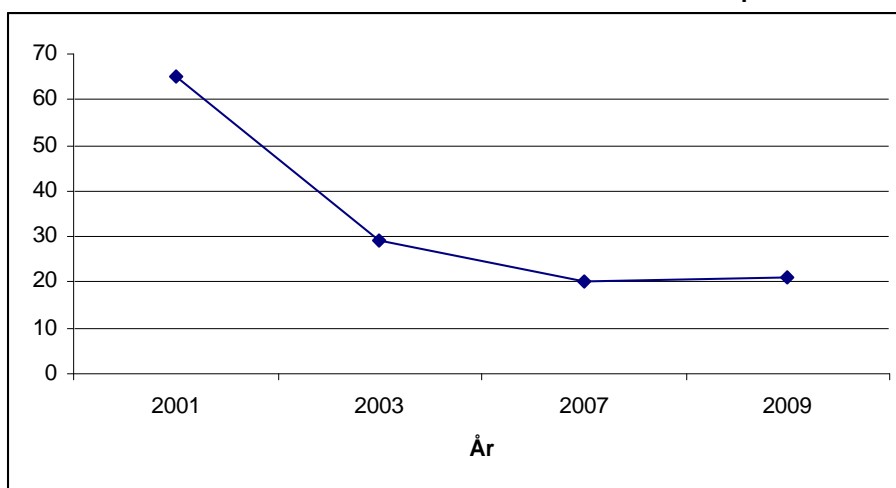
Svarat fel på frågan	2
Jag har inte rätt till studiemedel	39
Jag vill spara mina studiemedelsveckor	12
Jag vill inte studera med studiemedel	14
Jag vet inte om jag har rätt till studiemedel	9
Annan orsak	23

Ungefär en femtedel av studiemedelstagarna anser att studiemedlen helt täcker deras levnadsomkostnader.<sup>2</sup> Detta är en liten ökning sedan 2007, vilket innebär att en nedåtgående trend kan ha brutits. Andelen studierande som anser att studiemedlen helt täcker levnadsomkostnaderna har minskat under åren 2001 till 2007. Den största minskningen inträffade direkt efter studiestödsreformen 2001. Att studierande efter reformen bedömer att studiemedlen i mindre utsträckning täcker deras kostnader beror sannolikt på flera orsaker. En orsak är att studiemedlens köpkraft kan ha minskat något sedan 2001 i förhållande till den utgiftsbild många

<sup>2</sup> Vid beräkningarna här om i vilken utsträckning studiemedlen täcker den studerandes levnadsomkostnader, ingår studierande med enbart bidrag såväl som studierande med både bidrag och lån.

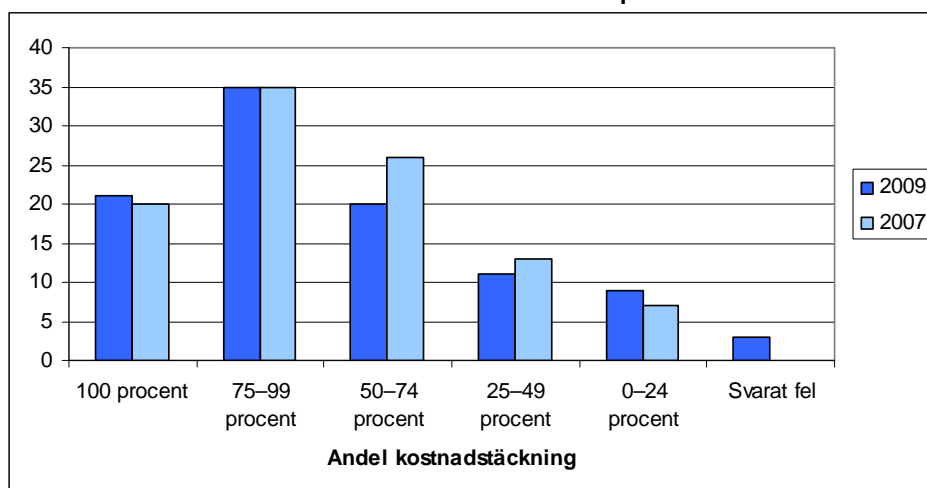
studerande möter.<sup>3</sup> En annan orsak är sannolikt att studiemedlen betalas ut med lägre belopp från och med 2001, men i fler utbetalningar. Många studerande kan av den anledningen ha uppfattat att studiemedlen sänktes efter 2001. Även den minskade lånebenägenheten bidrar till att de studerande inte tycker att studiemedlen täcker levnadsomkostnaderna. Ytterligare en orsak kan vara att fler kostnader nu än tidigare ses som nödvändiga levnadsomkostnader, exempelvis kostnader för mobiltelefon, dator med mera. Det ska observeras att höjningen av studiemedlen den 1 januari 2010 inte hade genomförts vid tidpunkten för enkätundersökningen.

**Diagram 2.1 Andel som svarat "100 procent" på frågan "I vilken utsträckning täcks dina levnadsomkostnader av dina studiemedel?" Andelar i procent**



Av samtliga studiemedelstagare är det 56 procent som upplever att studiemedlen täcker 75 procent av levnadsomkostnaderna eller mer och 40 procent som bedömer att studiemedlen täcker mindre än 75 procent av kostnaderna.<sup>4</sup> Överlag skiljer sig inte bedömningen så mycket mellan 2007 och 2009. Om man bara ser till de studiemedelstagare som har både studiemedel och studielån är det 26 procent som bedömer att studiemedlen helt täcker deras levnadsomkostnader.

**Diagram 2.2 Studiemedelstagarnas svar på frågan "I vilken utsträckning täcks dina levnadsomkostnader av dina studiemedel?" Andelar i procent**



Studerande på olika studienivåer gör skilda bedömningar av hur mycket studiemedlen täcker av deras levnadsomkostnader. Gymnasiestuderande inom vuxenutbildningen anser i större

<sup>3</sup> SOU 2009:28. I fast penningvärde och i förhållande till en ej "studerandeanpassad" varukorg har dock studiemedlens köpkraft inte minskat, se diagram 2.7.

<sup>4</sup> Övriga har svarat fel på frågan.

utsträckning än högskolestuderande att studiemedlen helt täcker deras levnadsomkostnader, men andelen studerande som anser att studiemedlen täcker 75 procent av omkostnaderna eller mer är relativt likartad för studerande på de båda studienivåerna. Män redovisar i lite större utsträckning än kvinnor att studiemedlen helt eller till stor del täcker omkostnaderna. De olika studerandegrupperna gör ungefär samma bedömning av kostnadstäckningen 2009 som 2007.

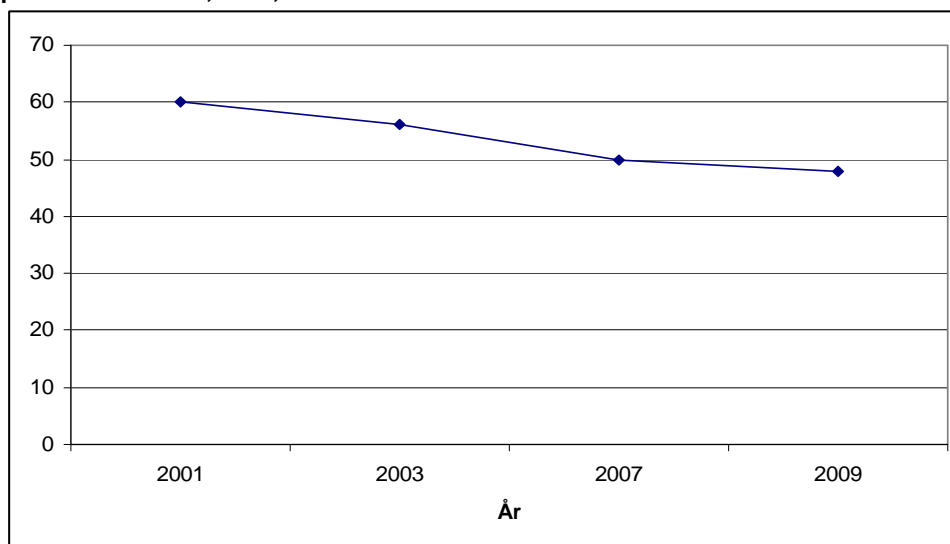
**Tabell 2.2 Svar på frågan "I vilken utsträckning täcks dina levnadsomkostnader av dina studiemedel?". Andelar i procent**

					2009	2007
	Kvinna hö	Man hö	Kvinna komvux gy	Man komvux gy	Totalt	Totalt
100 procent	19	20	24	37	21	20
75–99 procent	36	38	24	21	35	35
50–74 procent	20	20	23	24	20	26
25–49 procent	10	14	20	11	11	13
0–24 procent	11	6	5	6	9	7
Svarat fel <sup>5</sup>	4	2	4	1	3	0

## 2.2 Studiemedlens rekryterande kraft minskar

Studiemedlen ska verka rekryterande och utjämnande mellan grupper. Studiemedlens rekryterande effekt har ofta mätts genom att studerande med studiemedel har tillfrågats om de skulle ha påbörjat sina studier även om det inte hade funnits något statligt studiestöd. Utvecklingen sedan 2001 har varit relativt entydig – studiemedlens rekryterande kraft har minskat. Det innebär alltså att fler och fler av dem som studerar skulle, eller troligen skulle, ha gjort det även utan studiemedel. Under 2009 svarade 48 procent av de studerande att de inte, eller troligen inte, skulle ha påbörjat studierna utan studiemedel. Denna andel, det vill säga de som kan anses rekryterade genom studiestödet, var 50 procent år 2007 och hela 60 procent år 2001. En del av dem som svarade på enkäten 2001 hade dock andra och delvis mer förmånliga typer av studiestöd.<sup>6</sup>

**Diagram 2.3 Svar på frågan "Om det inte hade funnits statligt studiestöd då du började studera, hade du ändå börjat?". Andel som svarat "Nej" eller "Nej, troligen inte" i procent åren 2001, 2003, 2007 och 2009**



Olika studerandegrupper anger att studiemedlen betyder olika mycket för valet att påbörja studier. Personer som studerar utomlands är mer rekryterade av studiemedlen än studerande i Sverige. Av dem som studerar i Sverige är studerande på gymnasienivå mest rekryterade av studiemedlen.

<sup>5</sup> Denna grupp inkluderar personer som svarat på frågan utan att ha studiemedel.

<sup>6</sup> Vuxenstudiestöd och särskilt utbildningsbidrag. En generell slutsats är att studerande med förmånliga studiestöd i högre utsträckning är rekryterade av studiestödet än studerande med mindre förmånliga stöd.

Av kvinnorna anger 51 procent att de inte skulle ha påbörjat studierna utan studiestöd. Av männen anger 44 procent detta. Kvinnor tycks alltså vara något mer beroende av studiestödet för att kunna studera än män. Äldre studerande är mer rekryterade av studiemedlen än yngre. Av dem som är äldre än 35 år anger 53 procent att de inte, eller troligen inte, skulle ha påbörjat studierna utan studiemedel. Motsvarande andel bland dem som är högst 24 år är 41 procent.

Bristen med detta sätt att mäta studiemedlens rekryteringskraft är att resonemanget blir hypotetiskt – det är inte säkert att de studerande skulle ha gjort som de säger. I en fullständig analys av rekryteringen till studier bör enkätfrågor som grund för att mäta rekryteringseffekten därför kompletteras med andra mätmetoder.

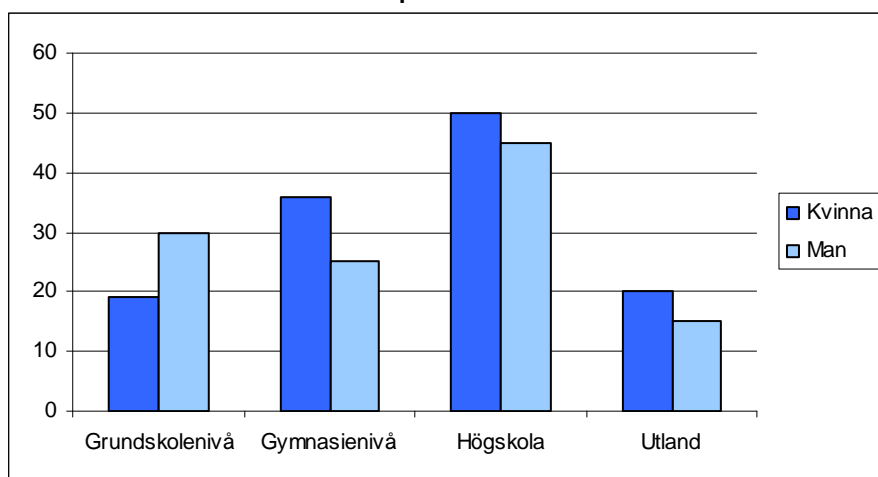
## 2.3 Kvinnor och högskolestuderande arbetar mest vid sidan av studierna

Knappt hälften av de studerande, 46 procent, arbetade vårterminen 2009 vid sidan av studierna. Av studiemedelstagarna är det något färre som arbetar än bland samtliga studerande. Våren 2009 arbetade 41 procent av studiemedelstagarna vid sidan av studierna. Våren 2007 arbetade 46 procent av dem som hade studiemedel, vilket alltså innebär att andelen som arbetar parallellt med sina studier har minskat. Studiemedelstagare med enbart bidrag arbetar lite oftare än dem som har både bidrag och lån. Det är tyvärr inte möjligt att följa utvecklingen av arbetet längre bakåt i tiden eftersom enkätfrågorna i CSN:s undersökningar 2001 och 2003 var annorlunda utformade.<sup>7</sup> Vilka studerande som minskat sitt arbete och orsaker till minskningen diskuteras i nästa avsnitt.

Kvinnor arbetar oftare än män vid sidan av studierna och äldre arbetar oftare än yngre. Av de kvinnor som studerar och är 45 år eller äldre arbetar exempelvis hela 67 procent vid sidan av studierna. Bland dem som har studiemedel är det dock inte den äldsta åldersgruppen som arbetar mest utan studerande mellan 25 och 34 år.

Det är även stora skillnader mellan studerande på olika studienivåer. Det är vanligast att högskolestuderande i Sverige arbetar parallellt med studierna. Få studerande på grundskolenivå arbetar vid sidan av studierna.

**Diagram 2.4 Andel som svarat att de arbetade parallellt med sina studier under vårterminen 2009. Andelar i procent**

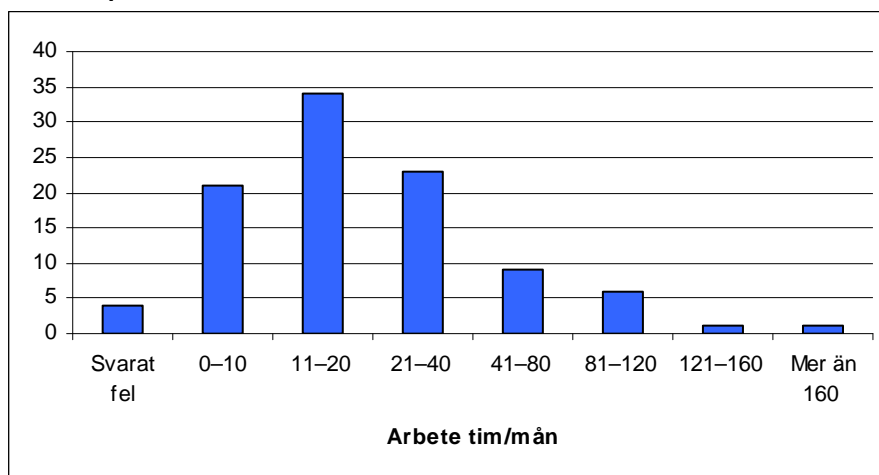


Av dem som arbetar är det ungefär hälften som arbetar med något helt annat än det de utbildar sig till och hälften som arbetar med det de utbildar sig till eller inom ett närliggande område.

<sup>7</sup> I enkätundersökningarna 2001 och 2003 ingick arbete under somrarna i frågeställningen.

Många studerande arbetar relativt få timmar. Studerande utan studiemedel arbetar naturligt nog lite mer än studerande med studiemedel. Mer än hälften av de studiemedelstagare som arbetar parallellt med studierna arbetar högst 20 timmar i månaden, det vill säga ungefär fem timmar i veckan. Det är ingen större skillnad på omfattningen på kvinnors och mäns arbete.

**Diagram 2.5 Studiemedelstagares svar på frågan "Ungefär hur många timmar per månad arbetade du i genomsnitt vid sidan av dina studier under vårterminen 2009?". Andelar i procent**



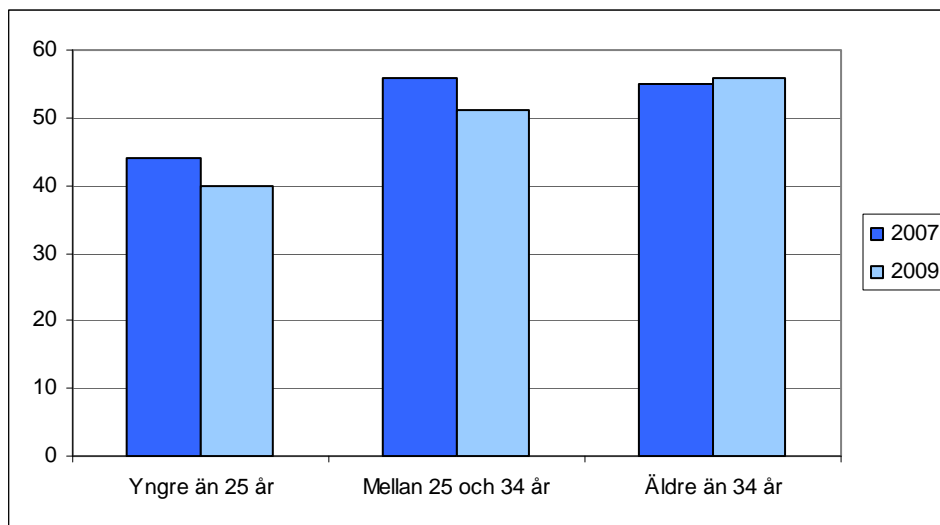
## 2.4 Andelen studerande som arbetar har minskat

Andelen studerande som arbetar vid sidan av studierna har minskat mellan 2007 och 2009. Vårterminen 2009 arbetade 46 procent av de studerande vid sidan av studierna. Vårterminen 2007 var det 50 procent av de studerande som arbetade. Om man begränsar sig till studiemedelstagarna är minskningen något större. Våren 2009 arbetade 41 procent av studiemedelstagarna vid sidan av studierna. Våren 2007 arbetade 46 procent dem som hade studiemedel. Minskningen av arbetande bland studiemedelstagarna är alltså 5 procent. Studerande som studerar utan studiemedel arbetar i princip lika ofta vid sidan av studierna under 2009 som under 2007.

Vilka grupper är det som har minskat sitt arbete och vad är orsaken till att det är fler som inte arbetar? Följande genomgång syftar främst till att belysa vilka studerandegrupper som har förändrat sitt arbete mest.

Som redan konstaterats är det studiemedelstagarna som minskat sitt arbete, inte studerande utan studiemedel. Det är inte några skillnader mellan de studiemedelstagare som väljer att låna och dem som enbart tar ut bidragsdelen. Arbetet har minskat lika mycket i båda grupperna. Både kvinnor och män har minskat sitt arbete lika mycket, vilket innebär att en större andel av kvinnorna fortfarande arbetar vid sidan av studierna.

**Diagram 2.6 Andelen studerande som anger att de vårterminen 2009 arbetade vid sidan av studierna. Andelar i procent**



Yngre studerande har minskat sitt arbete mer än äldre. Bland studerande som är 35 år eller äldre var det till och med något vanligare med arbete vid sidan av studierna under 2009 än det var 2007. Om man begränsar sig till studiemedelstagarna har fortfarande de yngre minskat arbetet mer än äldre, men skillnaderna är inte lika stora som när man ser till samtliga studerande.

Det är framförallt andelen studerande som arbetar relativt lite som har minskat. Under 2007 arbetade 70 procent av dem som gjorde så högst 40 timmar i månaden. De som arbetar högst 40 timmar har minskat till 66 procent. Även den andel som arbetar i upp till 80 timmar i månaden har minskat. Studerande som arbetar mer än 80 timmar i månaden, det vill säga på minst halvtid, har dock ökat från 16 till 20 procent av den studerandegrupp som arbetar. På samma sätt anger en större andel av de studerande att de har inkomster på över 40 000 kronor per halvår, samtidigt som andelen studerande i lägre inkomstklasser minskar. Sammanfattningsvis är det alltså framförallt studerande som tidigare arbetade relativt lite som har upphört att arbeta.

Det är främst arbetet under helger som har minskat i omfattning. Andelen studerande som bara arbetar på helger eller som arbetar både på helger och i veckorna har minskat. En något större andel av de studerande arbetar istället enbart i veckorna.

Studerande som arbetar inom det område de utbildar sig till eller inom ett närliggande område har ökat sitt arbete. Studerande som arbetar med något annat än det de utbildar sig till har däremot minskat.

I enkäten har CSN även frågat om de studerande någon gång under sin pågående utbildning har arbetat "svart". År 2007 var det 16 procent som angav att de någon gång under sin utbildningstid hade arbetat "svart". Även svartarbetet tycks ha minskat. Av dem som besvarade enkäten 2009 uppgav 12 procent att de har arbetat "svart". Detta är en mindre andel än vad Skatteverket har bedömt. Skatteverket beräknade att 25 procent av studerande och värnpliktiga hade jobbat svart år 2005. Motsvarande siffra för hela befolkningen (18–74 år) bedömde Skatteverket vara 13 procent.<sup>8</sup>

Absolut vanligast är att man arbetar för att ha råd att studera eller för att skaffa sig extrapengar. Andelen arbetande som anger att de arbetar för att ha råd att studera har mellan 2007 och 2009 minskat från 36 till 27 procent. Den andel som arbetar för att få extrapengar är dock oförändrad.

<sup>8</sup> Skatteverket (2007).



Av dem som väljer att arbeta är det under 2009 fler som uppger att de skulle vilja arbeta mer jämfört med vad det var under 2007. Den vanligaste orsaken till att man inte arbetar mer tycks dock vara att studierna inte tillåter att man arbetar mer. Det är bara 14 procent av dem som arbetar som uppger att de inte kunde få mer arbete. Av dem som inte arbetar var det 15 procent som skulle vilja arbeta, men inte fick något arbete. Denna andel går inte att jämföra med 2007 eftersom frågan inte fanns med i den enkätundersökningen.

Sammantaget pekar mycket på att en sannolik orsak till att färre arbetar 2009 än 2007 är att arbetsmarknadsläget har försämrats. Arbetslösheten ökade med ca 2,5 procent mellan 2007 och 2009.<sup>9</sup> Fakta som pekar i denna riktning är att det framförallt är arbete i mindre omfattning under helgerna som har minskat. Det är yngres arbete som har minskat mest, det vill säga personer som sannolikt har mindre arbetslivserfarenhet och eventuellt färre kontakter med arbetslivet. Även det faktum att andelen arbetande som arbetar inom samma område som de utbildar sig till, eller inom ett närliggande område, inte har minskat, tyder på att konjunkturläget har påverkat andelen studerande som arbetar. Sannolikt är det exempelvis många studerande på vårdutbildningar som arbetar inom vården parallellt med sina studier. Många av dessa kan ha upparbetade kontakter med arbetsgivare sedan tidigare. De har då inte drabbats lika hårt av konjunkturedgången som andra och har lättare att arbeta parallellt med studierna om de vill göra det. Det tycks även som om de som har ett arbete i många fall kan välja att arbeta mer än de har gjort tidigare.

När det är färre studerande som arbetar vid sidan av studierna ligger det nära till hands att anta att den ekonomiska situationen för de studerande har försämrats. Enkätsvaren ger dock inte stöd för att de studerande upplever en sådan försämring. Som vi redan har sett är det lite fler än tidigare som bedömer att studiemedlen täcker deras levnadsomkostnader. Som framgår nedan är det dessutom fler studerande nu än 2007 som anger att de inom en vecka skulle kunna klara en oförutsedd utgift på 1 000 kronor.

## 2.5 Färre har andra försörjningskällor

I enkätundersökningen ingick en fråga om vilka inkomstkällor de studerande använder sig av för sin försörjning. Svaren på denna fråga redovisas i tabell 2.3.

Det ska observeras att enkätfrågan gäller vilka försörjningskällor de studerande använder för sin egen försörjning. Det är exempelvis 9 procent som anger barnbidrag, trots att det är ungefär dubbelt så många som i praktiken tar emot barnbidrag. Resterande personer som tar emot barnbidrag måste med det mena att de inte använder barnbidraget för sin försörjning. Detta leder till att det i tabell 2.3 genomgående är en lägre andel studerande per ersättning än som i verkligheten tar emot sådan ersättning. En jämförelse kan exempelvis göras med Studiesociala kommitténs betänkande av vilket det exempelvis framgår att 14 procent av de studerande får bostadsbidrag och att cirka 6 procent tar emot ekonomiskt bistånd.<sup>10</sup>

---

<sup>9</sup> <http://www.konjunkturinstitutet.se>

<sup>10</sup> SOU 2009:28.

**Tabell 2.3 Svar på frågan "Vad av följande använde du dig av för att försörja dig under vårterminen 2009?"**

	2007	2009
Studielån och studiebidrag	57 %	54 %
Endast studiebidrag	24 %	24 %
Bidrag eller lön för studier från arbetsgivaren	4 %	3 %
Stipendium	3 %	4 %
Lön	51 %	45 %
Ersättning från a-kassa	0 %	1 %
Sjukpenning/sjukersättning/ aktivitetsersättning	1 %	1 %
Aktivitetsstöd	0 %	0 %
Föräldrapenning	3 %	2 %
Barnbidrag	10 %	9 %
Bostadsbidrag <sup>11</sup>	-	7 %
Underhållsstöd	2 %	1 %
Försörjningsstöd	1 %	1 %
Ekonomiskt stöd från make/maka, sambo eller pojkvän/flickvän	21 %	16 %
Ekonomiskt stöd från föräldrar	31 %	26 %
Kost och logi hos föräldrar	12 %	10 %
Sparade medel	41 %	35 %
Banklån	1 %	1 %

Sedan 2007 har andelen studerande per inkomstslag minskat för i princip samtliga inkomstkällor. Detta pekar mot att fler studerande har blivit mer beroende av studiemedlen som inkomstkälla mellan åren 2007 och 2009, vilket bland annat hänger samman med den försämrade konjunkturen som har givit färre arbetstillfällen både för studerande och anhöriga. Kvinnor får fortfarande i mycket större utsträckning än män stöd från make eller sambo.

## 2.6 Nio av tio klarar en oförutsedd utgift på 1 000 kronor

I enkätundersökningen har inte de studerandes utgifter undersökts i detalj. I den aktuella enkätstudien begränsades frågorna till de studerandes uppfattning om hur de klarar av att hantera vissa utgifter. I detta avsnitt behandlas hur studerande tycker att de klarar av sina boendekostnader och hur de uppfattar sina möjligheter att klara av oförutsedda utgifter.

De flesta studerande bor i någon form av hyresrätt: 24 procent uppger att de bor i en studentbostad, 32 procent i en hyreslägenhet som inte är studentlägenhet och 4 procent anger att de hyr ett rum eller liknande. Knappt en femtedel bor i bostadsrätt och en femtedel i villa. Knappt 30 procent av de studerande är ensamboende, 24 procent är sammanboende och ytterligare 19 procent är sammanboende och har även barn boende i hemmet. Därutöver bor cirka 10 procent av de studerande tillsammans med vänner och lika många bor hos föräldrarna. Tre procent bor ensamma tillsammans med barn.

<sup>11</sup> Bostadsbidrag fanns inte med som svarsalternativ 2007.

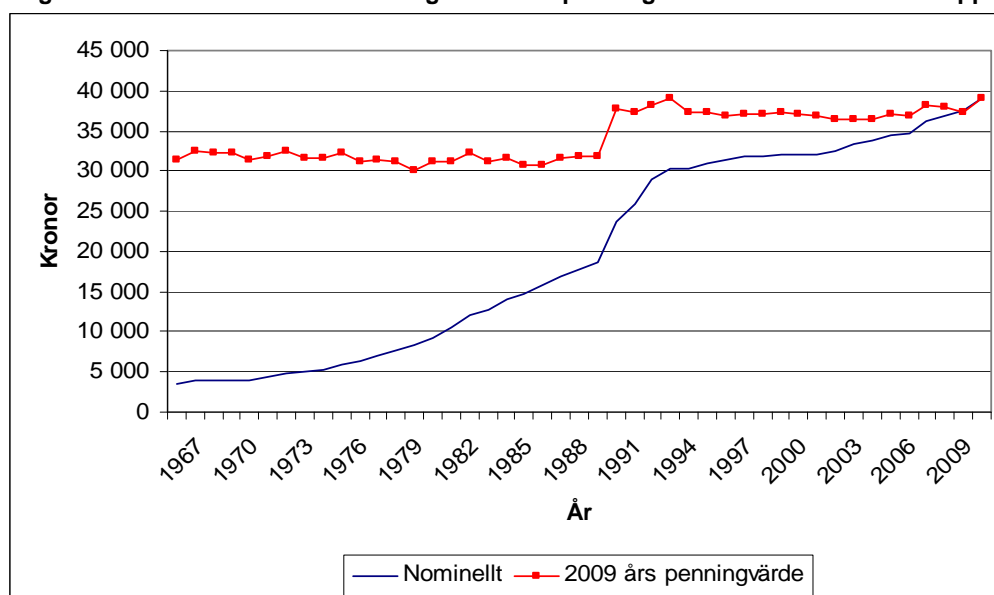
Det är 68 procent av de studerande som anger att de klarar utgifterna för boendet bra eller ganska bra. Ungefär 10 procent av de studerande hade ingen utgift för boendet. Resterande cirka 20 procent anger att de har svårt att klara boendekostnaderna, vilket är en lägre andel än 2007.

Svårast att hantera sina boendekostnader har studerande som bor i hyresrätter. Studerande i villor och bostadsrätter anger i mindre utsträckning att de har problem att hantera kostnaderna för boendet. Detta resultat påverkas sannolikt av de mycket låga räntorna på bolån vid tidpunkten för enkätundersökningen 2009. Att det är räntekostnaderna som påverkar möjligheterna att hantera bostadskostnaderna får stöd av att det var betydligt fler som bodde i villa eller bostadsrätt som hade svårt att klara sina bostadskostnader 2007. Andelen studerande som bor i bostadsrätt och som upplever att de klarar bostadskostnaderna dåligt har exempelvis minskat från 36 till 14 procent mellan 2007 och 2009.

De som har barn anger oftare än andra att de har svårt att klara sina boendekostnader, vilket gäller både ensamstående och sammanboende eller gifta. I båda fallen är det knappt 30 procent av studerandegruppen som anser att de har svårt att klara boendekostnaderna. Detta kan sannolikt förklaras av att studerande med barn har större och därmed dyrare bostäder än studerande utan barn. Däremot föreligger inte några stora skillnader mellan olika åldersgrupper när det gäller förmågan att klara boendekostnaderna.

De flesta studerande har inga problem att inom en vecka hantera en oförutsedd utgift på 1 000 kronor. Omkring 9 procent av de studerande anger dock att de inte klarar en sådan utgift. Detta är en minskning sedan 2007. Fler studerande anser alltså under 2009 att de kan klara en oförutsedd utgift än vad som var fallet 2007, trots att det är färre som arbetar vid sidan av studierna och trots att fler studerande är beroende av studiemedlen som inkomstkälla. Fler studerande anger också att de skulle använda studiemedlen till att betala en sådan utgift. En lika stor andel av de studerande som tidigare anger att de skulle få hjälp av föräldrar eller sambo. En tänkbar förklaring till att fler kan klara en oförutsedd utgift kan vara att studiemedlens köpkraft har ökat något mellan åren 2007 och 2009 (diagram 2.7). Den ökade köpkraften berodde framförallt på att prisbasbeloppet höjdes 2009 samtidigt som priserna inte ökade.

**Diagram 2.7 Studiemedlens utveckling i 2009 års penningvärde och i nominella belopp<sup>12</sup>**



<sup>12</sup> Angivet studiemedelsbelopp avser 20 veckors heltidsstudier framräknat i 2009 års penningvärde enligt SCB:s prisomräknare ([www.scb.se](http://www.scb.se)).

En oförutsedd utgift på 15 000 kronor är det betydligt färre som klarar att betala inom en vecka. Enligt enkätsvaren skulle 34 procent av de studerande *inte* klara av att betala en sådan utgift. Andelen har bara förändrats marginellt sedan 2007.

Män och kvinnor har likartade möjligheter att klara oförutsedda utgifter, liksom studerande i olika åldrar. Det är däremot stora skillnader mellan studerande på olika studienivåer. Högskolestuderande klarar oförutsedda utgifter bättre än studerande på lägre studienivåer. Bland studerande på grundskolenivå är det dubbelt så många som på högskolenivå som inte skulle klara en utgift på 15 000 kronor. Det vanligaste sättet att klara en oförutsedd utgift är att använda sparade medel.

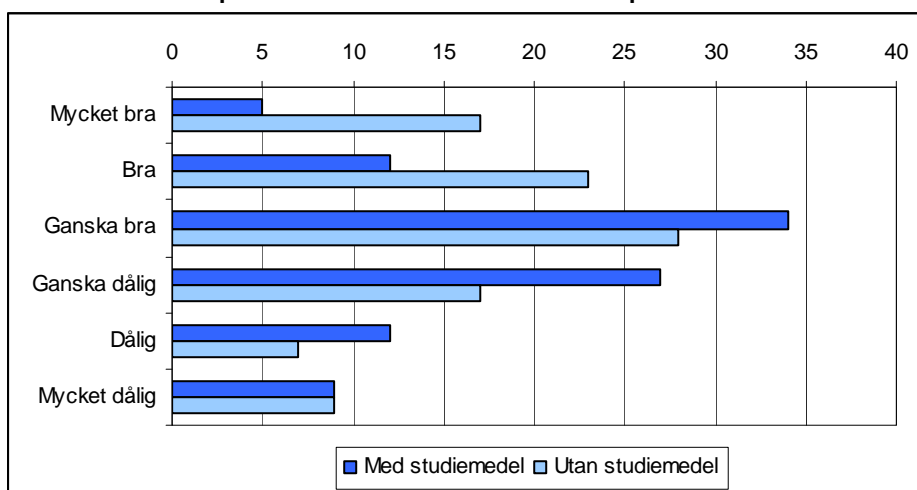
Studerande med barn har något svårare än andra att klara en oförutsedd utgift på 1 000 kronor. Av samtliga respondenter var det drygt 20 procent av de studerande som har barn. Av dem som har svårt att klara en utgift på 1 000 kronor har dock 36 procent barn. Studerande föräldrar är emellertid inte överrepresenterade när det gäller svårigheter att klara en oförutsedd utgift på 15 000 kronor.

## 2.7 Hälften är nöjda med den ekonomiska situationen

På frågan ”Hur upplever du att din ekonomi är under studietiden?” är det nästan lika många som ser positivt på sin ekonomiska situation som det är som ser negativt på den. Sammanlagt 54 procent anser att deras ekonomiska situation är bra, ganska bra eller mycket bra. Som ganska dålig, dålig eller mycket dålig bedömer 46 procent sin ekonomi. Frågan har inte ställts i tidigare enkätundersökningar vilket innebär att en jämförelse över tid tyvärr inte är möjlig att göra.

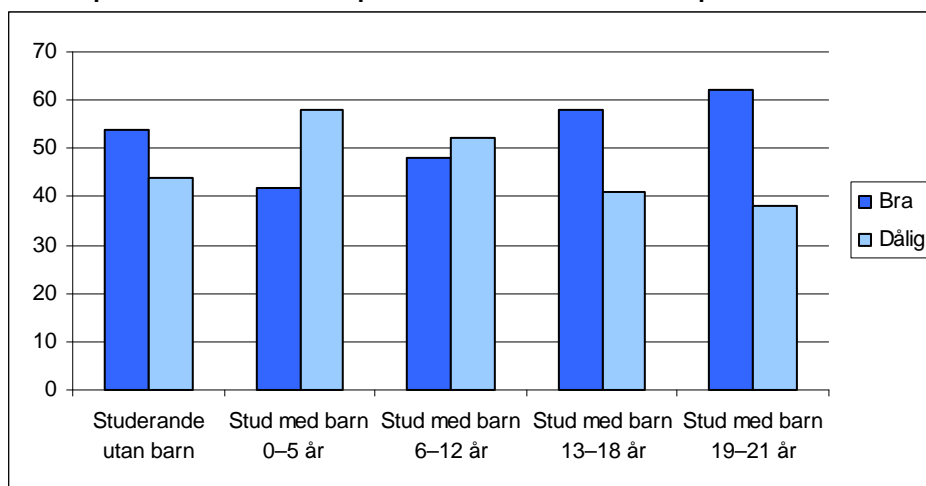
Det är en viss skillnad på hur studerande med respektive utan studiemedel upplever sin ekonomiska situation (diagram 2.8). Av dem som studerar utan studiemedel anser 68 procent att de har en ekonomisk situation som är ganska bra, bra eller mycket bra. Av dem som studerar med studiemedel anser 51 procent det. Detta beror bland annat på att fler av dem som studerar utan studiemedel har inkomster från arbete.

**Diagram 2.8 Svar på frågan ”Hur upplever du din ekonomi under studietiden?” fördelat på studerande med respektive utan studiemedel. Andelar i procent**



Studerande med små barn upplever oftare än studerande utan barn att deras ekonomiska situation är dålig (diagram 2.9). En högre andel av studerande med barn som är 13 år eller äldre upplever däremot sin ekonomi som god, jämfört med dem som inte har några barn. Detta beror framförallt på att studerande med äldre barn arbetar mer vid sidan av studierna. Exempelvis arbetar nästan 80 procent av dem som har barn i åldrarna 19–20 år, jämfört med ungefär 40 procent av dem som har barn som är yngre än fem år.

**Diagram 2.9 Svar på frågan "Hur upplever du din ekonomi under studietiden?" fördelat på studerande utan respektive med barn.<sup>13</sup> Andelar i procent**



<sup>13</sup> I kategorin "bra" återfinns i detta diagram de som besvarat frågan med "ganska bra", "bra" eller "mycket bra". I kategorin "dålig" återfinns de som besvarat frågan med "ganska dålig", "dålig" eller "mycket dålig".



### 3 Den studiesociala situationen

Nio av tio studerande upplever att de mår bra och de flesta är nöjda med sin studiesituation. Det har inte skett några större förändringar sedan 2007 av hur de studerande mår eller hur de upplever studiesituationen.

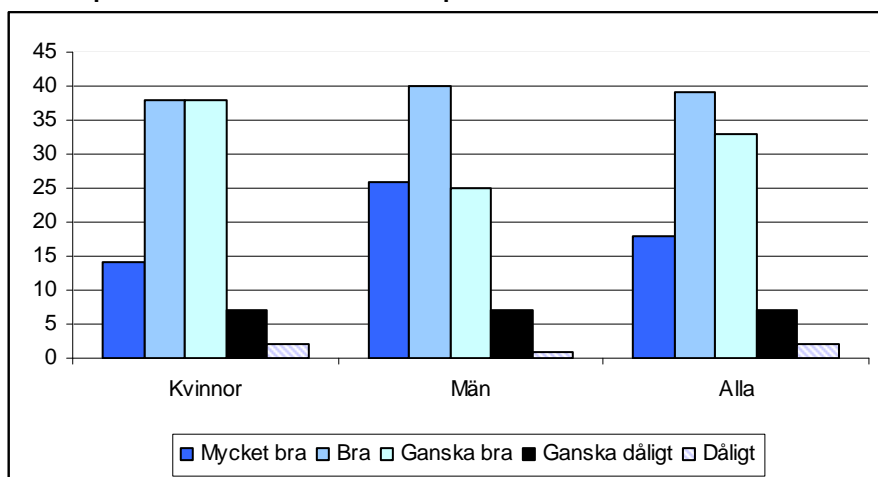
De flesta studerande känner ett stöd från lärare, familj och vänner. Relativt många studerande på högskolan känner dock att de saknar stöd från lärare och handledare.

Något fler studerande tror 2009 på en ljus framtid. Av de studerande är det 92 procent som tror på en ljus framtid. Ju högre utbildningsnivå, desto positivare framtidsbild har de studerande.

#### 3.1 De allra flesta mår bra

De flesta studerande upplever att de mår relativt bra. Cirka 90 procent av de studerande upplever att de mår ganska bra, bra eller mycket bra. Ungefär tio procent av de studerande upplever att de mår ganska dåligt, dåligt eller mycket dåligt. Det har inte skett någon markant förändring sedan motsvarande undersökning 2007.

**Diagram 3.1 Svar på frågan "Hur bedömer du ditt allmänna hälsotillstånd i dag?" fördelat på kvinnor och män. Andelar i procent**



Det finns skillnader mellan olika studerandegrupper. Kvinnor mår inte dåligt i större utsträckning än män, men de beskriver inte lika ofta att de mår mycket bra. Kvinnor beskriver oftare sitt hälsotillstånd som bra eller ganska bra.

Högskolestuderande och utlandsstuderande beskriver genomgående och oberoende av ålder och om de har studiestöd eller inte, sitt hälsotillstånd som bättre än studerande på grundskole- och gymnasienivå. Andelen studerande som mår dåligt varierar mellan 6 och 10 procent för olika grupper av högskolestuderande och mellan 10 och 20 procent bland studerande på lägre nivåer.

Studerande som arbetar parallellt med sina studier upplever sitt hälsotillstånd på samma sätt som dem som inte arbetar.

Det är vanligast att hälsotillståndet varken förbättras eller försämras när man börjar studera. En del upplever dock att deras hälsa förbättrades när de påbörjade studier och andra upplever att den försämrades. Ungefär lika många upplever en positiv effekt för hälsan som tvärtom.

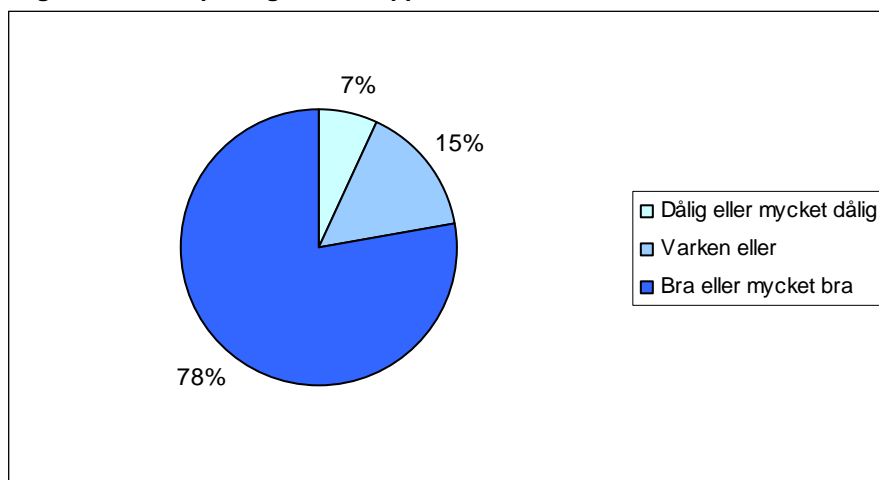
Andelen studerande som upplever att de har nedsatt funktion på grund av någon form av besvär eller långvarig sjukdom har ökat något mellan åren 2007 och 2009. Ungefär 15 procent av de studerande uppger att de har någon form av funktionsnedsättning. Det är vanligare med någon

form av fysisk funktionsnedsättning än en psykisk. Ungefär 10 procent anger att de har en fysisk funktionsnedsättning och 5 procent anger att de har en psykisk funktionsnedsättning. Äldre studerande har oftare än yngre en hälsa som är fysiskt nedsatt.

### 3.2 Många är nöjda med sin studiesituation

De studerandes bedömning av sin studiesituation är relativt positiv. Med studiesituation menas här lärarnas förmåga att lära ut, samarbetet med studiekamrater och möjligheterna att kombinera studierna med privatlivet. Knappt 80 procent av de studerande upplever att deras studiesituation är bra eller mycket bra. Det är intressant att notera att nästan samtliga studerandegrupper gör en likartad bedömning av sin studiesituation. Det finns inga stora skillnader mellan män och kvinnor, studerande på olika studienivåer eller mellan olika åldersgrupper.

Diagram 3.2 Svar på frågan "Hur upplever du din nuvarande studiesituation?"



Då över 20 procent av de studerande antingen anser att studiesituationen är dålig eller varken dålig eller bra, finns det ändå en relativt stor potential för förbättringar.

### 3.3 Stödet från lärare kan förbättras inom högskolan

Två frågeområden i enkätstudien behandlar stödet till de studerande. Det ena området tar upp lärares och handledares förmåga att lära ut samt samarbetet med studiekamrater. Det andra behandlar upplevelsen av stöd från lärare, andra studerande och studie- eller karriärvägledare.

Lärarnas förmåga att lära ut är mycket betydelsefull för de studerande och påverkar deras upplevda studieframgång (se avsnitt 4.3). Över 80 procent av de studerande anser att deras lärare eller handledare är bra eller mycket bra på att lära ut. Ungefär en tiondel anser att förmågan varken utmärker sig negativt eller positivt. Färre än en av tio anser därmed att lärarna har en dålig förmåga att lära ut. Resultatet är genomgående för olika studerade grupper.

Även samarbetet med studiekamrater får ett högt betyg, över 80 procent av de studerande tycker att det fungerar bra eller mycket bra. En av tio anser att det varken är positivt eller negativt och färre än en av tio anser att samarbetet fungerar dåligt. Män som studerar vid komvux har en lite sämre bild av hur samarbetet med studiekamraterna fungerar, men skillnaderna är relativt små.

Många studerande känner stöd från lärare, studiekamrater och studie- eller karriärvägledare. Upplevelsen av stödet är dock inte lika god som upplevelsen av exempelvis lärarnas och handledarnas förmåga att lära ut. En lite högre andel av de studerande känner inget stöd eller bara ett mycket litet stöd från någon av de nämnda grupperna. Studerande inom den kommunala vuxenutbildningen upplever ett större stöd från sina lärare än studerande inom högskolan. Bland högskolestuderande i Sverige är det inte helt ovanligt att man känner att det saknas stöd från lärare och handledare. Ungefär en femtedel av de studerande anger det. Utlandsstuderande är



annars de som känner minst stöd från lärare och handledare – en tredjedel känner inget eller bara ett mycket litet stöd från sina lärare.

Stödet från studiekamraterna upplevs genomgående som större än stödet från lärarna. Totalt upplever bara 14 procent av de studerande att de saknar stöd från studiekamraterna samtidigt som närmare 85 procent känner ett stöd. Studerande inom vuxenutbildningen upplever oftare än högskolestuderande att de saknar stöd från sina studiekamrater. Inom vuxenutbildningen är alltså stödet från lärare stort men stödet från kamrater mindre.

Relativt många studerande anser att de saknar stöd från studie- eller karriärvägledare. En ganska hög andel av de studerande bedömer dock att det inte är aktuellt med något sådant stöd.

### **3.4 Fler tycker att det går bra att kombinera studier och privatliv**

Två frågeområden i enkätstudien behandlar förhållandet mellan studierna och privatlivet. Det ena området tar upp möjligheten att kombinera studierna med privatlivet. Det andra behandlar upplevelsen av stöd från familj och vänner.

En klar majoritet av de studerande, knappt 70 procent, anser att det går bra att kombinera studierna med privatlivet. År 2007 var det bara 52 procent av de studerande som tyckte det. Ungefär 14 procent anser att det inte fungerar särskilt bra att kombinera studierna med privatlivet. Studerande som har barn anser oftare än övriga att det fungerar dåligt eller mycket dåligt att kombinera studierna med privatlivet. Av dem som har barn är det ungefär 20 procent som upplever att detta fungerar dåligt. Det är i övrigt inte några större skillnader mellan kvinnor och män eller mellan studerande i olika åldrar eller på olika studienivåer. Möjligen lite förvånande tycker studerande som arbetar vid sidan av studierna att det går lika bra att kombinera studierna med privatlivet som dem som inte arbetar.

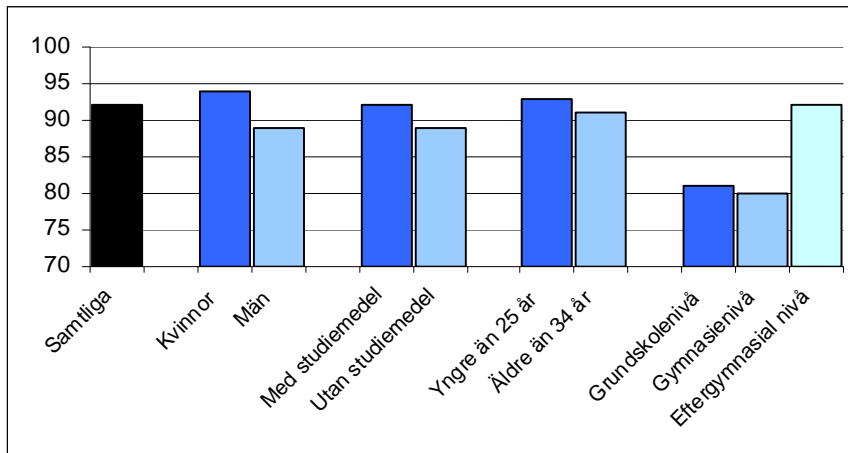
De allra flesta upplever ett stöd från sin familj och sina vänner. Detta stöd är relativt genomgående i samtliga studerandegrupper. Drygt var tionde studerande känner dock att de saknar stöd från sin familj eller sina vänner. Avsaknaden av sådant stöd är vanligast bland manliga studerande på grundskole- och gymnasienivå. Ungefär en femtedel av de män som studerar på dessa nivåer upplever inte att de har något stöd från sin familj eller sina vänner.

### **3.5 Ju högre nivå på studierna, desto större tilltro till framtiden**

Andelen studerande som tror på en ljus framtid har blivit större sedan 2007. År 2007 trodde 90 procent av de tillfrågade på en ljus framtid. År 2009 har denna andel ökat till 92 procent.

Det finns skillnader mellan olika grupper av studerande. De största skillnaderna finns mellan studerande på olika nivåer, där studerande på eftergymnasial nivå i långt större utsträckning än studerande på grundskole- eller gymnasienivå upplever att de har en ljus framtid. Kvinnor bedömer oftare än män att de har goda framtidsutsikter och yngre är mer positiva inför framtiden än äldre (diagram 3.3).

**Diagram 3.3 Andel som svarat "Ja" på frågan "Upplever du att du har en ljus framtid?" efter studerandegrupp. Andelar i procent**



## 4 Analys av utvalda områden

I detta kapitel analyseras materialet utifrån tre olika aspekter: omfattningen på studierna, de studerandes bakgrund (svensk eller utländsk) och studieframgång. Områdena har valts mot bakgrund av att deltidsstudier blir allt vanligare, att det ibland har framkommit att studerande med utländsk bakgrund möter särskilda problem i sin studiesituation, samt av intresse för vilka faktorer som leder till studieframgång. De tre specialstuderade områdena ger en bild av hur datamaterialet kan användas.

### 4.1 Studerande på heltid respektive deltid

Den särskilda studien av studier på hel- och deltid visar på flera skillnader mellan deltidsstuderande och heltidsstuderande. Deltidsstuderande är äldre och de studerar i betydligt större utsträckning på distans. Generellt upplever deltidsstuderande en bättre studiesocial situation än de som studerar på heltid. Deras studieekonomi är också bättre, vilket främst beror på att de arbetar mer samtidigt som de studerar. Många deltidsstuderande arbetar 75–100 procent av heltid vilket gör att de oftast inte har rätt till studiemedel och heller inte är i behov av det.

De som har bytt från heltid till deltid eller tvärtom under 2009 avviker dock i viss mån från det ovan beskrivna, speciellt när det gäller hur de bedömer sin studiesociala situation. De som minskat studietakten från heltid till deltid utmärker sig ”negativt” i flera avseenden medan de som ökat studietakt från deltid till heltid utmärker sig mer positivt. Detta gäller bland annat upplevelsen av att lyckas med studierna, hur de upplever vilket stöd de får från lärare och handledare samt från andra studerande. De som gått från heltid till deltid upplever också en något sämre hälsa än de övriga.

#### De flesta studerar på heltid

Studier på deltid blir allt vanligare i takt med att utbudet av deltids- och distansutbildningar ökar. Dessa utbildningar kan främja det livslånga lärandet eftersom de möjliggör för människor att läsa enstaka kurser för sin bildning eller för att öka sin kompetens i arbetslivet. Att studera på deltid kan också vara en möjlighet för studerande att ta mindre studielån eller att spara på studiestödsveckor genom att de studerande kan arbeta samtidigt som de studerar. I detta avsnitt analyseras studiesituationen för olika grupper av deltids- och heltidsstuderande.

Det är vanligast att studierna sker på heltid. Bland dem som besvarade enkäten var andelen som studerande på deltid 13 procent under vårterminen och 11 procent under höstterminen 2009. Andelen som läste mer än heltid var 7 respektive 10 procent under de två terminerna.

Bland dem som studerar på deltid studerar den högsta andelen med 50–74 procents studietakt. Fördelningen inom gruppen deltidsstuderande var följande under höstterminen:

**Tabell 4.1 Deltidsstuderande höstterminen 2009 fördelade på studietakt. Andelar i procent**

Studietakt	Andel studerande
75–99 procent	20
50–74 procent	59
26–49 procent	12
25 procent eller mindre	9
Totalt	100

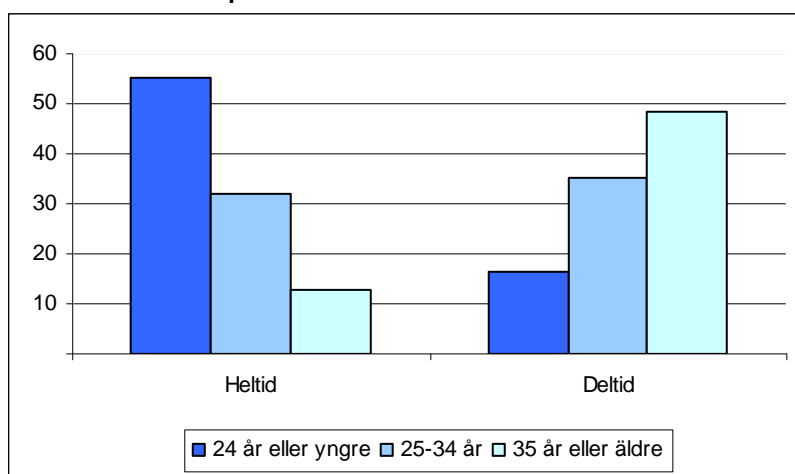
För att en studerande ska kunna få studiemedel måste studietakten vara minst 50 procent av heltid. I den följande redovisningen ingår samtliga respondenter, även de som har läst med lägre studietakt än 50 procent. Studerande som har studerat med 100 procents studietakt eller mer

ingår i gruppen heltidsstuderande och de som studerat med lägre takt än 100 procent ingår i gruppen deltidstuderande.

### Deltidsstudier vanligast bland äldre studerande på eftergymnasial nivå

Deltidsstuderande avviker inte i någon större utsträckning från studerandegruppen i stort när det gäller andelarna kvinnor och män. Det är däremot stor skillnad mellan heltids- och deltidstuderande när det gäller ålder. Diagram 4.1 visar att åldersfördelningen är närmast omvänd i de två grupperna. Bland heltidsstuderande är de under 25 år i majoritet och bland deltidstuderande är de som är 35 år eller äldre den största åldersgruppen. I denna åldersgrupp är också andelen kvinnor hög, 72 procent av de heltidsstuderande och 70 procent av dem som studerar på deltid.

**Diagram 4.1 Studerande höstterminen 2009, fördelade på studietakt och ålder. Andelar i procent**



Inom de tre utbildningsnivåerna är andelen som studerar på deltid högst bland studerande på grundskolenivå.

**Tabell 4.2 Utbildningsnivå och studietakt höstterminen 2009. Andelar i procent**

	Grundskolenivå	Gymnasienivå	Eftergymnasial nivå
Heltid	81	90	89
Deltid	19	10	11
Totalt	100	100	100

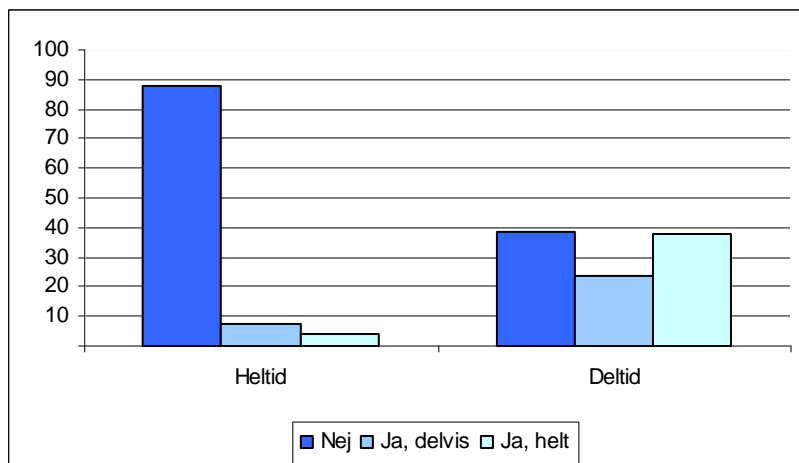
### Deltidsstuderande studerar ofta för att bli allmänbildade

Heltids- och deltidstuderande studerar av delvis olika anledningar. Den högsta andelen deltidstuderande uppger att de studerar för att bli mer allmänbildade och få större kunskaper. Därefter följer att de vill öka chanserna till att få ett arbete och för att utbildning krävs för det de vill arbeta med, i nämnd ordning. För dem som studerade på heltid är de två senare anledningarna de viktigaste. Allmänbildning och större kunskaper kommer på först på tredje plats för dem.

### Sex av tio som studerar på deltid studerar på distans

Distansstudier är ett alternativ som passar för den som inte vill flytta till utbildningsorten eller som önskar större flexibilitet exempelvis när det gäller att kombinera studier med arbetsliv och familj. Av diagram 4.2 framgår att andelen som studerar på distans är betydligt högre bland deltidstuderande än bland övriga. Drygt 61 procent av alla som studerade på deltid höstterminen 2009 svarar att de studerar helt eller delvis på distans. Motsvarande andel bland dem som studerar på heltid är 12 procent.

**Diagram 4.2 Svar på frågan "Studerar du på distans?" höstterminen 2009. Andelar i procent**



### Studerande med konsekvent studietakt upplever att de lyckas bäst

Andelen som anser att de lyckas helt med sina studier är högre bland dem som studerar på heltid höstterminen 2009 jämfört med dem som studerar på deltid samma termin. När hänsyn tas till vilken studietakt de studerande hade under vårterminen visar det sig emellertid att det skiljer mycket lite mellan grupperna som under båda terminerna konsekvent studerar på heltid respektive deltid. Däremot är andelen som upplever att de lyckas helt med sina studier klart lägre bland studerande som under läsåret ändrade studietakt från heltid till deltid eller tvärtom.

**Tabell 4.3 Svar på frågan "Upplever du att du lyckas med dina studier?". Andelar i procent**

	Heltid HT09	Deltid HT09	Heltid VT09 och HT09	Deltid VT09 och HT09	Heltid VT09 och deltid HT09	Deltid VT09 och heltid HT09
Ja, helt	62	56	63	63	36	49
Ja, delvis	37	42	36	36	58	49
Nej	1	2	1	1	6	2
Totalt	100	100	100	100	100	100

En tänkbar orsak till att de som övergått från heltids- till deltidsstudier värderar sin studieframgång lägre kan vara att en del av dem har minskat ner på studietakten för att de upplevde heltidsstudierna för krävande.

Med hänsyn till skillnaderna i hur de studerande upplever sin studieframgång kommer den fortsatta analysen att utgå från den studietakt de studerande hade vårterminen och höstterminen 2009 och omfatta följande grupper:

- heltid/heltid – har studerat på heltid båda terminerna<sup>14</sup>
- deltid/deltid – har studerat på deltid båda terminerna<sup>15</sup>
- heltid/deltid – har studerat på heltid under vårterminen och deltid under höstterminen
- deltid/heltid – har studerat på deltid under vårterminen och heltid under höstterminen.

### Kort presentation av redovisningsgrupperna

Här följer en kort beskrivning av de fyra grupperna varav de som studerar på heltid båda terminerna är den största (84 procent av samtliga). Av dem som studerar på deltid någon av terminerna är gruppen deltid/deltid störst (8 procent av samtliga), därefter följer deltid/heltid (5 procent) och heltid/deltid (3 procent). Andelen män är högst i gruppen som ändrat studietakt

<sup>14</sup> Med heltid avses här studier som bedrivs med 100 procents studietakt eller mer.

<sup>15</sup> Med deltid avses här studier som bedrivs med lägre studietakt än 100 procent.

till deltid (46 procent) och lägst bland dem som studerat på deltid båda terminerna (35 procent). I gruppen deltid/heltid är andelen män 39 procent och i heltid/heltid 40 procent. Gruppen heltid/heltid har den yngsta populationen och gruppen deltid/deltid den äldsta.

**Tabell 4.4 Åldersfördelning i de fyra grupperna**

	Heltid/heltid	Deltid/heltid	Heltid/deltid	Deltid/deltid
Genomsnittsålder	26,1 år	27,6 år	29,1 år	37,9 år
Medianålder	24 år	25 år	26 år	36 år

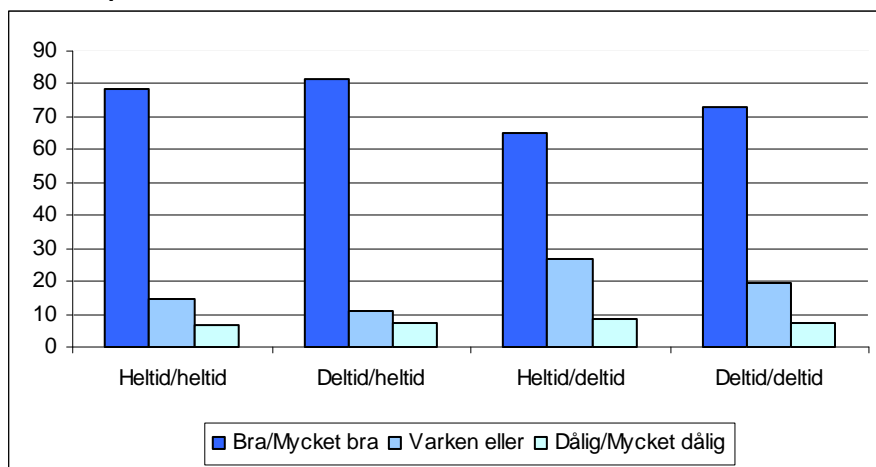
Gruppen heltid/deltid har den högsta andelen gymnasie studerande (7 procent) och deltid/deltid den lägsta (4 procent). I de övriga två grupperna är andelen som studerar på gymnasienivå 5 procent. Grupperna heltid/deltid och deltid/deltid har högst andel grundskolestuderande, cirka 3 procent vardera.

Pedagogik och lärarutbildning är det huvudområde som gruppen deltid/deltid främst studerar inom (27 procent). För de övriga är det största huvudområdet samhällsvetenskap, juridik, ekonomi och administration med omkring 25 procent andel i alla tre grupperna.

Det är främst gruppen deltid/deltid som studerar på distans. Drygt 44 procent av dem studerar helt på distans och 24 procent studerar delvis på distans under höstterminen 2009. Även i gruppen heltid/deltid är andelen som studerar på distans relativt hög, totalt 42 procent.

### Studerande som övergått till heltid är mest nöjda med sin studiesituation

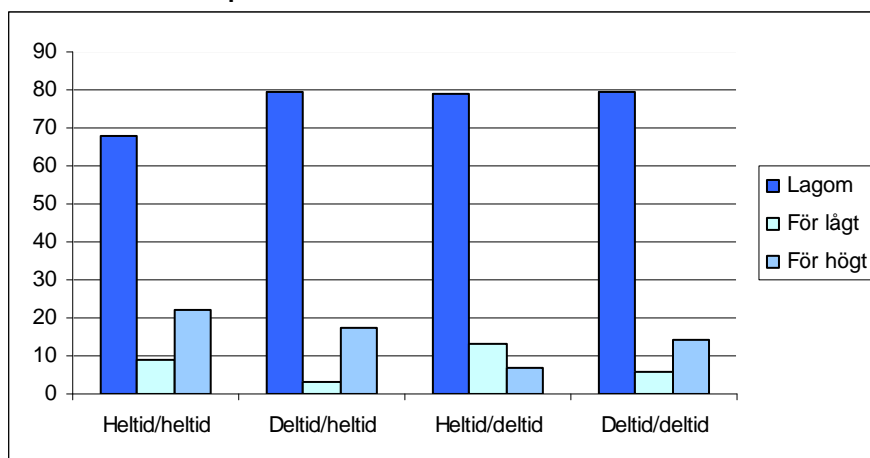
**Diagram 4.3 Svar på frågan "Hur upplever du din nuvarande studiesituation?"**  
Andelar i procent



De flesta upplever sin studiesituation som "Bra" eller "Mycket bra". Det är i synnerhet studerande som har ökat studietakten från deltid till heltid som upplever detta. De som minskat på studietakten från heltid till deltid har lägst andel nöjda studerande. De har också den högsta andelen som svarar varken eller och en något högre andel än de övriga grupperna som svarar att de upplever sin nuvarande studiesituation som dålig. Denna grupp har, som tidigare nämnts, också den lägsta andelen som svarar att de lyckas helt med sina studier.

Det finns många faktorer som kan ha betydelse för hur de studerande upplever sin studiesituation. Det kan bland annat vara hur de upplever studietempot, lärares och handledares förmåga att lära ut och ge stöd, samarbetet med andra studerande, hur deras familjesituation och ekonomiska situation ser ut. Den följande redovisningen inriktas därför mot dessa områden.

**Diagram 4.4 Svar på frågan "Hur upplever du studietempot i dina nuvarande studier?". Andelar i procent**



Andelen som upplever att studietempot är för högt är högst bland studerande som läser på heltid under båda terminerna. Jämfört med övriga är det också en lägre andel av dem som anser att studietempot är lagom. I de andra grupperna är det ungefär lika höga andelar, omkring 80 procent, som upplever att studietempot är lagom. Bland dem som har ändrat studietakt från deltid till heltid är det relativt få som anser att studietempot är för lågt. Studerande som ändrat från heltid till deltid anser däremot relativt ofta att studietempot är för lågt. Skillnaderna mellan de två grupperna kan möjligen bero på att de är vana vid ett lägre respektive högre studietempo sedan tidigare.

Studerande som har ändrat studietakt till deltid utmärker sig genom att de har den högsta andelen som är missnöjda med sina lärares och handledares förmåga att lära ut, 10 procent mot cirka 5 procent bland övriga. Den grupp som är mest nöjd med lärare och handledare är de som har ändrat sin studietakt till heltid under året. Närmare 92 procent av dem svarar att de anser att lärarnas och handledarnas förmåga att lära ut är bra eller mycket bra mot 70–85 procent i de övriga grupperna.

**Tabell 4.5 Svar på frågan "Upplever du att du får stöd i dina studier från lärare handledare?". Andelar i procent**

	Heltid/heltid	Deltid/heltid	Heltid/deltid	Deltid/deltid
Ja, till stor del/Ja, i allra högsta grad	54	51	53	58
Ja, delvis	27	36	20	27
Nej, inte alls/I mycket liten omfattning	19	13	27	15
Totalt	100	100	100	100

Studerande som har bytt från heltid till deltid, som är minst nöjda med lärarnas och handledarnas förmåga att lära ut, har också den högsta andelen som upplever att de saknar helt eller får mycket lite stöd från lärare och handledare.

### Heltidsstuderande har större stöd av sina studiekamrater

**Tabell 4.6 Svar på frågan "Upplever du att du får stöd i dina studier från andra studerande?". Andelar i procent**

	Heltid/heltid	Deltid/heltid	Heltid/deltid	Deltid/deltid
Ja, till stor del/Ja, i allra högsta grad	64	56	41	44
Ja, delvis	23	24	17	27
Nej, inte alls/ i mycket liten omfattning	13	20	42	29
Totalt	100	100	100	100

De som i störst utsträckning upplever att de får stort stöd från andra studerande är de som läser på heltid båda terminerna. Av dessa har 64 procent valt något av alternativen "Ja, till stor del" eller "Ja, i allra högsta grad". Även här är det heltid/deltid som har den lägsta andelen som anser

att de får ett bra stöd. De har också en betydligt högre andel än de övriga grupperna som upplever att de inte alls eller i mycket liten utsträckning får stöd av andra studerande. Studerande som övergått från heltid till deltid avviker också från de övriga när det gäller upplevelsen av hur samarbetet med studiekamraterna fungerar genom att ha en relativt låg andel (64 procent) som svarar att det fungerar bra eller ganska bra. De som studerar på heltid båda terminerna är de som främst upplever att samarbetet med studiekamraterna fungerar bra eller mycket bra (89 procent).

## Studerande som övergått till heltid är mest nöjda med familj och vänners stöd

**Tabell 4.7 Svar på frågan "Upplever du att du har stöd i dina nuvarande studier från familj och vänner?". Andelar i procent**

	Heltid/heltid	Deltid/heltid	Heltid/deltid	Deltid/deltid
Ja, till stor del/Ja, i allra högsta grad	70	73	67	63
Ja, delvis	17	16	17	19
Nej, inte alls/I mycket liten omfattning	13	11	16	18
Totalt	100	100	100	100

De som ändrat studietakt till heltid har den högsta andelen som upplever att de får mycket stöd från familj och vänner i sina nuvarande studier. De som studerar på deltid båda terminerna har den lägsta andelen som upplever att de får mycket stöd. Dessa är också de som oftast svarar att de inte får något eller bara får mycket litet stöd från familj och vänner.

**Tabell 4.8 Svar på frågan "Hur upplever du möjligheten att kombinera dina studier med ditt privatliv?". Andelar i procent**

	Heltid/heltid	Deltid/heltid	Heltid/deltid	Deltid/deltid
Bra/Mycket bra	70	74	73	74
Varken eller	16	12	9	13
Mycket dålig/Dålig	14	14	18	13
Totalt	100	100	100	100

Andelen som anser att det går bra eller mycket bra att kombinera studierna med privatlivet är något lägre bland dem som läser på heltid båda terminerna jämfört med de övriga. Även här utmärker sig gruppen som övergått från heltid till deltid genom att ha den högsta andelen som upplever att det fungerar dåligt eller mycket dåligt att kombinera studier och privatliv.

## Många deltidsstuderande arbetar heltid

I enkäten ställdes frågan om de studerande arbetade vid sidan av studierna vårterminen 2009 och i så fall hur detta påverkade deras dåvarande studier. I gruppen som studerar på deltid båda terminerna arbetade 84 procent. Av dessa arbetade 28 procent på heltid och 27 procent minst 75 procent av heltid. För 64 procent av de arbetande var arbetet den huvudsakliga sysselsättningen.

Bland dem som studerar på deltid båda terminerna svarar lika höga andelar, 36 procent, att arbetet påverkade studierna positivt som att det påverkade dem negativt. I gruppen som studerade på deltid under vårterminen och heltid höstterminen svarade 46 procent att arbetet påverkade studierna positivt och 33 procent att det påverkade studierna negativt. Upplevelse av arbetets påverkan på studierna kan bero på arbetets omfattning. I gruppen deltid/heltid arbetade endast 10 procent på heltid och knappt 7 procent minst 75 procent av heltid. De arbetade alltså i lägre omfattning än dem som studerar på deltid båda terminerna.

Bland dem som inte arbetade svarar den högsta andelen i alla fyra grupperna att den huvudsakliga anledningen till att de inte arbetade var att de ville koncentrera sig på sina studier.

## Äldre deltidsstuderande mår bättre än yngre

Majoriteten av de studerande mår bra. De som studerar på deltid under båda terminerna har den högsta andelen som upplever sin hälsa som mycket bra eller bra (62 procent). De som ändrat studietakt till deltid upplever i minst utsträckning att de mår bra (53 procent). Bland dessa finns också den högsta andelen studerande som svarar att de mår dåligt eller mycket dåligt (4 procent).



En hög andel av dem som studerar på deltid båda terminerna upplever att deras hälsa är densamma jämfört med tidpunkten då de började studera (63 procent). Bland dem som ökat studietakten till heltid upplever en relativt hög andel (36 procent) att hälsan har förbättrats sedan de började studera. För grupperna heltid/heltid och heltid/deltid är däremot andelen som upplever att hälsan har försämrats högre än andelen som upplever att den förbättrats, 32 respektive 29 procent svarar att deras hälsa blivit sämre.

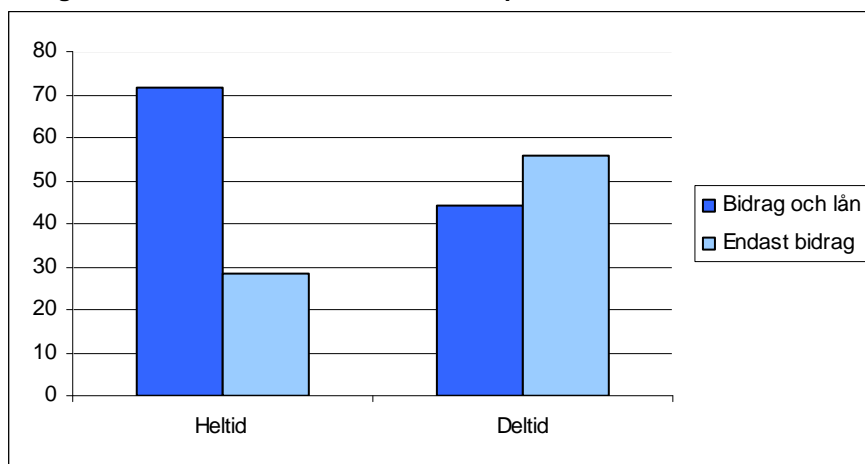
### Endast en fjärdedel av de deltidsstuderande studerar med studiemedel

Endast en fjärdedel av dem som studerar på deltid har svarat att de studerar med studiemedel höstterminen 2009. Detta kan tyckas anmärkningsvärt eftersom 79 procent av dem har en studietakt som är tillräckligt hög för att kunna få studiemedel. Det har dock redan framkommit att många som studerar på deltid även arbetar i hög omfattning. Det är därför rimligt att anta att de inte behöver studiemedel och att de kanske inte heller kan få studiemedel på grund av att de har för höga inkomster.

Den vanligaste anledningen till att de studerande inte har studiemedel är att de inte har rätt till det, 44 procent av de heltidsstuderande och 33 procent av de deltidsstuderande uppger detta. Dessa andelar är dock för låga eftersom 18 procent av de heltidsstuderande och 29 procent av de deltidsstuderande svarar ”Annat” på frågan. I fritext skriver många av de deltidsstuderande att de arbetar och har för höga inkomster för att kunna få studiemedel. För de heltidsstuderande är anledningarna mer varierande som att de har stipendium, arbete, pension, får ersättning genom Trygghetsstiftelsen, eller inte har uppnått tillräckliga studieresultat.

De som studerar på heltid nyttjar i betydligt högre grad studiemedlens lånedel än studerande på deltid. Diagram 4.5 visar att 72 procent av de heltidsstuderande som besvarade enkäten hade studielån mot endast 44 procent av dem som studerade på deltid höstterminen 2009. Av samtliga som studerade på deltid båda terminerna 2009 hade endast 16 procent studiemedel och 7 procent nyttjade lånedelen.

**Diagram 4.5 Studerande med studiemedel fördelade på studietakt samt bidrag och lån höstterminen 2009. Andelar i procent**



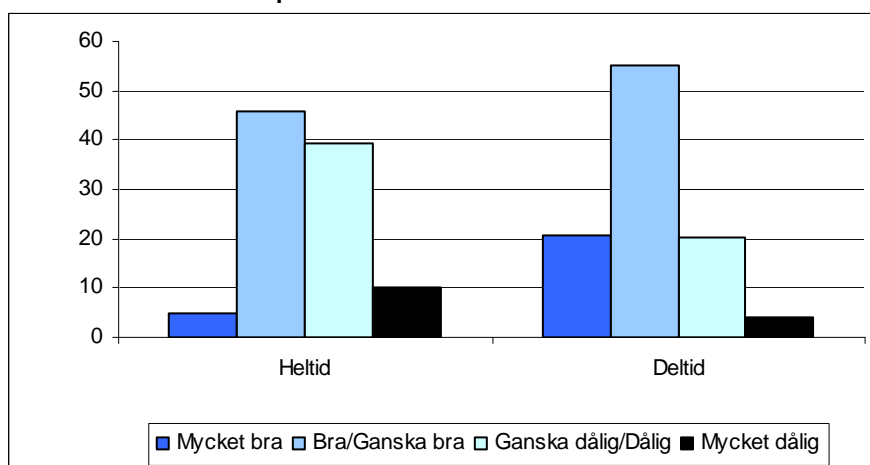
Andelen som svarar att de har påverkats av att studielånet ska betalas tillbaka är högre bland de deltidsstuderande, 48 procent, jämfört med 40 procent bland de heltidsstuderande. Det är troligt att detta delvis beror på att de som vill hålla nere sin studieskuld oftare väljer att studera på deltid för att på så sätt kunna arbeta vid sidan av studierna.

En något högre andel av dem som studerar på deltid (54 procent) svarar att de skulle, eller troligen skulle, ha börjat studera även om statligt studiestöd inte hade funnits. Motsvarande andel bland dem som studerar på heltid är 50 procent. Detta indikerar att heltidsstuderande är något mer beroende av studiemedlen än deltidsstuderande.

## Var femte deltidsstuderande upplever att de har mycket bra ekonomi

Deltidsstuderande har generellt en mer positiv upplevelse av sin ekonomi under studietiden än heltidsstuderande. Diagram 4.5 visar att omkring 20 procent av dem som studerar på deltid under höstterminen 2009 upplever att de har en mycket bra ekonomi under studietiden jämfört med endast 5 procent av dem som studerar på heltid. Andelarna som upplever att de har ganska dålig/dålig och mycket dålig ekonomi är också betydligt lägre bland dem som studerar på deltid.

**Diagram 4.6 Svar på frågan "Hur upplever du att din ekonomi är under studietiden?". Andelar i procent**



När de olika kombinationerna av heltids- och deltidsstuderande analyseras var för sig framkommer att de som studerar på heltid båda terminerna är de som är minst nöjda med sin ekonomi och de som läser på deltid båda terminerna är de som är mest nöjda. Detta kan förklaras av att den senare gruppen i stor utsträckning helt försörjer sig genom att arbeta.

**Tabell 4.9 Svar på frågan "Hur upplever du att din ekonomi är under studietiden?". Andelar i procent**

	Heltid/heltid	Deltid/heltid	Heltid/deltid	Deltid/deltid
Mycket bra	5	7	11	25
Bra/Ganska bra	46	52	51	57
Ganska dålig/Dålig	39	34	32	15
Mycket dålig	10	7	6	3
Totalt	100	100	100	100

Av dem som läste på deltid vårterminen 2009 och har bra ekonomi är det endast 5 procent som svarar att de helt saknade inkomster. För deltidsstuderande som upplever att de har dålig ekonomi är motsvarande andel 32 procent – det vill säga betydligt högre. Av deltidsstuderande med god ekonomi hade 54 procent inkomster över 100 000 kronor och 30 procent hade 150 000 kronor eller mer under det första halvåret 2009. Av de heltidsstuderande saknade 27 procent av dem med bra ekonomi och 32 procent av dem med dålig ekonomi inkomster utöver studie-medlen. De heltidsstuderande hade också betydligt mer sällan höga inkomster.

## 4.2 Utländsk bakgrund

Resultaten från den här undersökningen visar att studiesituationen skiljer sig åt på flera områden mellan studerande som har, respektive inte har, invandrat. Studerande från länder utanför Europa är de som oftast har den mest negativa studiesituationen. Det som framförallt skiljer dessa studerande från övriga är att de har ett sämre stöd från andra studerande, familj och vänner samt att de har sämre ekonomi. Den sämre ekonomin beror delvis på att en högre andel av de studerande som har invandrat från ett land utanför Europa läser med enbart bidrag. Det är även så att färre arbetar parallellt med sina studier, ofta beroende på att de inte lyckas få något arbete. Tillsammans med ett sämre ekonomiskt stöd från föräldrarna bidrar detta till att studerande som har invandrat från ett land utanför Europa har en sämre ekonomi än studerande som inte har invandrat.

Det sämre stödet under studietiden samt den sämre ekonomin bidrar till att studerande som har invandrat från ett land utanför Europa i lägre grad än övriga upplever att de lyckas helt med sina studier.

När det gäller studerande som är andra generationens invandrare har de på många sätt en bättre studiesituation än första generationens invandrare. Fler upplever till exempel att de får stöd från andra studerande, samtidigt som färre upplever att de blir negativt särbehandlade i samband med sina studier. Andra generationens invandrare har även en bättre ekonomisk situation och upplever i högre grad än studerande som har invandrat att de lyckas helt med sina studier.

Även om andra generationens invandrare upplever att de har en bättre ekonomi än dem som själva har invandrat så har relativt många problem med att betala en oförutsedd utgift på 1 000 kronor. Problemet med att hantera en sådan utgift kan dels förklaras av att de lånar i relativt låg utsträckning, samtidigt som de i relativt hög utsträckning väljer att inte arbeta parallellt med studierna.

Alla studerande bör i möjligaste mån ges samma möjligheter att kunna genomföra sina studier. Det är därför av intresse att analysera resultaten från den här undersökningen utifrån olika studerandegrupper. Ett sätt att dela upp studerande i grupper är utifrån om de har invandrat till Sverige eller inte. Beroende på varifrån den studerande har invandrat kan dennes syn på studierna, behov av stöd i studierna, studieekonomin med mera skilja sig från hur studerande som inte har invandrat ser på motsvarande områden. Detta kan ge nya insikter om hur studerandestöd med mera kan anpassas till den studerandes bakgrund. På samma sätt kan analysen inriktas på studerande som är andra generationens invandrare.

I enkätundersökningen ställdes det dels en fråga om den studerande själv har invandrat till Sverige eller inte, dels en fråga om den studerandes mamma och/eller pappa har invandrat till Sverige. Uppdelningen av svarsalternativen var:

- Nej
- Ja, från ett land i Norden
- Ja, från ett land i Europa utanför Norden
- Ja, från ett land utanför Europa

Analysen i de följande avsnitten utgår från denna uppdelning.

## Andelen med utländsk bakgrund

När respondenterna i undersökningen delas upp utifrån hur de har svarat på frågan om de har invandrat, framgår det att

- 86 procent av de studerande inte har invandrat till Sverige
- 1 procent har invandrat från ett land i Norden
- 5 procent har invandrat från ett land i Europa men utanför Norden
- 8 procent har invandrat från ett land utanför Europa

Resultatet på frågan om den studerandes föräldrar har invandrat eller inte visar på att

- 12 procent av de studerande har föräldrar som båda har invandrat till Sverige
- 7 procent har en förälder som har invandrat till Sverige
- 81 procent har föräldrar som inte har invandrat.

Studerande som har invandrat kommer oftast från länder utanför Europa. De som har invandrat från ett land i Norden är relativt få. Även antalsmässigt blev det relativt få svar från denna population, eftersom endast 66 individer har besvarat enkäten. Resultaten för studerande som har invandrat från ett land i Norden får därmed en klart högre felmarginal än resultaten för övriga grupper i undersökningen. Däremot är det vanligare att de studerande har föräldrar som invandrat från ett annat land i Norden, vilket medför att osäkerheten kring dessa resultat blir betydligt mindre.

Nedan analyseras resultaten utifrån följande 5 grupper: Studerande som

- inte har invandrat till Sverige
- har invandrat från ett land i Norden
- har invandrat från ett land i Europa men utanför Norden
- har invandrat från ett land utanför Europa
- är andra generationens invandrare.

Andra generationens invandrare redovisas här som en specifik population men de ingår även i gruppen studerande som inte har invandrat.<sup>16</sup>

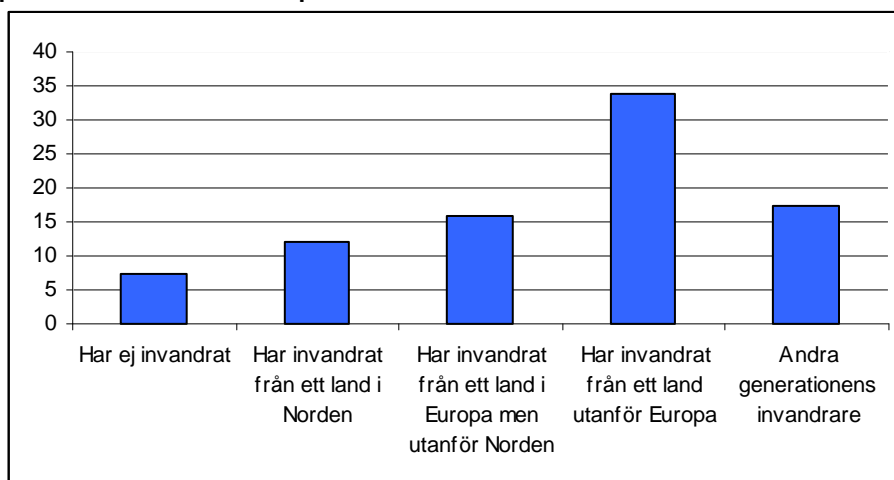
## Studerande som har invandrat från ett land utanför Europa har ofta dålig ekonomi

Studerande som har invandrat från ett land utanför Europa är den grupp som främst upplever sin ekonomi under studietiden som dålig eller mycket dålig. Studerande som har invandrat från ett land utanför Europa uppger även i klart högre grad än övriga att de inte skulle klara av att betala en oförutsedd utgift på 1 000 kr. Knappt 34 procent av dessa studerande kan inte klara en sådan oförutsedd utgift, jämfört med knappt 8 procent av de studerande som inte har invandrat till Sverige. Även många av andra generationens invandrare uppger att de inte kan betala en oförutsedd utgift på 1 000 kr.

---

<sup>16</sup> Med andra generationens invandrare avses här studerande vars båda föräldrar har invandrat, samtidigt som de själva inte har gjort det.

**Diagram 4.7 Andel av respektive grupp som inte kan betala en oförutsedd utgift på 1 000 kronor. Andelar i procent<sup>1</sup>**



<sup>1</sup> Andra generationens invandrare ingår i gruppen studerande som inte har invandrat.

Jämfört med dem som inte har invandrat saknar studerande som har invandrat från ett land utanför Europa framförallt ett sparande, ekonomiskt stöd från föräldrar och löpande inkomster från arbete. Men den sämre ekonomin beror även på att de i relativt liten utsträckning använder sig av studielån. Andelen som studerar med både bidrag och lån är nästan 20 procentenheter lägre hos dem som invandrat från ett land utanför Europa än hos dem som inte har invandrat. Den huvudsakliga anledningen till att studera utan studielån skiljer sig åt mellan de olika grupperna. En relativt stor del av dem som invandrat från ett land utanför Europa anger att de tycker det är fel att betala ränta på ett lån.

Studerande som är andra generationens invandrare har ett bättre stöd från föräldrarna och större möjligheter att ta från sparade pengar, än första generationens invandrare. Men de har inte samma goda förutsättningar som de studerande som inte har invandrat och inte heller har föräldrar som gjort det. Detta och det faktum att relativt många av andra generationens invandrare inte tar studielån torde bidra till att förklara den relativt höga andelen som inte kan klara en oförutsedd utgift på 1 000 kr.

Av dem som har invandrat från ett land utanför Norden arbetar en lägre andel än av dem som inte har invandrat eller har invandrat från ett land i Norden. Skillnaden i andelarna som arbetar beror till stor del på att studerande som invandrat från ett land utanför Norden har svårare att få ett arbete. Cirka 32 procent uppger att de vill arbeta men att de inte får något arbete. Motsvarande andel av de studerande som inte har invandrat är 12 procent. Av de studerande som har invandrat från ett land i Norden är denna andel 10 procent. Studerande som är andra generationens invandrare skiljer sig från övriga genom att de i högre utsträckning har valt att koncentrera sig på studierna istället för på att arbeta.

Studerande som har invandrat från ett land utanför Europa och har arbetat, har arbetat mer än de studerande som inte har invandrat eller invandrat från ett annat land i Norden.<sup>17</sup> De har även i relativt stor utsträckning arbetat med något helt annat än det de utbildar sig till. Studerande som är andra generationens invandrare är emellertid de som främst har arbetat med något helt annat än de utbildar sig till. Samtidigt arbetar de minst antal timmar. Andra generationens invandrare väljer alltså inte bara i större utsträckning än övriga att inte arbeta. De som ändå arbetar gör det i relativt liten omfattning. De är även den grupp som främst upplever att arbetet har en negativ inverkan på studierna, 44 procent upplever detta jämfört med drygt 30 procent av övriga. Det är inte osannolikt att andra generationens invandrare väljer att arbeta i liten utsträckning för att de upplever att arbetet inverkar negativt på deras studier.

<sup>17</sup> Detta syns även i de inkomstuppgifter de svarande har lämnat.

Att ha ekonomiskt försörjningsansvar för barn under 22 års ålder påverkar försörjarens ekonomi. Högst andel studerande med ekonomiskt försörjningsansvar för barn återfinns bland studerande som har invandrat till Sverige från ett land i Europa utanför Norden, 39 procent. Lägst andel studerande med ekonomiskt försörjningsansvar för barn återfinns bland studerande som inte har invandrat. Försörjningsansvar för barn varierar därmed inte konsekvent negativt med upplevelsen av den egna ekonomiska situationen.

**Tabell 4.10 Svar på frågan "Har du ekonomiskt ansvar för barn som är yngre än 22 år?". Andelar i procent<sup>1</sup>**

	Har ej invandrat	Har invandrat från ett land i Norden	Har invandrat från ett land i Europa men utanför Norden	Har invandrat från ett land utanför Europa	Andra generationens invandrare
Ja	15	24	39	29	14
Nej	85	76	61	71	86

<sup>1</sup> Andra generationens invandrare ingår i gruppen studerande som inte har invandrat.

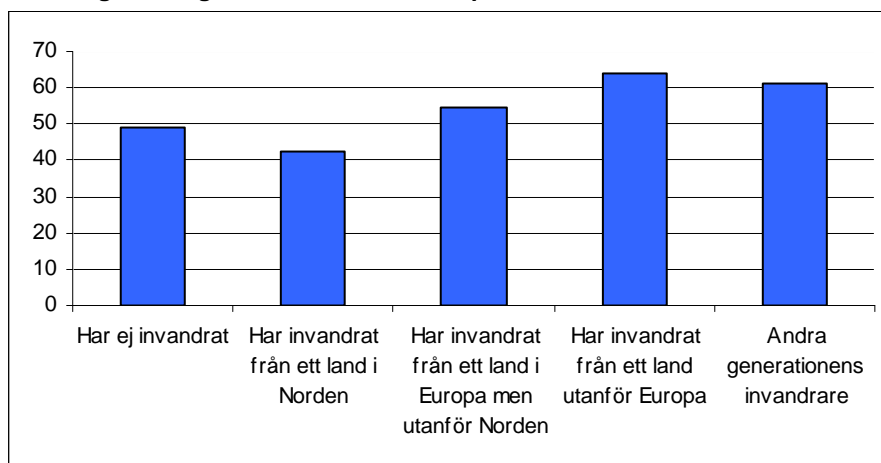
Ålderstrukturen skiljer sig mellan de som invandrat till Sverige och de som inte har gjort det. Studerande som inte har invandrat är klart yngre än de studerande som har gjort det. Yngst är generellt sett andra generationens invandrare. Detta förklarar till en del att de som har invandrat oftare har barn och att andra generationens invandrare relativt sällan har det.

Det är framförallt andra generationens invandrare som uppger att de är ensamstående. Av dem som har en partner är det främst studerande som har invandrat från ett land utanför Europa som har gemensam ekonomi med sin partner. Samtidigt är det dessa som främst har uppgett att deras partner inte har någon inkomst (cirka 15 procent).

### Studiestödet har lägst rekryteringseffekt bland studerande som har invandrat från ett land utanför Europa

Studiestödet ska verka rekryterande till studier. Ett sätt att mäta studiestödets rekryteringseffekt är att fråga studerande med studiemedel om de hade börjat studera även om de inte hade funnits ett statligt studiestöd. I diagrammet nedan redovisas hur hög andel av respektive grupp som svarat att de skulle eller troligen skulle ha börjat studera även om det inte hade funnits något statligt studiestöd.

**Diagram 4.8 Andel som uppgett att de skulle ha börjat studera även om det inte fanns något statligt studiestöd. Andelar i procent<sup>1</sup>**



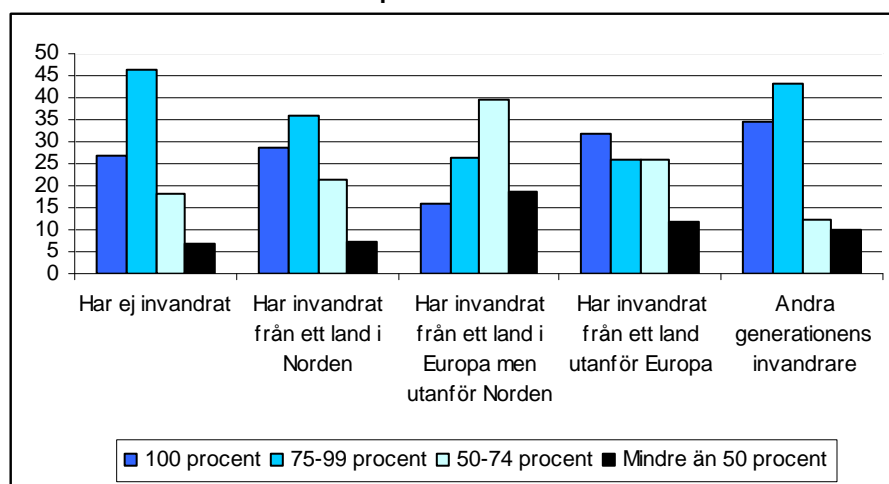
<sup>1</sup> Andra generationens invandrare ingår i gruppen studerande som inte har invandrat.

Studierande som har invandrat från ett land utanför Europa är den grupp som främst uppger att de skulle ha börjat studera även om studiestödet inte hade funnits.<sup>18</sup> En tänkbar förklaring till den höga andelen kan vara att de i större utsträckning än övriga känner att de måste studera för att ta sig in på arbetsmarknaden. Den lägre rekryteringskraften kan även bero på att de i lägre utsträckning vill låna under studietiden. Studiestödets rekryteringskraft är även relativt låg hos andra generationens invandrare, samtidigt som även dessa lånar i relativt liten utsträckning.

## Studierande som har invandrat upplever i relativt stor utsträckning att studiemedlen inte täcker deras levnadsomkostnader

Hur väl de studierande upplever att studiemedlen täcker deras levnadsomkostnader varierar mellan grupperna. Nedan redovisas hur de som studerar med *både studiebidrag och studielån* i respektive grupp tycker att studiemedlen täcker deras levnadsomkostnader.

**Diagram 4.9 Svar på frågan "I vilken utsträckning täcks dina levnadsomkostnader av dina studiemedel?". Andelar i procent<sup>1</sup>**



<sup>1</sup> Andra generationens invandrare ingår i gruppen studierande som inte har invandrat.

Studierande som är andra generationens invandrare är tillsammans med de studierande som har invandrat från ett land utanför Europa de som främst tycker att studiemedlen täcker 100 procent av deras levnadsomkostnader, 34 respektive 32 procent har uppgett detta. Samtidigt är det 10 respektive 12 procent som tycker att studiemedlen täcker mindre än 50 procent av levnadsomkostnaderna. Variationen är därmed ganska stor inom respektive grupp. Studierande som har invandrat från ett land i Europa men utanför Norden är de där flest upplever att studiemedlen täcker levnadsomkostnaderna dåligt. Av dessa tycker 16 procent att studiemedlen täcker levnadsomkostnaderna helt, samtidigt som 18 procent anser att studiemedlen täcker mindre än hälften av levnadsomkostnaderna.

## Hälsan hos studierande som invandrat från ett land utanför Norden påverkas mest negativt av ekonomin

Det är vanligt att studierande ofta känner sig stressade, har svårigheter att slappna av, svårigheter att koncentrera sig, ont i ryggen/nacke/axlar/skuldror. Vanligast är detta hos studierande som har invandrat från ett land utanför Europa. Det är även vanligare hos dessa att ofta uppleva ångest än hos dem som inte har invandrat, 34 procent jämfört med 27 procent. Även studierande som är andra generationens invandrare upplever relativt ofta ångest.

Bland studierande som upplever någon form av besvär är det många som anser att besvären beror på deras nuvarande ekonomiska situation respektive nuvarande studiesituation. Hela 74 procent av dem som upplever någon form av besvär och är andra generationens invandrare,

<sup>18</sup> Resultatet baserar sig på dem som studerar med både bidrag och lån och de som studerar med enbart bidrag.

upplever att deras besvär helt eller delvis beror på studiesituationen. Bland studerande som har invandrat från ett land i Europa men utanför Norden är andelen som upplever detta lägst, nämligen 60 procent. Motsvarande andel är 69 procent av dem som inte har invandrat till Sverige, 70 procent av dem som invandrat från ett land utanför Europa och 62 procent av dem som invandrat från ett land i Norden. Andra generationens invandrare upplever alltså i högre grad än första generationens invandrare att besvären med hälsan beror på deras studiesituation.

En klart högre andel av de studerande som har invandrat från ett land i Europa utanför Norden eller från ett land utanför Europa anser att besväret eller besvären helt eller delvis beror på deras nuvarande ekonomiska situation, jämfört med övriga.

**Tabell 4.11 Svar på frågan "Tror du att detta/dessa besvär beror på din nuvarande ekonomiska situation?". Andelar i procent<sup>1</sup>**

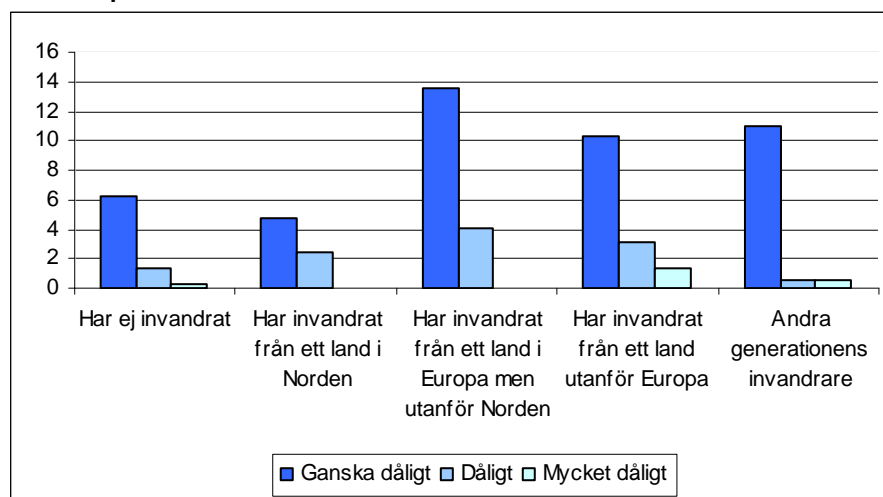
	Har ej invandrat	Har invandrat från ett land i Norden	Har invandrat från ett land i Europa men utanför Norden	Har invandrat från ett land utanför Europa	Andra generationens invandrare
Ja	8	8	11	15	14
Ja, delvis	37	22	48	46	35
Nej	48	59	32	26	45
Vet inte	7	11	9	13	6

<sup>1</sup> Andra generationens invandrare ingår i gruppen studerande som inte har invandrat.

### Det allmänna hälsotillståndet är bäst hos studerande som inte har invandrat eller har invandrat från ett annat land i Norden

Ungefär 17 procent av de studerande som invandrat från ett land utanför Norden men inom Europa upplever sitt allmänna hälsotillstånd som ganska dåligt, dåligt eller mycket dåligt. Motsvarande andel hos studerande som invandrat från ett land utanför Europa är cirka 15 procent medan den endast är cirka 8 procent hos studerande som inte har invandrat.

**Diagram 4.10 Svar på frågan "Hur bedömer du ditt allmänna hälsotillstånd i dag?". Andelar i procent<sup>1</sup>**



<sup>1</sup> Andra generationens invandrare ingår i gruppen studerande som inte har invandrat.

Upplevelsen av att hälsan har försämrats under studietiden är vanligast bland studerande som är andra generationens invandrare och studerande som har invandrat från ett land utanför Europa. Av dessa uppger cirka 34 procent att deras hälsa har försämrats under studietiden jämfört med knappt 30 procent av samtliga som inte har invandrat till Sverige.

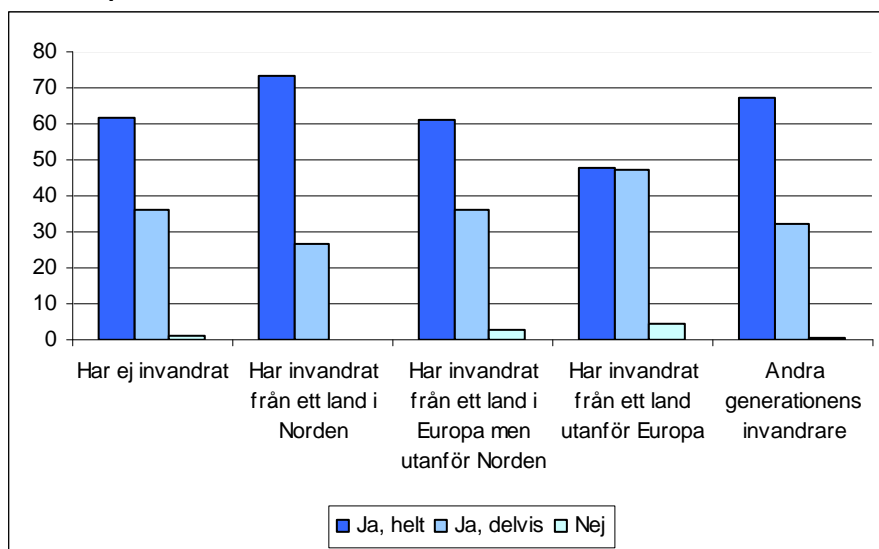
Det allmänna hälsotillståndet är totalt sett bäst hos studerande som har invandrat från ett land inom Norden, tätt följt av studerande som inte har invandrat.



## Upplevelsen av att lyckas är lägst hos invandrare från ett land utanför Europa

Studierande som har invandrat från ett annat nordiskt land är de som främst upplever att de lyckas helt med sina studier. Drygt 70 procent av dessa uppger att de lyckas helt med sina studier, jämfört med knappt 50 procent av de studierande som har invandrat från ett land utanför Europa. Studierande som har invandrat från ett land utanför Europa är även den grupp där högst andel uppger att de inte lyckas med sina studier, knappt 5 procent. Även relativt många av andra generationens invandrare upplever att de lyckas helt med sina studier.

**Diagram 4.11 Svar på frågan "Upplever du att du lyckas med dina studier?". Andelar i procent<sup>1</sup>**



<sup>1</sup> Andra generationens invandrare ingår i gruppen studierande som inte har invandrat.

Något som kan tänkas förklara skillnaderna i upplevelsen av att lyckas med sina studier är eventuella skillnader i studietakten. Andelen studierande på heltid är högst bland studierande som är andra generationens invandrare och lägst hos studierande som har invandrat från ett annat nordiskt land. Sett enbart till detta så går det inte att fastställa att studietakten har en negativ inverkan på upplevelsen av att lyckas med sina studier. Men i avsnitten 4.1 och 4.3 framgår det att upplevelsen av att lyckas är vanligare bland heltidsstudierande än bland deltidstudierande.

Det är inte osannolikt att de som upplever att de lyckas helt med sina studier även upplever studietempot som lagom eller för lågt. Men resultaten här stödjer inte detta antagande då andelen som upplever att studietempot är för högt är högre bland de studierande som invandrat från ett land i Norden, samt bland studierande som är andra generationens invandrare, än hos samtliga studierande som inte har invandrat eller har invandrat från ett land utanför Europa. Ungefär en lika hög andel av de studierande som har invandrat från ett land i Europa men utanför Norden och de studierande som är andra generationens invandrare upplever studietempot som för högt, drygt 27 procent.

Studierande som har invandrat från ett land utanför Norden studerar i klart större utsträckning än övriga grupper på grundskole- och gymnasienivå. Sett till samtliga studierande visar resultaten på att andelen som tycker att studietempot är för högt är lägst bland studierande på grundskolenivå.

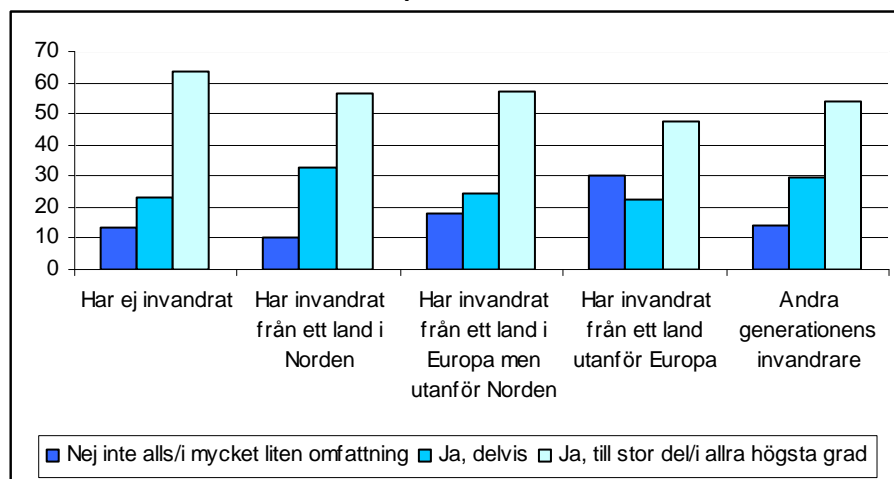
## Invandrare från ett land utanför Europa får mindre stöd från andra studierande

Stöd från sin omgivning kan antas ha en inverkan på hur väl den studierande lyckas med sina studier. Studierande som har invandrat från ett land utanför Europa är den grupp som främst uppger att de får stöd i sina nuvarande studier från lärare och handledare. Drygt 57 procent uppger detta, att jämföra med drygt 42 procent av de studierande som invandrat från ett land

inom Norden. Enligt vad som framkommer i kapitel 4.3 tycks stöd från just lärare och handledare vara den viktigaste formen av stöd för att lyckas med studierna.

Däremot upplever studerande som har invandrat från ett land utanför Europa i klart lägre grad än övriga att de får stöd i sina studier från andra studerande. Hela 30 procent av studerande som har invandrat från ett land utanför Europa upplever att de inte får något, eller mycket lite, stöd från andra studerande, vilket ska jämföras med cirka 13 procent bland studerande som inte har invandrat till Sverige.

**Diagram 4.12 Svar på frågan "Upplever du att du får stöd i dina nuvarande studier från andra studerande?". Andelar i procent<sup>1</sup>**



<sup>1</sup> Andra generationens invandrare ingår i gruppen studerande som inte har invandrat.

Andelen som inte har något eller mycket lite stöd från sin familj, när det gäller studierna, är högst hos studerande som har invandrat från ett land utanför Europa.<sup>19</sup> Detta kan delvis förklaras med att de i relativt stor utsträckning är ensamstående. Generellt är yngre studerande oftare ensamstående än äldre. Men studerande som invandrat från ett land utanför Europa sticker ut genom att ha relativt hög ålder samtidigt som de i relativt stor utsträckning är ensamstående.

Att studerande som har invandrat från ett land utanför Europa i lägre grad än övriga upplever att de lyckas helt med sina studier, får stöd från andra studerande och från sin familj kan bidra till att förklara varför relativt få upplever sin studiesituation som mycket bra.

### Föräldrarnas utbildningsnivå är låg hos studerande som är andra generationens invandrare

Resultaten från den här undersökningen visar att studerande som är andra generationens invandrare är de som i lägst utsträckning har föräldrar där båda har en högskoleutbildning. Cirka 34 procent av dem har detta, jämfört med 49 procent av samtliga studerande som inte har invandrat. Andra generationens invandrare har också den klart högsta andelen föräldrar med grundskoleutbildning. Studerande som invandrat från ett land utanför Europa är de som främst har föräldrar som helt saknar utbildning. De har även i relativt liten utsträckning föräldrar med en utbildningsnivå motsvarande högskola, knappt 40 procent.

### En av fem studerande som har invandrat från ett land utanför Europa upplever att de har blivit negativt särbehandlade

Av gruppen studerande som har invandrat från ett land utanför Europa upplever hela 19 procent att de har blivit negativt särbehandlade i samband med sina studier, att jämföras med 8 procent av studerande som inte har invandrat. När det gäller studerande som har invandrat till Sverige har den negativa särbehandlingen främst rört den studerandes etniska tillhörighet.

<sup>19</sup> Andelarna har beräknats exklusive de som uppgett att frågan inte var aktuell för de.

Studenter som inte har invandrat uppger att den vanligaste formen av negativ särbehandling är särbehandling på grund av kön.

Andra generationens invandrare upplever även de i högre grad än övriga studenter som inte har invandrat att de har blivit negativt särbehandlade i samband med sina studier. Men andelen är lägre än hos studenter som har invandrat från ett land utanför Europa, nämligen 11 procent jämfört med nyss nämnda 19 procent.



### 4.3 Studieframgång och studiemisslyckanden

Många faktorer påverkar de studerandes studieframgång. Ingen enskild faktor kan på en generell nivå förklara varför det går bra eller dåligt för de studerande. Av de studerande upplever 61 procent att de lyckas helt med sina studier och bara 2 procent anser att de misslyckas. Resterande anser att de lyckas delvis.

Studerande som har studiemedel lyckas bättre med studierna än övriga, troligen på grund av att de oftare än andra har studierna som sin huvudsakliga sysselsättning. En god ekonomisk situation är också gynnsam för studieframgången. God hälsa och att bo eller leva tillsammans med någon är också framgångsfaktorer. De som saknar stöd från lärare eller mår dåligt löper större risk än andra att misslyckas med sina studier.

Studerande som arbetar vid sidan av studierna upplever inte att de misslyckas med studierna oftare än andra. Studerande som har ett arbete inom samma område som de utbildar sig till eller inom ett närliggande område lyckas bättre med sina studier än de som inte arbetar med uppgifter som ligger nära utbildningsområdet eller studerande som inte arbetar.

Det är viktigt att de som studerar lyckas med sina studier. Misslyckade studier är slöseri med resurser både för den som studerar och för samhället. Den studerande lägger ned både tid och pengar på sina studier och samhället står för stora resurser i form av utbildning och studiestöd. Misslyckade studier kan även resultera i indirekta effekter, exempelvis att den studerande inte får något arbete och att inträdet på arbetsmarknaden försenas. Det är därför viktigt att veta vad som bidrar till studieframgång och vilka orsaker som ligger bakom studiemisslyckanden.

I följande avsnitt behandlas orsaker till studieframgång och studiemisslyckanden. Analysen utgår, om inte annat sägs, från de studerandes svar på frågan ”Upplever du att du lyckas med dina studier?”. Tre svar kunde lämnas: ”Ja, helt”, ”Ja, delvis” eller ”Nej”.

#### Samtliga studerande

Av samtliga studerande upplever 61 procent att de lyckas helt med sina studier, 38 procent upplever att de lyckas delvis och cirka 2 procent upplever att de inte lyckas.

Givetvis är det subjektivt vad som avses med att lyckas eller inte lyckas med sina studier. Det är trots det rimligt att tro att det finns ett starkt samband mellan de studerandes uppfattning om sin studieframgång och en mer objektiv bedömning av uppnådda studieresultat. CSN avslår exempelvis cirka två procent av alla studiemedelsansökningar på grund av bristande studieresultat. Andelen avslag överensstämmer därmed väl med andelen studerande som själva anser att de misslyckas med studierna. CSN:s senaste undersökning av högskolestuderandes studieresultat visade att 40 procent av dem som studerade på heltid med studiemedel klarade mindre än 36 poäng (motsvarar 54 högskolepoäng).<sup>20</sup> Utifrån dessa faktiska uppgifter om studieresultatet går det att anta att de som i enkäten har svarat att de lyckas helt med sina studier klarar nästan samtliga kurser de läser.

Någon fullständig överensstämmelse mellan de studerandes uppfattning om sina resultat och de faktiska resultaten föreligger dock inte. På den eftergymnasiala nivån upplever exempelvis männen oftare än kvinnorna att de lyckas helt med studierna (61 jämfört med 60 procent) Denna uppfattning överensstämmer inte med den faktiska poängproduktionen vid högskolorna, där kvinnor både klarar fler poäng än män och oftare klarar att nå upp till olika resultatnivåer.<sup>21</sup> Detta indikerar att män som studerar på högskolenivå gör en mer positiv värdering av sina

<sup>20</sup> CSN (2007).

<sup>21</sup> CSN (2007).

studieresultat än kvinnor. Däremot har något fler män än kvinnor svarat att de misslyckas i sina studier, vilket överensstämmer med de faktiska studieresultaten. På grundskole- och gymnasienivå anger kvinnor i större utsträckning än män att de lyckas helt med sina studier.

**Tabell 4.12 Svar på frågan "Upplever du att du lyckas med dina studier?". Andelar i procent**

	Kvinnor	Män	Grundskolenivå	Gymnasienivå	Eftergymnasial nivå	Yngre än 25 år	Mellan 25 och 34 år	Äldre än 34 år	Totalt
Ja, helt	61	61	60	55	61	60	59	65	61
Ja, delvis	38	36	38	44	37	37	39	34	37
Nej	1	3	2	1	2	2	1	1	2

Det är relativt små skillnader mellan hur olika studerandegrupper upplever att de lyckas med sina studier. Studerande på gymnasienivå upplever i lite mindre utsträckning än övriga att de lyckas helt med sina studier, men de upplever inte i större utsträckning än andra att de misslyckas med studierna. Studerande äldre än 34 år upplever att de lyckas något bättre än studerande som är under 25 år. Studerande i åldern 25–34 år tycker att de lyckas sämst med studierna.

### Studiemedel och god ekonomi gynnar studierna

Studerande med studiemedel anger oftare än studerande utan studiemedel att de lyckas helt med sina studier.<sup>22</sup>

**Tabell 4.13 Svar på frågan "Upplever du att du lyckas med dina studier?". Andelar i procent**

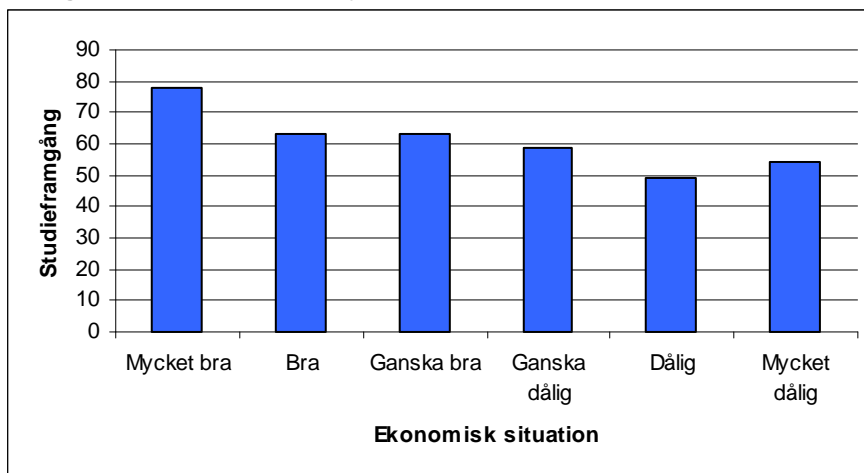
	Med studiemedel	Utan studiemedel
Ja, helt	63	53
Ja, delvis	35	43
Nej	1	4

Att studerande med studiemedel har bättre studieresultat än övriga beror sannolikt till stor del på att studiemedelstagarna oftare har studierna som sin huvudsakliga sysselsättning än andra studerande. Denna förklaring får stöd av att heltidsstuderande oftare bedömer att de lyckas med studierna än studerande på deltid (se avsnitt 4.1).

Det finns även ett tydligt samband mellan hur de studerande upplever sin ekonomiska situation och hur de klarar sina studier (diagram 4.13). Ju bättre de studerande upplever sin ekonomi, desto vanligare är det att de uppfattar att de lyckas med studierna. Utifrån enkätsvaren finns det emellertid inte stöd för att säga att studiemedelstagarna har bättre ekonomi än andra studerande och att de av den anledningen lyckas bättre med studierna. Av enkätsvaren framgår emellertid att studerande som egentligen skulle vilja ha studiemedel, men inte kan få det, oftare anger att de inte lyckas med sina studier än studerande som avstår från studiemedel av andra skäl.

<sup>22</sup> Att studiemedelstagarna har bättre studieresultat än andra studerande framgår även om man jämför alla högskolestuderandes verkliga studieresultat med studieresultaten för de högskolestuderande som har studiemedel. Samtliga studerande har en prestationsgrad på drygt 80 procent av de kurser de läser (Högskoleverket [2009]). Studerande med studiemedel klarar ca 90 procent av de kurser de läser (CSN [2007]).

**Diagram 4.13 Andel studerande utifrån ekonomisk situation som svarat "Ja, helt" på frågan "Upplever du att du lyckas med dina studier?" Andelar i procent**



Studerande med god ekonomi tycks alltså klara studierna bättre än studerande med dålig ekonomi. Detta resultat får stöd av att personer som uppger att de inte inom en vecka kan klara en tillfällig utgift på 1 000 kronor oftare än andra anger att de misslyckas med sina studier. Av dem som har svårt att klara en sådan relativt liten utgift är det 4 procent som anger att de misslyckas med studierna, jämfört med drygt 1 procent av dem som klarar att betala en sådan tillfällig utgift.

### Studietakt och utbildning har betydelse

Studerande som studerar på heltid eller mer än heltid anger oftare än deltidsstuderande att de lyckas med sina studier. Studerande som växlar mellan heltid och deltid lyckas mer sällan med studierna än andra. Av dem som studerar mindre än halvtid anser mindre än hälften att de lyckas helt med sina studier (se även avsnitt 4.1).

Något förvånande svarar oftare personer som studerar på distans att de lyckas helt med studierna än studerande som inte läser på distans. Skillnaderna är dock relativt små. Resultatet överensstämmer inte med de faktiska studieprestationerna i högskolan där distansstuderande uppvisar en lägre prestationsgrad än andra studerande.<sup>23</sup>

Studerande på eftergymnasial nivå som studerar inom hälso- och sjukvårdsområdet eller inom lant- och skogsbruk lyckas bättre med sina studier än andra studerande. Sämst går det enligt dem som besvarat enkäten för studerande inom naturvetenskap, matematik och teknik. Svaren överensstämmer mycket väl med de faktiska studieresultaten inom högskolan, där studerande inom många naturvetenskapliga och tekniska utbildningar klarar betydligt färre poäng än studerande inom exempelvis hälso- och sjukvårdsområdet.<sup>24</sup> Vilken utbildning den studerande läser har relativt stor betydelse för möjligheten att lyckas med studierna.

### De som studerar för ett framtida arbete klarar sig bäst

En hypotes om orsakerna till studieframgång skulle kunna vara att studieframgången beror på de mål och ambitioner de studerande har när de påbörjar studierna. Ett antagande kan vara att de som påbörjar studier för att nå ett visst yrke klarar studierna bättre än studerande som studerar för att ha en tillfällig försörjning eller på grund av arbetslöshet.

Enkätsvaren stödjer hypotesen. Studerande som instämmer i påståendet att de påbörjat studierna för att nå en viss yrkesroll är de som oftast anser att de lyckas helt med sina studier. Av dem anser 69 procent att de lyckas helt. Bland dem som studerar främst för att öka sina möjligheter att få arbete anser 63 procent av de tillfrågade att de klarar studierna helt. Bland dem som

<sup>23</sup> Högskoleverket (2005).

<sup>24</sup> CSN (2007).

anger att ett viktigt skäl att de studerar är för att de ska kunna försörja sig, anser betydligt färre, ca 50 procent, att de klarar studierna bra.

### Arbete är inte negativt för studierna

Det har ofta diskuterats om studerande bör eller inte bör arbeta vid sidan av sina studier. En farhåga har varit att arbetet kan inkräkta på studierna. Studerande som arbetar skulle kunna riskera längre studietider och ett sämre ekonomiskt utfall under sin livstid jämfört med om de tagit lån och studerat snabbare. Forskning har också visat att studerande ofta gör relativt kort-siktiga ekonomiska bedömningar. Trots att det för de flesta är rationellt att gå igenom studierna snabbt för att komma ut i arbetslivet väljer många att arbeta parallellt med studierna för att hålla nere skuldsättningen.<sup>25</sup> Denna risk är dock bara reell om det verkligen är så att arbetet gör att studierna går långsammare.

Andra har pekat på att arbete vid sidan om studierna kan bidra till arbetslivserfarenhet och till möjligheter att knyta kontakter inför ett framtida yrkesliv.<sup>26</sup>

För att begränsa de studerandes arbete finns det en inkomstprövning inom studiemedelssystemet – inkomstprövningen har setts som en drivkraft att minska arbetet och att öka koncentrationen på studierna.<sup>27</sup>

Det finns alltså olika meningar om lämpligheten i att arbeta vid sidan av studierna. En viktig fråga är därmed om arbetet påverkar studieresultaten eller inte. Få studier har gjorts på området. En nylig dansk studie bland högskolestuderande visade emellertid att studenter som arbetade i upp till 20 timmar i veckan klarade sina studier bättre än studerande som inte arbetade alls vid sidan av studierna.<sup>28</sup>

Av de studerande som deltagit i CSN:s enkätundersökning var det knappt hälften som arbetade parallellt med sina studier. Av dessa arbetade hälften både vardagar och helger. En fjärdedel arbetade bara helger och en fjärdedel bara i veckorna.

Svaren de studerande har lämnat ger ingen entydig bild av om arbete vid sidan om studierna generellt leder till att de studerande klarar sina studier bättre eller sämre än dem som inte arbetar. Studerande som arbetar anger i ungefär lika stor utsträckning som andra att de klarar respektive inte klarar sina studier.

---

<sup>25</sup> Vossensteyn (2005).

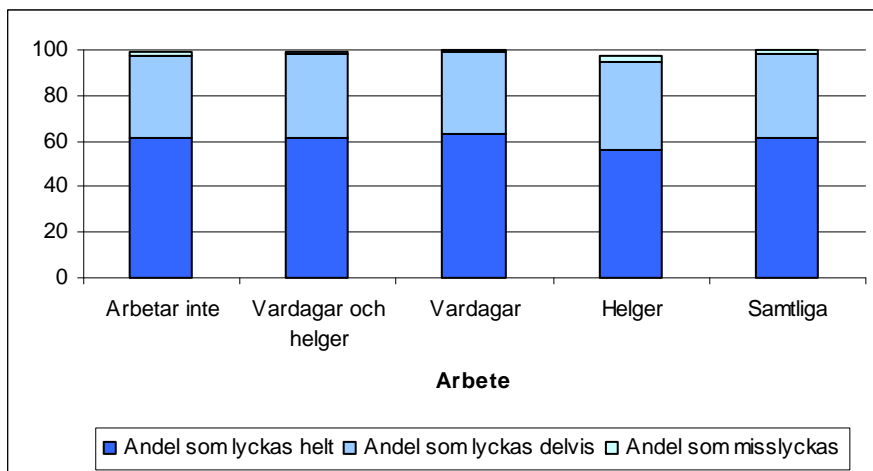
<sup>26</sup> SOU 2009:28.

<sup>27</sup> Se t.ex. SOU 1996:90.

<sup>28</sup> Statens uddannelsesstøtte (2008).



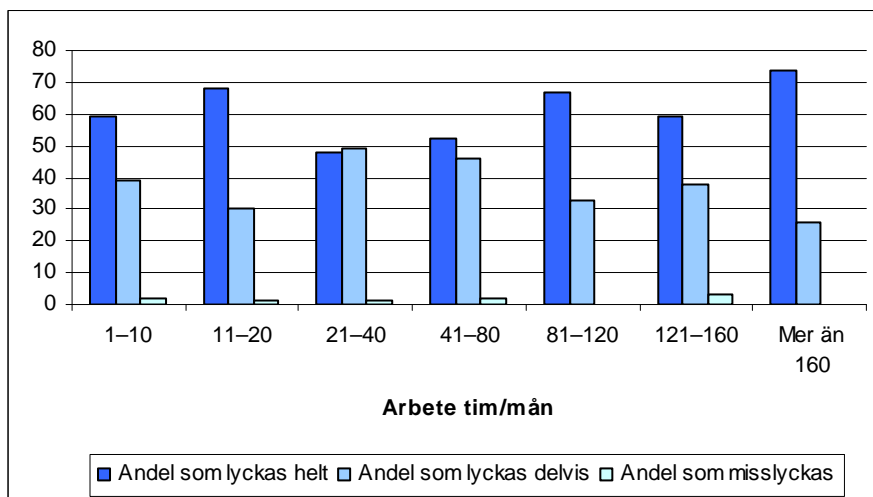
**Diagram 4.14 Svar på frågan "Upplever du att du lyckas med dina studier?". Andelar i procent fördelat efter arbete vid sidan av studierna**



Studierande på gymnasienivå lämnade delvis andra svar än studierande på grundskolenivå och studierande på eftergymnasial nivå. De som studerar på gymnasienivå anger i mindre utsträckning än andra att de lyckas väl med sina studier om de samtidigt arbetar.

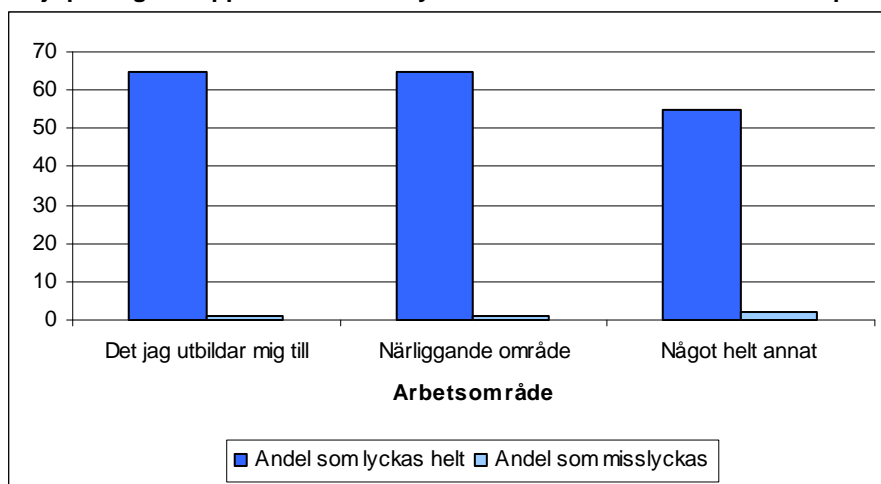
Inte heller sett till antalet arbetade timmar finns det några tydliga samband. Analysen är i detta fall avgränsad till dem som läste på heltid. Av dem som arbetar vid sidan om sina heltidsstudier är det de som arbetar mer än 160 timmar i månaden, det vill säga på heltid, som anser att de klarar studierna bäst. Denna studierandegrupp är dock så liten (32 personer) att det inte går att dra några säkra slutsatser av svaren. Det är inte heller i övrigt möjligt att komma till en generell slutsats om hur många timmar det är lämpligt att arbeta och samtidigt lyckas med sina studier.

**Diagram 4.15 Svar på frågan "Upplever du att du lyckas med dina studier?". Andelar i procent fördelat efter arbetade timmar per månad vid sidan av studierna**



Vad den studierande arbetar med har emellertid betydelse för studieframgången. Studierande som arbetar inom ett område som ligger i linje med det de studerar eller inom ett närliggande område, tycker att de klarar studierna bättre än studierande som arbetar med något helt annat. De upplever även att de klarar studierna bättre än studierande som inte arbetar. Kvinnor arbetar betydligt oftare än män inom samma område som de utbildar sig till. Detta kan vara en av många orsaker till att kvinnor når bättre studieresultat än män.

**Diagram 4.16 Heltidsstuderande som svarat "Ja, helt" respektive "Nej" på frågan "Upplever du att du lyckas med dina studier?" Andelar i procent**



På direkt fråga till dem som arbetade parallellt med studierna svarar ungefär hälften att de inte tycker att arbetet påverkade deras studier, en femtedel anser att deras studier påverkades positivt av arbetet och ungefär en tredjedel anser att deras studier påverkades negativt. Hälften av dem som ansåg att arbetet hade negativ inverkan på studierna ansåg trots det att de lyckades fullt ut med studierna.

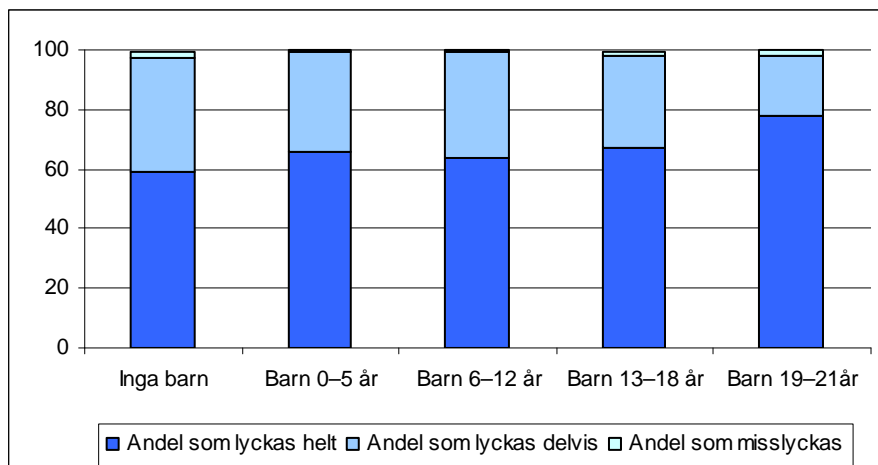
### Studerande som lever eller bor tillsammans med andra lyckas bättre än ensamstående och ensamboende

Studerande som är gifta, har ingått partnerskap eller är sambo säger sig lyckas bättre med sina studier än ensamstående. Hela 67 procent av dem som lever tillsammans med någon uppger att de klarar sina studier helt, jämfört med bara 53 procent bland studerande som är ensamstående. Av dem som har pojkvän eller flickvän anser 63 procent att de klarar studierna helt. Motsvarande förhållande gäller för studiemisslyckanden. Ungefär tre procent av dem som är ensamstående misslyckas med studierna jämfört med knappt en procent bland dem som lever tillsammans med en partner.

Även studerande som bor tillsammans med andra personer utan att vara gifta eller motsvarande anger oftare att de lyckas med sina studier än de som bor ensamma. Det tycks alltså inte främst vara förhållandet till en partner som är förklaringen till studieframgången. Även studerande som bor tillsammans med vänner klarar i stor utsträckning studierna väl, eftersom 63 procent angett att de lyckas helt. Däremot lyckas studerande som bor tillsammans med sina föräldrar sämre än andra. Bara hälften av dessa tycker att de lyckas med studierna.

En högre andel av dem som har barn upplever att de klarar sina studier bra jämfört med studerande utan barn. Studerande med äldre barn lyckas oftare med studierna än studerande med yngre barn. Ett samband kan vara att dessa studerande även är de som är mest nöjda med sin ekonomiska situation. Studerande som är ensamstående med barn lyckas bättre än ensamstående, men sämre än övriga studerande som bor tillsammans med både en annan vuxen och barn.

**Diagram 4.17 Svar på frågan "Upplever du att du lyckas med dina studier?". Andelar i procent fördelat på barn och barns ålder**



Både studerande som är sammanboende och studerande med barn är i genomsnitt äldre än ensamstående och studerande utan barn. Här samverkar åldern med både familjesituationen och ekonomin vad gäller hur många som lyckas respektive misslyckas med sina studier. Var för sig har ålder, familjesituation och boendeförhållanden, samt ekonomisk situation ett relativt lågt förklaringsvärde när det gäller studieframgången. Relativt sett tycks familjesituationen och att bo tillsammans med andra vuxna dock vara mer betydelsefullt för studieframgången än den studerandes ålder och den ekonomiska situationen.

### Lärares och handledares stöd är viktigast

Det stöd de studerande har från sin omgivning, det så kallade studerandestödet, kan belysas utifrån två frågeområden i enkätundersökningen. Dels undersöks hur den studerande upplever lärarnas och handledarnas förmåga att lära ut, samarbetet med studiekamrater och möjligheten att kombinera sina studier med privatlivet, dels undersöks det stöd man anser sig få från lärare, andra studerande, studie- och karriärvägledare och familj och vänner.

Det finns tydliga samband mellan studerandestödet och hur stor del av de studerande som anser att de har studieframgång. Andelen som anser att de bedriver framgångsrika studier ökar med stödet. Detta gäller i princip samtliga former av stöd. Stödet från lärare och handledare uppvisar det tydligaste sambandet med framgångsrika studier. Av dem som känner ett stort eller ganska stort stöd från lärare klarar cirka 70 procent studierna helt, medan bara drygt 40 procent av dem som anser sig sakna stöd anser att de helt klarar studierna. På motsvarande sätt anger de som anser att de misslyckas med sina studier oftare att de saknar stöd från lärare än att de saknar stöd från övriga. Av dem som upplever att de inte lyckas med studierna anser nästan 8 procent att de saknar tillräckligt stöd från lärare eller handledare.

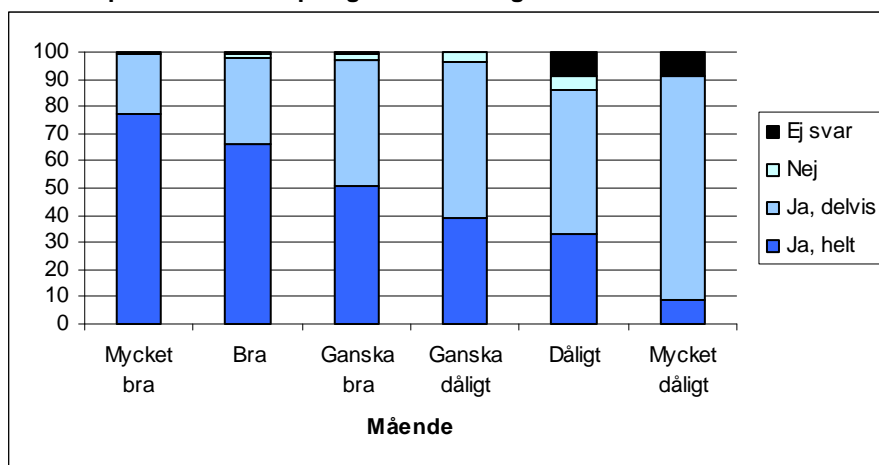
### Hälsa och ohälsa

De flesta studerande, cirka 90 procent, upplever att deras hälsa är ganska bra, bra eller mycket bra. Färre, knappt tio procent anser att de mår ganska dåligt eller dåligt.

Det är mycket tydligt att det finns ett samband mellan att må bra och att uppleva studieframgång. Bland dem som anser att de mår mycket bra klarar hela 77 procent studierna och nästan ingen upplever att de misslyckas. Av dem som mår dåligt eller ganska dåligt upplever däremot bara mellan 30 och 40 procent att de helt klarar sina studier och mellan fyra och fem procent tycker att de misslyckas med studierna.

Den enskilt största gruppen studerande, 33 procent, anger att de mår ganska bra. Av dessa är det långt färre än genomsnittligt som helt klarar sina studier. Bara hälften av dem som upplever att de mår ganska bra klarar studierna helt och hållet.

**Diagram 4.18 Svar på frågan "Upplever du att du lyckas med dina studier?". Andelar i procent fördelat på egen bedömning av hälsa**



Att det finns ett samband mellan hur den studerande mår och studieframgången är alltså tydligt. Däremot är det inte klarlagt om det är studierna och den uteblivna studieframgången som får studerande att må dåligt eller om det är det faktum att de inte mår bra som leder till sämre studieresultat. Av dem som anger att de ofta känner sig stressade, har svårt att sova, känner sig deprimerade m.m. uppger två tredjedelar att detta åtminstone delvis beror på studiesituationen. Det tycks därmed finnas en påverkan i båda riktningarna, studerande som mår dåligt presterar sämre och studerande som har problem med sina studier mår sämre.

Av de studerande anger 15 procent att de har nedsatt funktion, besvär efter olycksfall, långvarig sjukdom eller något annat långvarigt hälsoproblem. Av dem som av dessa orsaker har en nedsatt funktionsförmåga är det två tredjedelar som har en fysisk funktionsnedsättning och en tredjedel som har en psykisk funktionsnedsättning.

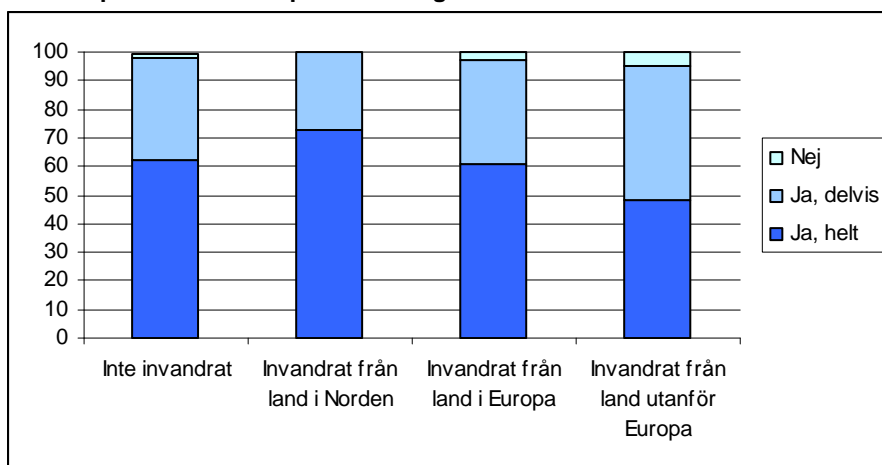
Studerande som har en fysisk nedsättning av studieförmågan upplever att de når studieframgång nästan lika ofta som studerande utan en sådan nedsättning. Däremot klarar sig studerande med en psykisk nedsättning sämre än andra studerande. Av dem som anger att de har en psykiskt nedsatt studieförmåga är det 47 procent som anger att de ändå lyckas helt med sina studier och fem procent som anger att de inte lyckas.<sup>29</sup>

### Utländsk bakgrund

Hur studerande som har invandrat till Sverige klarar sina studier beror mycket på var de kommer från. Studerande från de nordiska länderna klarar oftare sina studier än en genomsnittlig studerande. Studerande från andra europeiska länder skiljer sig inte från genomsnittet. Studerande från utomeuropeiska länder misslyckas oftare än andra med studierna. Det finns inte några större skillnader mellan olika studienivåer.

<sup>29</sup> Gruppen studerande med psykisk funktionsnedsättning är relativt liten, 175 personer. Av dessa är det alltså få personer som anger att de inte alls lyckas med studierna.

**Diagram 4.19 Svar på frågan "Upplever du att du lyckas med dina studier?". Andelar i procent fördelat på invandring**



Studenter som invandrat från länder utanför Europa är den största studerandegruppen av de tre grupper som består av personer som invandrat till Sverige. Enkätsvaren överensstämmer med statistik över verkliga studieresultat. Högskolestudenter med utländsk bakgrund har ett lägre genomsnittligt studieresultat än studenter med svensk bakgrund och en högre andel av de studenter klarar relativt få poäng.<sup>30</sup> Studenter inom vuxenutbildningen med utländsk bakgrund avbryter också oftare sina kurser än studenter med svensk bakgrund. De har också genomsnittligt lägre betyg.<sup>31</sup> Bilden från den här studien nyanserar dock dessa fakta något i och med att den kan påvisa en skillnad mellan invandrare från olika delar av världen. Se även avsnitt 4.2 där studenter med utländsk bakgrund presenteras särskilt.

### Föräldrarnas utbildningsnivå och studieframgång

Åtskilliga studier har visat att föräldrarnas utbildningsbakgrund har stor betydelse för valet att läsa vidare. Föräldrarnas utbildningsnivå är den enskilt viktigaste faktorn för valet att läsa vidare och har även stor betydelse för vilken utbildning man väljer. Detta samband gäller för all utbildning men minskar med stigande utbildningsnivå. Ju högre utbildningsnivå, desto mindre betyder föräldrarnas utbildningsnivå. Föräldrarnas utbildning betyder mer för mäns val av utbildning än för kvinnors. Även vid samma prestationsnivåer i skolan är det mer sannolikt att barn från högre sociala klasser och med föräldrar med högre utbildningsnivå, fortsätter att studera.<sup>32</sup>

Förutom att personer som har mer högt utbildade föräldrar oftare väljer att studera uppnår de bättre studieresultat. Grundskolestudenter med föräldrar som har eftergymnasial utbildning har ett högre meritvärde än studenter med föräldrar med kortare utbildning. Även andelen behöriga till gymnasieskolan är betydligt högre bland dem som har högt utbildade föräldrar samtidigt som den andel som inte når upp till målen är lägre.<sup>33</sup> Även på högskolenivån finns ett samband mellan föräldrarnas utbildning och sociala tillhörighet och studieresultat. Inom högskolan är dock skillnaderna i studieresultat mellan grupper med olika social bakgrund relativt små. De skillnader som finns går i den riktningen att studieresultatet är bättre för studenter från de övre sociala skikten och för dem som har föräldrar med en eftergymnasial utbildning, än för övriga.<sup>34</sup>

Enkätsvaren i denna undersökning går i samma riktning som resultaten i de refererade studierna. Sett till samtliga studenter i enkätundersökningen så lyckas en större del av dem vars båda

<sup>30</sup> CSN (2007).

<sup>31</sup> Skolverket (2009).

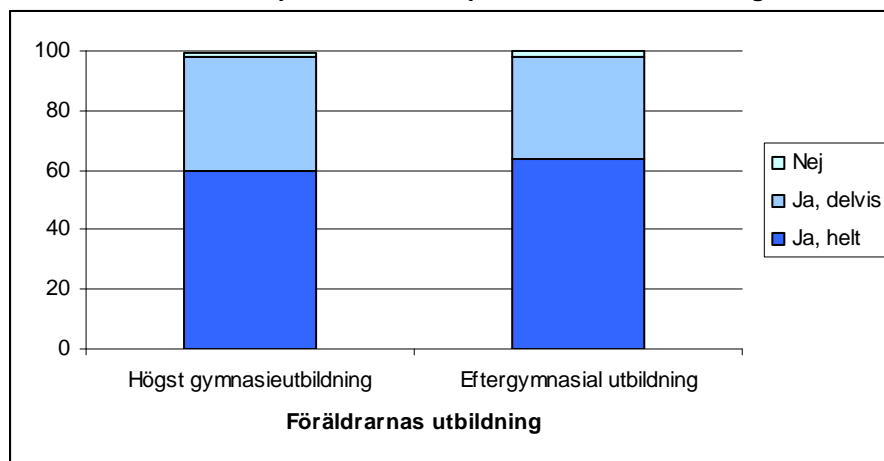
<sup>32</sup> SOU 2008:69.

<sup>33</sup> Skolverket (2009).

<sup>34</sup> Högskoleverket (2002).

föräldrar har högskoleutbildning än av dem vars föräldrar har högst gymnasial utbildning. Skillnaderna i studieresultat är dock relativt små. Detta resultat är giltigt för såväl studerande på grundskole- och gymnasienivå som för studerande på eftergymnasial nivå.

**Diagram 4.20 Studerandes svar på frågan "Upplever du att du lyckas med dina studier?". Andelar i procent fördelat på föräldrarnas utbildning**



I de fall föräldrarna har olika utbildningsbakgrund går det i enkätsvaren inte att se några samband mellan studieresultaten och studieframgången.

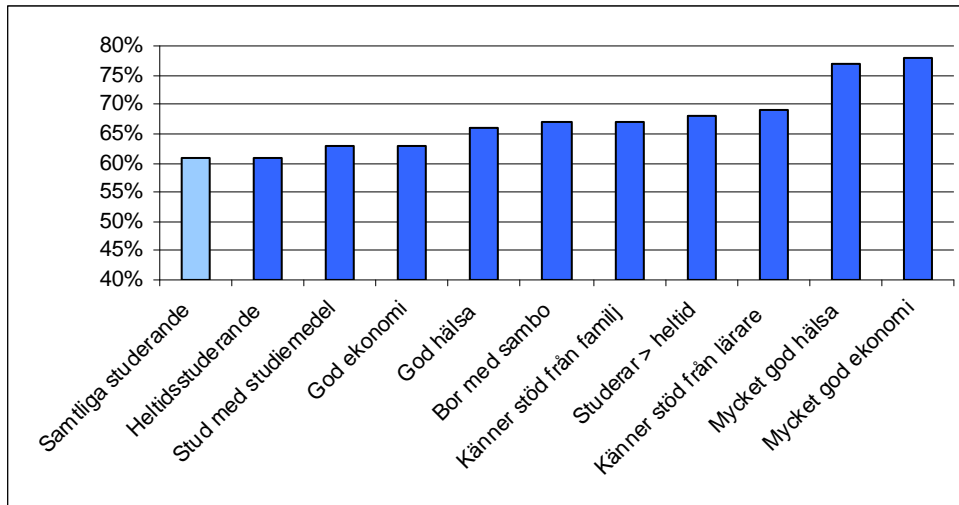
### God hälsa, att bo tillsammans med någon och en god ekonomi leder till studieframgång

Det finns statistiskt säkerställda samband mellan de olika variabler som här har använts för att förklara studieframgång och studiemisslyckanden. Trots det har varje variabel för sig inte något stort förklaringsvärde för studieframgången. De olika studerandegruppernas karaktäristika kan enskilt bara förklara mellan cirka en och fem procent av studieframgången. Väldigt många faktorer påverkar möjligheterna att lyckas med studierna.

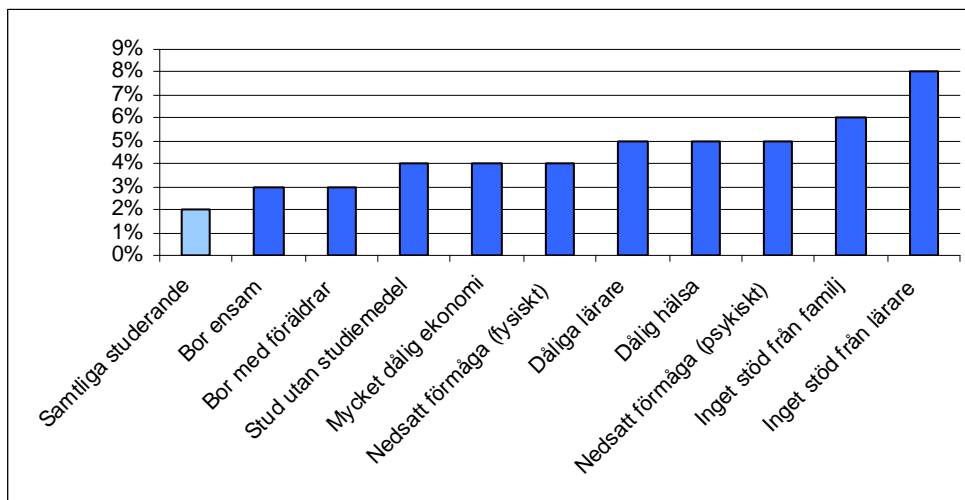
Den studerandes hälsotillstånd tycks ha det starkaste förklaringsvärdet av de faktorer som har studerats här. Den som mår bra ökar klart sina chanser att lyckas med sina studier. På samma sätt ökar en god ekonomisk situation chanserna att uppnå studieframgång, liksom att leva eller bo tillsammans med någon annan.

I följande två diagram illustreras hur hög andel av några utvalda studerandegrupper som anger att de lyckas helt med sina studier (diagram 4.21) respektive misslyckas med studierna (diagram 4.22). Det är viktigt att notera skalorna i diagrammen, där det är långt fler som lyckas helt med studierna än som misslyckas.

**Diagram 4.21 Andelar som svarat "Ja, helt" på frågan "Upplever du att du lyckas med dina studier?"**



**Diagram 4.22 Andelar som svarat "Nej" på frågan "Upplever du att du lyckas med dina studier?"**







## Källförteckning

CSN (2007). *Studieresultatprövning – reviderad version*. CSN rättsenheten mars 2007.

CSN (2008). *CSN:s enkätundersökning av de studerandes ekonomiska och sociala situation*. Dnr 2008-219-4652.

<http://www.konjunkturinstitutet.se> (2010-01-25)

<http://www.scb.se> (2010-01-15)

Högskoleverket 2002. *Studieresultat och bakgrund*. Statistik och analys 2002-11-18.

Högskoleverket (2005). *Uppföljning av Sveriges nätuniversitet*. Slutrapport 2. Rapport 2005:49 R.

Högskoleverket (2009). *Universitet och högskolor. Högskoleverkets årsrapport 2009*. Rapport 2009:12 R.

Skolverket (2009). *Utbildningsresultat riksnivå*. Rapport 329.

SOU 1996:90. *Sammanhållet studiestöd*. Betänkande av Studiestödsutredningen.

SOU 2008:69. *Välja fritt och välja rätt. Drivkrafter för rationella utbildningsval*. Bilaga 8 till Långtidsutredningen 2008.

SOU 2009:28. *Stärkt stöd för studier – tryggt, enkelt och flexibelt*. Betänkande av Studiesociala kommittén.

Skatteverket (2007). *Svartköp och svartjobb i Sverige. Del 2: Möjliga åtgärder mot svartarbete och bidragsfusk*. Rapport 2007:1.

Statens uddannelsestøtte (2008). *SU-systemets betydning for studie gennemstrømningen samt en kort beskrivelse av reglerne for støtte til uddannelse i udlandet*. Notat. 3 oktober 2008.

Vossensteyn, H. (2005) *Perceptions of student price-responsiveness. A behavioural economics exploration of the relationships between socio-economic status, perceptions of financial incentives and student choice*. Enschede: Center for Higher Education and Policy Studies.

Urvalsgrupper och svarsfrekvens<sup>1</sup>

Urvalsgrupp	Utskick, antal	Antal svarande	Svarsfrekvens (%)
<b>Högskolenivå</b> Kvinna med studiemedel ht 2009 och/eller vt och ht 2009	500	266	53
<b>Högskolenivå</b> Man med studiemedel ht 2009 och/eller vt och ht 2009	500	212	42
<b>Högskolenivå</b> Kvinna med studiemedel vt 2009 men inte ht 2009	500	222	44
<b>Högskolenivå</b> Man med studiemedel vt 2009 men inte ht 2009	500	154	31
<b>Högskolenivå</b> Kvinna utan studiemedel	500	191	38
<b>Högskolenivå</b> Man utan studiemedel	500	139	28
<b>Gymnasienivå</b> Kvinna med studiemedel vt och ht 2009	500	216	43
<b>Gymnasienivå</b> Man med studiemedel vt och ht 2009	500	149	30
<b>Grundskolenivå</b> Kvinna med studiemedel vt och ht 2009	500	258	52
<b>Grundskolenivå</b> Man med studiemedel vt och ht 2009	326	132	40
<b>Komvux</b> Kvinna utan studiemedel	500	170	34
<b>Komvux</b> Man utan studiemedel	500	122	24
<b>Högskolenivå – utlandsstuderande</b> Kvinna med studiemedel vt och/eller ht 2009	235	124	53
<b>Högskolenivå – utlandsstuderande</b> Man med studiemedel vt och ht 2009	272	119	44
<b>Högskolenivå – sommarkurser</b> Kvinna med eller utan studiemedel vt och ht 2009	500	281	56
<b>Högskolenivå – sommarkurser</b> Man med eller utan studiemedel vt och/eller ht 2009	500	205	41
<b>45 år och äldre</b> Kvinna med eller utan studiemedel vt och/eller ht 2009	500	285	57
<b>45 år och äldre</b> Man med eller utan studiemedel vt och/eller ht 2009	500	238	48
<b>Kvalificerad yrkesutbildning</b> Kvinna med eller utan studiemedel vt och/eller ht 2009	500	239	48
<b>Kvalificerad yrkesutbildning</b> Man med eller utan studiemedel vt och/eller ht 2009	500	151	30
<b>Totalt, hela urvalspopulationen</b>	<b>9333</b>	<b>3 873</b>	<b>42</b>

<sup>1</sup> Observera att antalet svarande här uppgår till 3 873 och inte 3975 som analysen av samtliga svarande har utgått ifrån. Skillnaden kommer av att 102 utlandsstuderande av det ursprungliga urvalet på 1 000 personer ändå besvarade enkäten utifrån första utskick. Dessa ingår inte vid beräkningen av svarsfrekvenserna här.

# Att studera 2009

## Instruktioner

Vi ber dig att noggrant läsa igenom varje fråga och använda de svarsalternativ som finns. Det är viktigt för undersökningen att du försöker svara på alla frågor.

Eftersom enkäten kommer att läsas av maskinellt, ber vi dig tänka på följande:

- Använd helst kulspetspenna med svart eller blå färg – inte röd. Undvik blyertspenna.
- Markera de svar som bäst stämmer överens med dina erfarenheter med ett kryss i rutan eller genom att fylla i svarsrutan.
- Markera dina kryss så här  – inte så här
- Om du markerar fel ska du fylla i hela rutan så här . Markera i stället ett nytt svarsalternativ med ett kryss.
- Skriv tydliga siffror i svarsrutorna. 

1	2	3	4	5	6	7	8	9	0
---	---	---	---	---	---	---	---	---	---
- Om du vill skriva mer text än vad som får plats eller om du vill förklara eller förtydliga något, får du inte skriva mellan eller i närheten av svarsrutorna. Skriv i stället på sidan för synpunkter och kommentarer i slutet av enkäten.

## Möjlighet att svara på enkäten via webben

Om du hellre vill svara på enkäten via Webropol's webbplats ([www.webropol.se](http://www.webropol.se)), ska du använda följande användarnamn och lösenord när du loggar in via login-rutan:

Användarnamn  
«Användarnamn»

Lösenord  
«Lösenord»

Tack för att du tar dig tid att svara på enkäten!

+

«Löpnunme

501

+

**1. Studerar du under både vår- och höstterminen 2009?**

- Ja
- Nej —————> Då riktar sig enkäten inte till dig och du behöver inte besvara övriga frågor. Men vi ber dig skicka in formuläret till oss, för att undvika att onödiga påminnelser skickas till dig och för undersökningens skull.

**Dina studier****2. På vilken/vilka utbildningsnivåer studerar du nu? Du kan markera flera svarsalternativ.**

- Grundskolenivå, på komvux eller folkhögskola
- Gymnasienivå, på t.ex. komvux, folkhögskola eller kompletterande utbildningar
- Eftergymnasial nivå

**3. Vad studerar du inom för huvudområde? Välj det svarsalternativ som bäst passar in på dina studier. Markera endast ett svarsalternativ.**

- Allmänna grundskolestudier
- Allmänna gymnasiestudier
- Pedagogik och lärarutbildning
- Humaniora och konst
- Samhällsvetenskap, juridik, ekonomi och administration (här ingår sociologi, teologi och psykologi)
- Naturvetenskap, matematik och data
- Teknik och tillverkning
- Lant- och skogsbruk samt djursjukvård
- Hälso- och sjukvård samt social omsorg
- Tjänster, t.ex. turism, hotell, restaurang och transport
- Annat, nämligen \_\_\_\_\_

+

+

+

«Löpnunme

502

+

#### 4. Varför började du studera på nuvarande nivå?

*Om du studerar på olika nivåer, svara utifrån den högsta nivån.*

	Stämmer inte alls	Stämmer till viss del	Stämmer till stor del	Stämmer helt
För att det var självklart att jag skulle studera	<input type="checkbox"/>	<input type="checkbox"/>	<input type="checkbox"/>	<input type="checkbox"/>
För att öka mina chanser att få ett framtida arbete	<input type="checkbox"/>	<input type="checkbox"/>	<input type="checkbox"/>	<input type="checkbox"/>
För att kunna söka vidare till högre studier	<input type="checkbox"/>	<input type="checkbox"/>	<input type="checkbox"/>	<input type="checkbox"/>
För att få ekonomiskt stöd, t.ex. studiemedel, så att jag kan försörja mig	<input type="checkbox"/>	<input type="checkbox"/>	<input type="checkbox"/>	<input type="checkbox"/>
För att det krävs utbildning för det jag vill arbeta med	<input type="checkbox"/>	<input type="checkbox"/>	<input type="checkbox"/>	<input type="checkbox"/>
För att jag ska bli mer allmänbildad och få större kunskaper	<input type="checkbox"/>	<input type="checkbox"/>	<input type="checkbox"/>	<input type="checkbox"/>

#### 5. Studerar du på distans?

- Nej
- Ja, delvis
- Ja, helt

#### 6. Vad kommer din studietakt att bli under höstterminen 2009? Markera endast ett svarsalternativ. Om du studerar med olika takter under höstterminen, ber vi dig beräkna den genomsnittliga takten.

- Heltid, 100 procent
- Mer än heltid, 101 procent av heltid eller mer
- Deltid, 75–99 procent av heltid
- Deltid, 50–74 procent av heltid
- Deltid, 26–49 procent av heltid
- Deltid, 25 procent av heltid eller mindre

+

+

+

«Löpnunme

503

+

7. **Vilken var din studietakt vårterminen 2009? Markera endast ett svarsalternativ.** Om du studerade med olika takt under vårterminen, ber vi dig beräkna den genomsnittliga takten.

- Heltid, 100 procent
- Mer än heltid, 101 procent av heltid eller mer
- Deltid, 75–99 procent av heltid
- Deltid, 50–74 procent av heltid
- Deltid, 26–49 procent av heltid
- Deltid, 25 procent av heltid eller mindre

8. **Ungefär hur många timmar *per vecka* ägnar du i genomsnitt åt dina nuvarande studier?** Skriv antalet timmar med siffror.

Lärlarledd undervisning  
(t.ex. lektioner, föreläsningar,  
laborationer, seminarier, )

, timmar

Självstudier på egen hand eller  
i samarbete med andra

, timmar

9. **Har du under sommaren 2009 läst en eller flera sommarkurser?** Du kan markera flera svarsalternativ.

Nej

Ja, eftersom...

- kursen/kurserna var ett viktigt komplement till min utbildning
- kursens/kursernas innehåll var intressant och utvecklande
- mina studiekamrater skulle läsa kursen/kurserna
- jag ville ha en aktivitet över sommaren
- jag behövde av ekonomiska skäl få studiemedel över sommaren
- det fanns en annan anledning, nämligen\_\_\_\_\_

+

+

+

«Löpnnummer»

504

+

**10. Hur upplever du ...**

	Mycket dålig	Dålig	Varken eller	Bra	Mycket bra	Inte aktuellt
lärares och handledares förmåga att lära ut?	<input type="checkbox"/>	<input type="checkbox"/>	<input type="checkbox"/>	<input type="checkbox"/>	<input type="checkbox"/>	<input type="checkbox"/>
samarbetet mellan dig och dina studiekamrater?	<input type="checkbox"/>	<input type="checkbox"/>	<input type="checkbox"/>	<input type="checkbox"/>	<input type="checkbox"/>	<input type="checkbox"/>
möjligheten att kombinera dina studier med ditt privatliv?	<input type="checkbox"/>	<input type="checkbox"/>	<input type="checkbox"/>	<input type="checkbox"/>	<input type="checkbox"/>	<input type="checkbox"/>
din nuvarande studiesituation?	<input type="checkbox"/>	<input type="checkbox"/>	<input type="checkbox"/>	<input type="checkbox"/>	<input type="checkbox"/>	<input type="checkbox"/>

**11. Hur upplever du studietempot i dina nuvarande studier?**

- Det är lagom  
 Det är för lågt  
 Det är för högt

**12. Upplever du att du får stöd i dina nuvarande studier från ...**

	Nej, inte alls			Ja, i allra högsta grad		Inte aktuellt
lärare och handledare?	<input type="checkbox"/>	<input type="checkbox"/>	<input type="checkbox"/>	<input type="checkbox"/>	<input type="checkbox"/>	<input type="checkbox"/>
andra studerande?	<input type="checkbox"/>	<input type="checkbox"/>	<input type="checkbox"/>	<input type="checkbox"/>	<input type="checkbox"/>	<input type="checkbox"/>
studievägledare och/eller karriärvägledare?	<input type="checkbox"/>	<input type="checkbox"/>	<input type="checkbox"/>	<input type="checkbox"/>	<input type="checkbox"/>	<input type="checkbox"/>
familj och vänner?	<input type="checkbox"/>	<input type="checkbox"/>	<input type="checkbox"/>	<input type="checkbox"/>	<input type="checkbox"/>	<input type="checkbox"/>

**13. Upplever du att du lyckas med dina studier?**

- Ja, helt  
 Ja, delvis  
 Nej

+

+

## Din ekonomi

14. Arbetade du vid sidan av dina studier under vårterminen 2009?

- Nej
  - Ja, på både vardagar och helger
  - Ja, på vardagar
  - Ja, på helger
- } → GÅ VIDARE TILL FRÅGA 16

15. Vad var den huvudsakliga orsaken till att du inte arbetade bredvid dina studier?

Markera endast ett svarsalternativ.

- Jag ville koncentrera mig på mina studier
- Jag ville vara med familj och vänner
- Jag behövde inte mer pengar
- Jag ville arbeta, men fick inget arbete
- Jag ville arbeta men gjorde det inte p.g.a. fribeloppsgränsen
- Annan orsak, nämligen \_\_\_\_\_

Du som *inte* arbetade → GÅ VIDARE TILL FRÅGA 21

16. Vad arbetade du huvudsakligen med?

- Det jag utbildar mig till
- Ett närliggande område till det jag utbildar mig
- Något helt annat än det jag utbildar mig till

17. Ungefär hur många timmar *per månad* arbetade du i genomsnitt vid sidan av dina studier under vårterminen 2009?

- 0 timmar
- 1–10 timmar
- 11–20 timmar
- 21–40 timmar
- 41–80 timmar
- 81–120 timmar
- 121–160 timmar
- Mer än 160 timmar



+

«Löpnunme

506

+

**18. Skulle du ha velat arbeta mer vid sidan av dina studier under vårterminen 2009?***Du kan markera flera svarsalternativ.*

Ja, men ...

- jag gjorde inte det på grund av fribeloppsgränsen för studiemedlen
- jag hann inte arbeta mer på grund av studierna
- jag hann inte arbeta mer på grund av familj/barn
- min arbetsgivare behövde mig inte fler timmar
- det fanns en annan anledning, nämligen \_\_\_\_\_

Nej, ...

- jag ville koncentrera mig på studierna
- jag valde att i stället umgås med familj och vänner
- jag behövde inte mer pengar
- jag arbetade redan heltid
- därför att \_\_\_\_\_

**19. Vilken är den främsta orsaken till att du arbetade vid sidan av dina studier under vårterminen 2009? Markera endast ett svarsalternativ.**

För att ...

- ha råd att studera
- få arbetspraktik
- kunna ta mindre studielån
- lättare få ett arbete efter avslutade studier
- få extrapengar
- det var utvecklande
- arbetet var min huvudsakliga sysselsättning/"vanliga sysselsättning"
- mitt arbete/mitt företag krävde det
- min utbildning krävde det
- det fanns en annan anledning, nämligen \_\_\_\_\_

**20. Upplevde du att arbetet under vårterminen 2009 påverkade dina dåvarande studier?**

- Nej
- Ja, positivt
- Ja, negativt

+

+

+

«Löpnunme

507

+

**21. Vad av följande använde du dig av för att försörja dig under vårterminen och sommaren 2009?**

Markera de svarsalternativ som är aktuella för dig. Rangordna också med siffror (1–3) de tre viktigaste svarsalternativen utifrån hur mycket de bidrog till din försörjning, där 1 är det viktigaste.

	Vårterminen 2009	Rang- ordning	Sommaren 2009	Rang- ordning
Studielån och studiebidrag från CSN	<input type="checkbox"/>	_____	<input type="checkbox"/>	_____
Endast studiebidrag från CSN	<input type="checkbox"/>	_____	<input type="checkbox"/>	_____
Bidrag eller lön för studier från arbetsgivaren	<input type="checkbox"/>	_____	<input type="checkbox"/>	_____
Stipendium	<input type="checkbox"/>	_____	<input type="checkbox"/>	_____
Lön	<input type="checkbox"/>	_____	<input type="checkbox"/>	_____
Ersättning från a-kassa	<input type="checkbox"/>	_____	<input type="checkbox"/>	_____
Sjukpenning/sjukersättning/aktivitetsersättning	<input type="checkbox"/>	_____	<input type="checkbox"/>	_____
Aktivitetsstöd	<input type="checkbox"/>	_____	<input type="checkbox"/>	_____
Föräldrapenning	<input type="checkbox"/>	_____	<input type="checkbox"/>	_____
Barnbidrag	<input type="checkbox"/>	_____	<input type="checkbox"/>	_____
Bostadsbidrag	<input type="checkbox"/>	_____	<input type="checkbox"/>	_____
Underhållsstöd	<input type="checkbox"/>	_____	<input type="checkbox"/>	_____
Försörjningsstöd	<input type="checkbox"/>	_____	<input type="checkbox"/>	_____
Ekonomiskt stöd från make/maka, sambo eller pojkvän/flickvän	<input type="checkbox"/>	_____	<input type="checkbox"/>	_____
Ekonomiskt stöd från föräldrar	<input type="checkbox"/>	_____	<input type="checkbox"/>	_____
Kost och logi hos föräldrar	<input type="checkbox"/>	_____	<input type="checkbox"/>	_____
Sparade medel	<input type="checkbox"/>	_____	<input type="checkbox"/>	_____
Banklån	<input type="checkbox"/>	_____	<input type="checkbox"/>	_____
Annat, nämligen _____		_____		_____

+

+

+

«Löpnunme

508

+

22. Ungefär hur stor var din sammanlagda inkomst före skatt under första kalenderhalvåret 2009 (1/1–30/6)? *Räkna inte med studiemedel.*

- Ingen inkomst
- 1–19 999 kronor
- 20 000–39 999 kronor
- 40 000–59 999 kronor
- 60 000–79 999 kronor
- 80 000–99 999 kronor
- 100 000–149 999 kronor
- 150 000 kronor eller mer

23. a) Har du någon gång under din studietid på nuvarande utbildningsnivå fått pengar genom ett "svartjobb"?

- Nej —————▶ **GÅ VIDARE TILL FRÅGA 24**
- Ja

b) Vad är/var den främsta orsaken till att du arbetar/arbetade "svart"?

*Markera endast ett svarsalternativ.*

För att ...

- ha råd att studera
- få extrapengar
- inte överstiga fribeloppsgränsen för studiemedlen
- kunna ta mindre studielån
- det fanns en annan anledning, nämligen \_\_\_\_\_

24. Hur klarar du dina utgifter för boendet med din ekonomi?

- Har ingen utgift för boendet
- Bra
- Ganska bra
- Ganska dåligt
- Dåligt

+

+

+

«Löpnunme

509

+

**25. Har du ekonomiskt ansvar för barn som är yngre än 22 år?***Du kan markera flera svarsalternativ. Skriv antalet barn med siffror i den större rutan.*

- Nej
- Ja, jag har ekonomiskt ansvar för  barn i åldern 0–5 år
- Ja, jag har ekonomiskt ansvar för  barn i åldern 6–12 år
- Ja, jag har ekonomiskt ansvar för  barn i åldern 13–18 år
- Ja, jag har ekonomiskt ansvar för  barn i åldern 19–21 år

**26. Skulle du inom en vecka kunna betala en oväntad utgift på ...***Du kan markera flera svarsalternativ.***a) 1 000 kr?**

Ja, med ...

- sparade medel
- löpande inkomster
- studiemedel
- ekonomiskt stöd/lån från make/maka, sambo eller pojkvän/flickvän
- ekonomiskt stöd/lån från föräldrar
- banklån
- annat, nämligen \_\_\_\_\_
- Nej → **GÅ VIDARE TILL FRÅGA 27**

+

+

+

«Löpnunme

510

+

**b) 15 000 kr?**

Ja, med ...

- sparade medel
- löpande inkomster
- studiemedel
- ekonomiskt stöd/lån från make/maka, sambo eller pojkvän/flickvän
- ekonomiskt stöd/lån från föräldrar
- banklån
- annat, nämligen \_\_\_\_\_
  
- Nej

**27. Hur upplever du att din ekonomi är under studietiden?**

Den är ...

- mycket bra
- bra
- ganska bra
- ganska dålig
- dålig
- mycket dålig

**Din syn på studiemedlen****28. Studerar du med studiemedel under höstterminen 2009?**

- Ja, med både studiebidrag och studielån
  - Ja, med enbart studiebidrag
  - Nej, men jag har tidigare studerat med studiemedel
  - Nej, men jag har tidigare studerat med vuxenstudiestöd, t.ex. SVUXA och rekryteringsbidrag
  - Nej, jag har aldrig studerat med studiemedel eller vuxenstudiestöd, t.ex. SVUXA och rekryteringsbidrag
- } → **GÅ VIDARE TILL FRÅGA 30**

+

+

+

«Löppnumme

511

+

**29. Vad är den huvudsakliga orsaken till att du inte studerar med studiemedel?***Markera endast ett svarsalternativ.*

- Jag har enligt gällande studiestödsregler inte rätt till studiemedel
- Jag vill spara mina studiestödsveckor till senare studier
- Jag vill inte studera med hjälp av studiemedel
- Jag vet inte om jag har rätt till studiemedel för mina studier
- Annan orsak, nämligen \_\_\_\_\_

Du som *aldrig* har studerat med statligt studiestöd, det vill säga *studiemedel* eller *vuxenstudiestöd*

—————▶ **GÅ VIDARE TILL FRÅGA 35**

**30. Om det inte hade funnits statligt studiestöd då du började studera, hade du ändå börjat?**

- Ja
- Ja, troligen
- Nej, troligen inte
- Nej

**31. Har din planering av dina studier påverkats av begränsningen av rätten till studiemedel för ett visst antal veckor per utbildningsnivå? Du kan markera flera svarsalternativ.**

- Nej
- Nej, jag visste inte att det fanns en sådan begränsning

Ja, ...

- jag har planerat mina studier mer noggrant
- jag har koncentrerat mig mer på mina studier
- jag har läst fler kurser per termin
- jag har valt en kortare utbildning
- jag har inte läst kurser vid sidan av min utbildningsinriktning
- jag har varit tvungen att hoppa över kurser som jag anser är viktiga för min utbildning
- jag har i en period/flera perioder valt att studera utan studiemedel
- på annat sätt, nämligen \_\_\_\_\_

+

+

+

«Löpnunme

512

+

32. Har du en studieskuld hos CSN (dvs. tar och/eller har tagit studielån som du inte har betalat tillbaka)? *Markera endast ett svarsalternativ.*

Ja

Nej, ...

- jag behöver inte ta studielån för att försörja mig under mina studier
- jag vill inte belasta min ekonomi med den återbetalning som ska göras efter avslutade studier
- jag har enligt gällande regler inte rätt till studielån
- jag vill inte låna för jag tycker att det är fel att betala ränta på ett lån
- jag har tidigare haft en studieskuld och vill inte skuldsätta mig för studier igen
- på grund av annat, nämligen \_\_\_\_\_

Om du *inte* har en *studieskuld* hos CSN —————> **GÅ VIDARE TILL FRÅGA 34**

33. Har du påverkats av att studielånet du tar, eller har tagit, ska betalas tillbaka?

*Du kan markera flera svarsalternativ.*

Nej

Ja, ...

- jag har inte lånat alls under någon eller några terminer
- jag har lånat mindre än jag haft möjlighet till under någon eller några terminer
- jag har avstått från kurser som jag ansåg var viktiga för min utbildning
- jag har koncentrerat mig mer på mina studier
- jag har arbetat för att inte behöva låna så mycket
- jag har läst fler kurser per termin
- jag har valt en kortare utbildning
- på annat sätt, nämligen \_\_\_\_\_

34. I vilken utsträckning täcks dina levnadsomkostnader av dina studiemedel?

- 100 procent
- 75–99 procent
- 50–74 procent
- 25–49 procent
- 0–24 procent
- Jag studerar inte med studiemedel

+

+

## Ditt boende

### 35. I vilken typ av bostad bor du?

- Hyresrätt som är studentbostad
- Hyresrätt som *inte* är studentbostad
- Bostadsrätt
- Villa eller radhus
- Rum (inneboende)
- Annat, nämligen \_\_\_\_\_

### 36. Bor du tillsammans med någon/några? Du kan markera flera svarsalternativ.

- Nej
- Ja ...
  - tillsammans med make/maka/sambo och med barn eller ungdomar under 21 år (t.ex. syskon, egna barn, partners barn)
  - tillsammans med barn eller ungdomar under 21 år (t.ex. syskon, egna barn, partners barn)
  - med någon av eller båda mina föräldrar
  - med make/maka eller sambo
  - med andra studerande eller vänner
  - under andra förhållanden, nämligen \_\_\_\_\_

## Din fritid och ditt välmående

### 37. Hur ofta brukar du ...

	Dagligen	Några gånger/vecka	1 gång/vecka	1–3 gånger/månad	Mer sällan eller aldrig
gå på restaurang/kafé?	<input type="checkbox"/>	<input type="checkbox"/>	<input type="checkbox"/>	<input type="checkbox"/>	<input type="checkbox"/>
gå på pub/nattklubb?	<input type="checkbox"/>	<input type="checkbox"/>	<input type="checkbox"/>	<input type="checkbox"/>	<input type="checkbox"/>
äta snabbmat (pizza, hamburgare)?	<input type="checkbox"/>	<input type="checkbox"/>	<input type="checkbox"/>	<input type="checkbox"/>	<input type="checkbox"/>
laga egen mat?	<input type="checkbox"/>	<input type="checkbox"/>	<input type="checkbox"/>	<input type="checkbox"/>	<input type="checkbox"/>
träna/motionera?	<input type="checkbox"/>	<input type="checkbox"/>	<input type="checkbox"/>	<input type="checkbox"/>	<input type="checkbox"/>
umgås med vänner?	<input type="checkbox"/>	<input type="checkbox"/>	<input type="checkbox"/>	<input type="checkbox"/>	<input type="checkbox"/>



+

«Löpnunme

514

+

**38. Upplever du att du har ...**

	Ja	Nej
en eller flera nära vänner?	<input type="checkbox"/>	<input type="checkbox"/>
någon som kan hjälpa dig med dina dagliga sysslor om du blir sjuk?	<input type="checkbox"/>	<input type="checkbox"/>
en ljus framtid?	<input type="checkbox"/>	<input type="checkbox"/>

**39. Upplever du att du ofta ...**

	Ja	Nej
känner dig trött och hängig?	<input type="checkbox"/>	<input type="checkbox"/>
känner dig ensam?	<input type="checkbox"/>	<input type="checkbox"/>
känner dig deprimerad och ledsen?	<input type="checkbox"/>	<input type="checkbox"/>
känner dig stressad?	<input type="checkbox"/>	<input type="checkbox"/>
har svårt att sova?	<input type="checkbox"/>	<input type="checkbox"/>
har svårt att slappna av?	<input type="checkbox"/>	<input type="checkbox"/>
har svårt att koncentrera dig?	<input type="checkbox"/>	<input type="checkbox"/>
har ångest?	<input type="checkbox"/>	<input type="checkbox"/>
undviker sociala umgängen/sammanhang?	<input type="checkbox"/>	<input type="checkbox"/>
har hoppat över frukost och/eller lunch?	<input type="checkbox"/>	<input type="checkbox"/>
har ont i ryggen/nacke/axlar/skuldror?	<input type="checkbox"/>	<input type="checkbox"/>
har ont i huvudet?	<input type="checkbox"/>	<input type="checkbox"/>
har ont i magen?	<input type="checkbox"/>	<input type="checkbox"/>
har ett tryck över bröstet och/eller hjärtklappning?	<input type="checkbox"/>	<input type="checkbox"/>
känner annat fysiskt/psykiskt obehag?	<input type="checkbox"/>	<input type="checkbox"/>
Nämligen _____		

**Om du svarat ”Nej” på alla svarsalternativen —————> GÅ VIDARE TILL FRÅGA 42**

**40. Tror du att detta/dessa besvär beror på din nuvarande ekonomiska situation?**

- Ja
- Ja, delvis
- Nej
- Vet inte

+

+

+

«Löpnunme

515

+

41. Tror du att detta/dessa besvär beror på din nuvarande studiesituation?

- Ja
- Ja, delvis
- Nej
- Vet inte

42. Hur bedömer du ditt allmänna hälsotillstånd i dag?

- Mycket bra
- Bra
- Ganska bra
- Ganska dåligt
- Dåligt
- Mycket dåligt

43. Hur bedömer du din hälsa i dag jämfört med innan du började studera på nuvarande utbildningsnivå.

Den är...

- mycket bättre
- något bättre
- samma
- något sämre
- mycket sämre

44. a) Har du nedsatt funktion, besvär efter olycksfall, långvarig sjukdom eller annat långvarigt hälsoproblem?

- Nej —————> GÅ VIDARE TILL FRÅGA 45
- Ja, fysiskt
- Ja, psykiskt

b) Medför dessa besvär att din studieförmåga är nedsatt?

- Nej, inte alls
- Ja, delvis
- Ja, i hög grad

+

+

45. Upplever du att dina alkoholvanor har förändrats under din studietid på nuvarande nivå?

- Ja, jag dricker mer
- Ja, jag dricker mindre
- Nej, jag har samma alkoholvanor, dvs. dricker lika mycket eller dricker inte alls

46. a) Upplever du att du har blivit negativt särbehandlad i samband med dina nuvarande studier? *Du kan markera flera svarsalternativ.*

- Nej **—————> GÅ VIDARE TILL FRÅGA 47**

Ja, på grund av ...

- kön
- etnisk tillhörighet (här ingår exempelvis utländsk bakgrund)
- sexuell läggning
- funktionshinder
- ålder
- religion eller trosuppfattning
- annat, nämligen \_\_\_\_\_

b) Vem har du blivit negativt särbehandlad av? *Du kan markera flera svarsalternativ.*

- andra studerande
- lärare/handledare på min skola/praktikplats
- administrativ personal på min skola
- CSN
- annan myndighet/organisation, nämligen \_\_\_\_\_
- någon annan, nämligen \_\_\_\_\_

+

«Löpnunne

517

+

47. Upplever du att du har känt dig fysiskt utsatt eller otrygg i samband med dina nuvarande studier? *Du kan markera flera svarsalternativ.*

Nej

Ja, eftersom ...

det råder bristande säkerhet på min skola/praktikplats

det är dålig luft på min skola/praktikplats

det är hög ljudnivå på min skola/praktikplats

lokalerna på min skola/praktikplats inte är anpassade efter mina fysiska förutsättningar och behov

jag har blivit utsatt för fysiskt våld av andra studerande/lärare/handledare på min skola/praktikplats

jag har blivit utsatt för hot om fysiskt våld av andra studerande/lärare/handledare på min skola/praktikplats

annan anledning, nämligen \_\_\_\_\_

## Bakgrundsfrågor om dig

48. a) Jag ...

är ensamstående —————> **GÅ VIDARE TILL FRÅGA 51**

är gift, har ingått partnerskap eller är sambo

har pojkvän/flickvän

b) Vad gör din make/maka, sambo eller pojkvän/flickvän hösten 2009

*Du kan markera flera svarsalternativ.*

Arbetar heltid

Arbetar deltid

Är studerande (inklusive forskarutbildning)

Är arbetslös

Är förtids-, sjuk- eller ålderspensionär

Är föräldraledig

Annat, nämligen \_\_\_\_\_

49. Har du och din make/maka, sambo eller pojkvän/flickvän gemensam ekonomi?

Ja, helt

Ja, delvis

Nej —————> **GÅ VIDARE TILL FRÅGA 51**

+

+

+

«Löpnunme

518

+

50. Ungefär hur stor var din makes/makas, sambos eller pojkväns/flickväns sammanlagda inkomst före skatt under första kalenderhalvåret 2009? *Räkna inte med studiemedel.*

- Ingen inkomst
- 1–74 999 kronor
- 75 000–149 999 kronor
- 150 000–224 999 kronor
- 225 000–299 999 kronor
- 300 000 kronor eller mer
- Vet inte/Vill inte säga det

51. Har du invandrat till Sverige?

- Nej —————> **GÅ VIDARE TILL FRÅGA 53**
- Ja, från ett land i Norden
- Ja, från ett land i Europa utanför Norden
- Ja, från ett land utanför Europa

52. Hur många år har du varit bosatt i Sverige?

- Mindre än 2 år
- 2–5 år
- 6–10 år
- 11 år eller längre

53. Har din mamma eller pappa invandrat till Sverige?

	Min mamma	Min pappa
Nej	<input type="checkbox"/>	<input type="checkbox"/>
Ja, från ett land i Norden	<input type="checkbox"/>	<input type="checkbox"/>
Ja, från ett land i Europa utanför Norden	<input type="checkbox"/>	<input type="checkbox"/>
Ja, från ett land utanför Europa	<input type="checkbox"/>	<input type="checkbox"/>

54. Vilken är eller var dina föräldrars högsta utbildningsnivå?

	Min mamma	Min pappa
Har inte studerat	<input type="checkbox"/>	<input type="checkbox"/>
Grundskola eller motsvarande	<input type="checkbox"/>	<input type="checkbox"/>
Gymnasieskola eller motsvarande	<input type="checkbox"/>	<input type="checkbox"/>
Högskola eller motsvarande	<input type="checkbox"/>	<input type="checkbox"/>
Vet inte	<input type="checkbox"/>	<input type="checkbox"/>

+

+

Här kan du lämna synpunkter och kommentarer! Frågor som ställs här kommer vi inte att svara på. Om du har några frågor, ring 0771-276 000 eller besök [www.csn.se](http://www.csn.se) och skicka frågorna via e-post.

---

---

---

---

---

---

---

---

---

---

---

---

---

---

---

---

---

---

---

---

---

---

---

---

---